

BAB II

GAMBARAN UMUM YAYASAN DIFABEL MANDIRI INDONESIA

A. Profil Yayasan Difabel Mandiri Indonesia

1. Sejarah Berdirinya Yayasan Difabel Mandiri Indonesia

Yayasan Difabel Mandiri Indonesia bermula dari sebuah komunitas di Jejaring Sosial Facebook yang bernama Komunitas Penyandang Disabilitas Indonesia (KPDI). Komunitas ini berdiri karena perasaan senasib para anggotanya yang sebagian besar adalah penyandang disabilitas. Komunitas ini juga membantu anggota untuk saling bertukar pikiran dan pengalaman akan keberadaan para penyandang disabilitas di masyarakat umum dengan segala permasalahannya dan minimnya lowongan pekerjaan untuk penyandang disabilitas serta kurangnya keterampilan.¹

Menyikapi hal tersebut, maka timbulah satu gagasan baru untuk membentuk suatu badan, yang mengelola pembinaan dan bantuan untuk penyandang disabilitas, yang lebih terorganisir. Maka pada tanggal 24 Juli tahun 2013, yang diprakarsai segenap saudara saudari penyandang disabilitas, yang dengan semangat kemandiriannya, akhirnya membentuk kesepahaman wadah, yang kemudian dinamakan Yayasan Difabel Mandiri Indonesia (YDMI), dan Nama Difabel Mandiri Indonesia” itu diambil dari

¹Profil Yayasan Difabel Mandiri Indonesia, diakses dari <http://ydmi.or.id/1524-2/>, pada 28 Mei 2021, pukul 16:30 WIB.

keinginan kami penyandang disabilitas untuk mandiri. Yayasan Difabel Mandiri Indonesia ada atas sadar pendiri, penyandang disabilitas untuk berbagi dan berkarya dalam kemandirian.²

Kekurangan fisik penyandang disabilitas merupakan salah satu pokok masalah yang membutuhkan penanganan sungguh-sungguh, terpadu secara lintas sektor dan berkelanjutan. Untuk menangani penyandang disabilitas agar kualitas hidup dan kesejahteraannya dapat ditingkatkan, diperlukan kerjasama dukungan dan sinergi semua pihak, baik Pemerintah Pusat, Pemerintah Daerah, masyarakat maupun dunia usaha. Agar terdapat kesatuan gerak langkah untuk bersama-sama memajukan penyandang disabilitas, maka diperlukan kebijakan dan strategi dalam menangani penyandang disabilitas, yang dapat dijadikan acuan dalam pelaksanaan program dan kegiatan baik di tingkat pusat maupun di tingkat daerah secara terarah, terpadu dan berkelanjutan.³ Dari penjelasan di atas Yayasan Difabel Mandiri Indonesia melakukan sebuah program yang mewadahi penyandang disabilitas untuk bisa mengembangkan bakat atau meningkatkan kualitas sumber daya manusia tanpa pandang ras, agama, budaya dan jenis disabilitas. Sesuai dengan hal tersebut, arti dari logo Yayasan Difabel Mandiri Indonesia ialah sebagai berikut:

²Profil Yayasan Difabel Mandiri Indonesia, diakses dari <http://ydmi.or.id/1524-2/>, pada 28 Mei 2021, pukul 16:30 WIB.

³Profil Yayasan Difabel Mandiri Indonesia, diakses dari <http://ydmi.or.id/1524-2/>, pada 28 Mei 2021, pukul 16:30 WIB.

Gambar. 2.1

1. Warna merah: pada dasar lambang adalah menggambarkan rasa nasionalisme dan keberanian penyandang disabilitas untuk mandiri.
2. Telapak tangan: menggambarkan rasa kesetiakawanan sosial, saling berbagi serta terjaganya tali silaturahmi antar anggota dan menyatukan para penyandang disabilitas indonesia.
3. Bunga melati: melambangkan kesucian diri dan keikhlasan dalam berbagi kepada sesama.
4. Bintang: menggambarkan ketuhanan yang maha esa sebagai implementasi dari penghargaan terhadap jiwa dan hak asasi manusia para penyandang disabilitas.
5. Gear: melambangkan gambaran yayasan, yaitu selalu berputar secara dinamis, selalu bergerak untuk semakin di depan dan lebih baik dalam kemandirian.

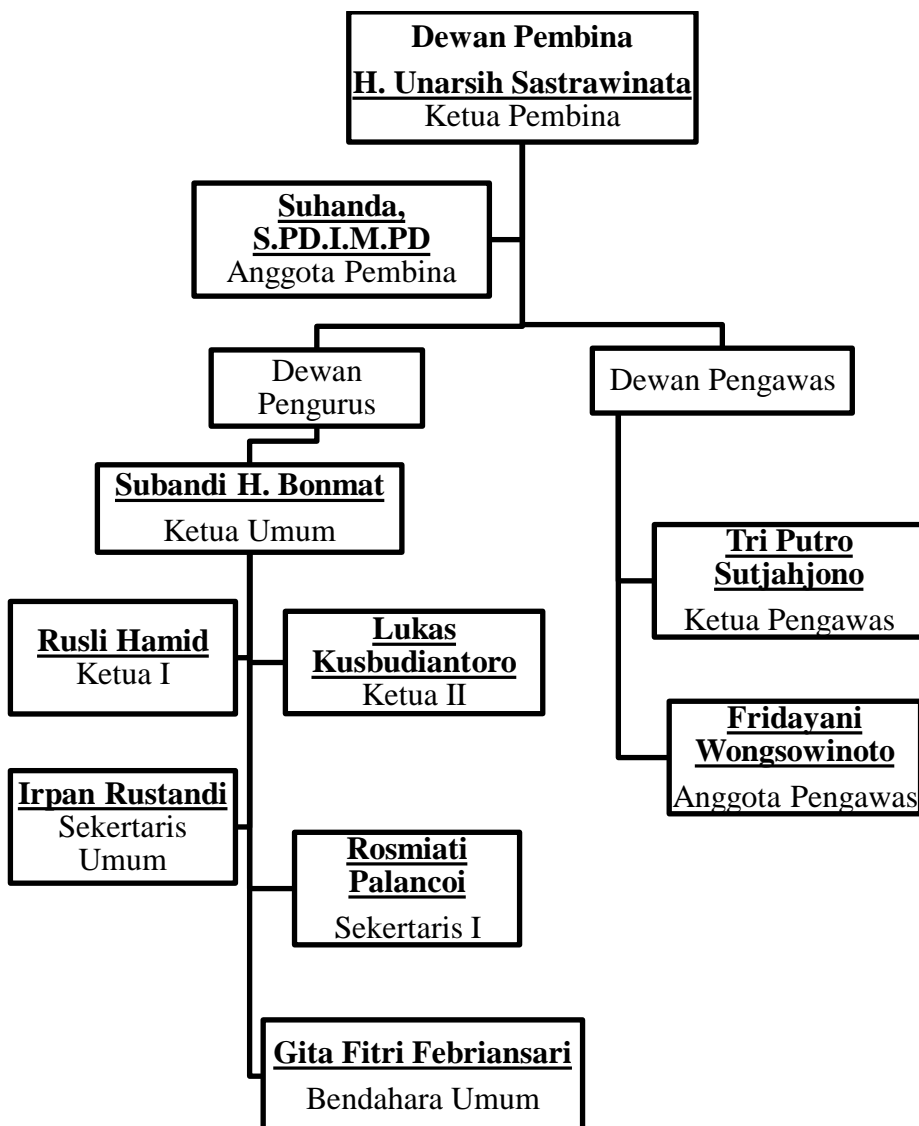
6. Kursi roda tuna daksa, tongkat tuna netra, tuna rungu dan perlindungan keterbatasan intelegensia.
7. Tuna grahita: menggambarkan Yayasan Difabel Mandiri Indonesia (YDMI) menaungi dan melayani berbagai jenis disabilitas.⁴
2. Struktur Kepengurusan Yayasan Difabel Mandiri Indonesia

Yayasan Difabel Mandiri Indonesia dalam menjalankan kegiatannya dibantu beberapa orang dan pengurus Yayasan Difabel Mandiri Indonesia. Terdapat dewan pembina yang di dalamnya ketua pembina 1 orang dan anggota pembina 1 orang, dan dewan pengurus di dalamnya terdapat beberapa bagian ketua umum 1 orang, ketua I 1 orang, ketua II 1 orang, sekertaris umum 1 orang, sekertaris I 1 orang, dan bendahara umum 1 orang. Serta dewan pengawas yang terdapat bagian ketua pengawas 1 orang dan anggota pengawas 1 orang. Hal ini dapat dilihat dari struktur pengurus Yayasan Difabel Mandiri Indonesia sebagai berikut:⁵

⁴Profil Yayasan Difabel Mandiri Indonesia, diakses dari <http://ydmi.or.id/1524-2/>, pada 28 Mei 2021, pukul 16:30 WIB.

⁵Profil Yayasan Difabel Mandiri Indonesia, diakses dari <http://ydmi.or.id/1524-2/>, pada 28 Mei 2021, pukul 16:30 WIB.

Struktur Yayasan Difabel Mandiri Indonesia
Bagan 2.2
Struktur Kepengurusan Yayasan Difabel Mandiri
Indonesia Kota Tangerang.



3. Visi dan Misi Yayasan Difabel Mandiri Indonesia

Visi Yayasan Difabel Mandiri Indonesia adalah mewujudkan kesejahteraan hidup penyandang disabilitas dalam inklusifitas masyarakat Indonesia. Sedangkan misi dari Yayasan Difabel Mandiri Indonesia ini adalah sebagai berikut:⁶

- a. Melayani seluruh penyandang disabilitas tanpa memandang suku, ras, agama, antar golongan dan fisik.
- b. Memberikan informasi yang spesifik melalui teknologi & motivasi agar bermanfaat bagi seluruh penyandang disabilitas.
- c. Melakukan edukasi kepada masyarakat tentang pemahaman kedisabilitas.
- d. Mendukung kemandirian para penyandang disabilitas dari segala segi dengan informasi & teknologi.

4. Mekanisme Kerja Lembaga⁷

Adapun beberapa persyaratan yang harus di lengkapi oleh calon anggota difabel di Yayasan Difabel Mandiri Indonesia adalah sebagai berikut:

1. Persyaratan Administrasi

- a. Surat permohonan tertulis dari orang tua atau wali kepada Yayasan Difabel Mandiri Indonesia Kota Tangerang.

⁶Profil Yayasan Difabel Mandiri Indonesia, diakses dari <http://ydmi.or.id/1524-2/>, pada 28 Mei 2021, pukul 16:30 WIB.

⁷Rosmiati, di wawancarai oleh Dianova Nurafifah, tempat pelatihan Yayasan Difabel Mandiri Kota Tangerang, Tangerang 27 Juni 2021, 13.42 WIB.

- b. Menandatangani surat pernyataan dan perjanjian bermaterai.
 - c. Surat keterangan berbadan sehat dari dokter umum (tidak berpenyakit menular).
 - d. Surat pengantar dari dinas sosial kabupaten/kota.
 - e. Kartu BPJS asli yang bersangkutan.
 - f. Foto copy kartu keluarga.
 - g. Foto copy KTP calon penerima manfaat dan penanggung jawab calon anggota difabel di Yayasan Difabel Mandiri Indonesia Kota Tangerang.
 - h. Pas foto berwarna 4x6 sebanyak 3 buah.
 - i. Foto seluruh badan 2 buah
 - j. Materai Rp. 6000 sebanyak 2 buah.
2. Persyaratan Teknis
- a. Tidak disabilitas intelektual (reduksi mental)
 - b. Tidak epilepsy.
 - c. Tidak mempunyai disabilitas ganda.
 - d. Tidak menerita penyakit menular atau kronis.
 - e. Masih mempunyai potensi yang memungkinkan untuk di kembangkan.
 - f. Calon penerima anggota pelatihan diantar langsung oleh keluarga/wali/penanggung jawab.

5. Dasar Hukum dan Alamat Yayasan Difabel Mandiri Indonesia

Yayasan Difabel Mandiri Indonesia di dirikan pada tahun 2013 dan memperoleh nomor Registrasi Surat Keterangan Yayasan Nomor : 500/53-Pemb.Masya/2013. Kemudian pada tahun 2013 Yayasan Difabel Mandiri Indonesia membuat Akta Notaris dengan Nomor 76 tanggal 18 November 2013 dengan mendapat pengesahan dari Menteri Hukum dan Hak Asasi Manusia Republik Indonesia dengan nomor : AHU – 1229.AH.01.04.Tahun 2014. Alamat Sekretariat Yayasan Difabel Mandiri Indonesia bertempat di Jl. KH. Agus Salim Gg. Masjid I No. 37 RT. 002/006 Poris Plawad Cipondoh Kota Tangerang 15141. Telpon 02155731875 / 085281853091-Email: ydmi@intelove.com. Dan website : www.ydmi.or.id. rekening BRI: 0818-01-039597-532.⁸

6. Maksud dan Tujuan Yayasan Difabel Mandiri Indonesia

Maksud dan tujuan berdirinya yayasan ini untuk memberdayakan penyandang disabilitas adalah dengan memberikan berbagai macam training keterampilan dan kewirausahaan untuk kemudian bisa dikembangkan oleh penyandang disabilitas sendiri. Dengan usaha yang mereka lakukan, penyandang disabilitas bisa hidup mandiri dari segi ekonomi, sehingga bisa memenuhi kebutuhan ekonominya sendiri maupun kebutuhan ekonomi keluarganya. Kemampuan

⁸Profil Yayasan Difabel Mandiri Indonesia, diakses dari <http://ydmi.or.id/1524-2/>, pada 28 Mei 2021, pukul 17:25 WIB.

psikologi penyandang disabilitas dapat menumbuhkan semangat baru bagi penyandang disabilitas untuk tetap eksis dan survive dengan keadaan mereka sebagai penyandang disabilitas, selain itu juga untuk mengangkat moral penyandang disabilitas maupun kemampuan sosial penyandang disabilitas yaitu kemampuan bersosialisasi dan berinteraksi penyandang disabilitas dengan masyarakat sekitarnya.⁹

7. Sarana dan Prasarana Yayasan Difabel Mandiri Indonesia

Dalam kelancaran kegiatan atau menjalankan programnya Yayasan Difabel mandiri Indonesia mempunyai aset baik itu benda yang bergerak dan benda yang tidak bergerak, sebagai berikut:¹⁰

Tabel 2.3
Sarana dan Prasarana Yayasan Difabel Mandiri
Indonesia.

No	Sarana dan Prasarana	Jumlah
1	Kantor Sekertariat	1 Unit
2	kursi roda	7 Unit
3	walker	1 Unit
4	Kruk	2 Unit
5	Tongkat putih tuna netra	4 Unit
6	Laptop	1 Unit
7	PC	1 Unit
8	Al-Quran Braille	8 Unit

⁹Profil Yayasan Difabel Mandiri Indonesia, diakses dari <http://ydmi.or.id/1524-2/>, pada 28 Mei 2021, pukul 17:25 WIB.

¹⁰Profil Yayasan Difabel Mandiri Indonesia, diakses dari <http://ydmi.or.id/1524-2/>, pada 28 Mei 2021, pukul 17:25 WIB.

B. Program Kegiatan Yayasan Difabel Mandiri Indonesia

Yayasan Difabel Mandiri Indonesia mempunyai beberapa kegiatan di antaranya kegiatan jangka pendek dan jangka panjang, yang dimana di dalamnya terdapat bidang sosial, kemanusiaan, dan bidang keagamaan. Dalam kegiatan tersebut tidak semua kegiatan terlaksana hanya beberapa kegiatan yang berjalan. Untuk hal tersebut dapat dilihat pada jenis program-program kegiatan Yayasan Difabel Mandiri Indonesia, adapun di antaranya adalah sebagai berikut:¹¹

1. Jenis Program Jangka Pendek, beberapa diantaranya yaitu pengajaran *special class* online, pengajaran kelas online bidang komputer, pengajaran kelas online *Learning English*, pengajaran kelas online *Character Building*, konsultasi dan pelayanan kursi roda, melakukan kemitraan dengan pihak-pihak terkait, konsultasi hukum dan advokasi, konsultasi dan pelayanan pendidikan inklusif, konsultasi kesehatan, menyelenggarakan pendidikan dan pelatihan keterampilan, mengunjungi kediaman dan memberikan motivasi kepada penyandang disabilitas dan keluarganya, memberikan alat bantu interaksi kepada penyandang disabilitas yang membutuhkan, mengikuti kegiatan pameran hasil karya para penyandang disabilitas, mengikuti seminar-seminar/dikusi/workshop mengenai disabilitas.

¹¹Profil Yayasan Difabel Mandiri Indonesia, diakses dari <http://ydmi.or.id/1524-2/>, pada 28 Mei 2021, pukul 17:25 WIB.

2. Jenis Program Jangka Panjang, program jangka panjang memiliki tiga bidang yaitu bidang sosial, bidang kemanusiaan dan bidang keagamaan. Adapun bidang sosial seperti mendirikan dan menyelenggarakan lembaga pendidikan formal untuk para penyandang disabilitas, menyelenggarakan pembinaan dan pelatihan keterampilan khusus untuk penyandang disabilitas. Dan sedangkan bidang kemanusiaan diantaranya, memberikan bantuan kepada para penyandang disabilitas, tuna wisma dan fakir miskin. Mendirikan dan menyelenggarakan rumah singgah, memberikan bantuan kepada korban bencana alam. Selain bidang sosial dan kemanusiaan adapula bidang keagamaan, bidang ini meliputi mendirikan sarana ibadah, menerima dan menyalurkan amal zakat, infaq dan shodaqoh, meningkatkan pemahaman keagamaan dan melaksanakan syiar serta studi banding keagamaan.
3. Program yang berjalan, yaitu beberapa diantaranya pemberdayaan kewirausahaan budidaya burung puyuh, pemberdayaan kewirausahaan Jangkrik, pemberdayaan kewirausahaan Ikan Lele, pemberdayaan kewirausahaan Ikan Tawar, memberikan bantuan alat bantu interaksi berupa kursi roda, kruk dan lain-lain untuk para penyandang disabilitas yang membutuhkan, melakukan kemitraan dengan pihak-pihak terkait, mengikuti seminar-seminar/workshop tentang disabilitas, memberikan

informasi lowongan pekerjaan kepada penyandang disabilitas.

Masyarakat mendukung dengan adanya Yayasan Difabel Mandiri Indonesia karena ini merupakan wadah yang positif bagi penyandang disabilitas, kegiatannya pun positif jarang sekali masyarakat yang melakukan hal seperti itu.

Selain itu masyarakat juga peduli dengan program yang dijalankan oleh YDMI kepedulian itu terlihat bukan hanya sekedar materi saja tapi dalam bentuk tenaga, ilmu yang diberikan oleh masyarakat.

Masyarakat merespon baik dan ikut terlibat dengan adanya Yayasan Difabel Mandiri Indonesia yang membantu penyandang disabilitas dalam pengembangan diri dan melawan keadaan yang mereka alami. Keterlibatan masyarakat tersebut diharapkan berdampak positif bagi penyandang disabilitas, baik dari segi tenaga atau ilmu yang masyarakat berikan.