

الباب الأول

مقدمة

أ. خلفية البحث

عندما تحدثنا عن عدم المساواة بين الجنسين ، الكلام عن عدم المساواة بين الجنسين مألوف بين المجتمع العصري، وخاصة بين رجال الحركة النسوية. عدم المساواة بين الجنسين مثل الحد من الأدوار أو الأفكار أو الاختلافات في المعاملة التي تؤدي إلى انتهاك الاعتراف بحقوق الإنسان ، يجب فهم ودراسة المساواة بين حقوق المرأة والرجل ، لأن دراسة النوع الاجتماعي هي محاولة لتعظيم دور وإمكانات ووجود النساء والرجال. - أن يتجنب الرجال في المجتمع عدم المساواة أو الظلم بين الجنسين (التمييز والتبعية والتهميش وما إلى ذلك).¹

¹ Mansour Fakih, *Analisis Gender dan Transformasi Sosial*, (Yogyakarta : Pustaka Pelajar, 2013), p. 12-13

لذلك ، تعد المساواة وسيلة لتعظيم دور وإمكانات وجود المرأة في الحصول على نفس الوصول والمشاركة والسيطرة والمزايا التي يتمتع بها المواطنون من خلال توفير فرص متساوية للنساء والرجال للعمل معًا والتعاون والمشاركة في المجالات السياسية والاقتصادية. والتعليم والصحة. يعتبر وجود المساواة مؤشرا هاما في تحقيق الرفاه الاجتماعي وتحسين نوعية الموارد البشرية للمرأة.^٢

ومن ثم يمكن أن يعزز هذا تحقيق المساواة بين الجنسين من أجل التجديد من خلال البناء المشترك للحساسية تجاه النوع الاجتماعي في المجتمع ، وتنفيذ أنماط رعاية الأسرة أو الطفل التي تراعي النوع الاجتماعي ، والمناهج التعليمية الصديقة للجنس ، وإعادة تفسير التفسيرات العادلة بين الجنسين للتعاليم الدينية.

² Alan dan Barbara Pease, Why Men Don't Listen And Women Can't Read Maps, (Jakarta Selatan :Pt. Cahaya Insan Suci,2009), Cet. XIV, p. 177

يلعب الجنس دورًا مهمًا في الأدب العالمي ، بما في ذلك الأعمال الأدبية مثل الروايات. الروايات هي أيضًا أعمال أدبية ولدت في المجتمع وهي تعبير عن روح المؤلف عن الحياة والأحداث والتجارب الحياتية التي عاشها ، بحيث يكون العمل الأدبي الجيد عملاً أدبيًا قادرًا على عكس مبادئ الإنسانية. لهذا السبب في الروايات أو القصص القصيرة ، غالبًا ما يثير المؤلف القصص التي تحدث في المجتمع على أمل أن يتمكن القراء من أخذ دروس من القصة.^٣

الرواية هي شكل من أشكال العمل الأدبي الذي يقدم قصصًا خيالية في شكل كتابة أو كلمات ، والتي لها عناصر جوهرية وخارجية.^٤ عادة ما تحكي الرواية عن حياة الإنسان مع مشاكل مختلفة في تفاعلها مع

³ Aminuddin, *Pengantar Apresiasi Karya Sastra*, (Bandung : Sinar Baru Algesindo, 2013). p.5

⁴ Panuti Sudjiman, *Memahami Cerita Rekaan*, (Jakarta : Pustaka Jaya,1998), p. 53

البيئة ومع بعضها البعض. يحاول المؤلف تعظيم قدر الإمكان لتوجيه القارئ إلى صور حقائق الحياة من خلال تلك الموجودة في الرواية. كما في رواية سقوط الإمام لنوال السعداوي ، فإن القصة مثيرة للغاية.^٥

نوال السعداوي امرأة مصرية شاركت في الأدب العالمي. وهي معروفة في جميع أنحاء العالم بأنها روائية ومدافعة عن حقوق المرأة. أعماله لا تنفصل عن موضوع النسوية. من أهداف تبني موضوع النسوية التعبير عن تطلعاتها لنقل موقف المرأة مع الرجل.

حتى الآن ، لا تزال الثقافة الأبوية سارية ، بحيث يُنظر دائمًا إلى مكانة الرجال على أنها أعلى من النساء ، وبالتالي فإن الرجال يتمتعون بسلطة كاملة على النساء ، حتى ينتهكون العادات المعمول بها. هذه الأشياء تؤدي إلى ولادة عدم المساواة بين الجنسين. في الواقع، الاختلافات بين الجنسين ليست مشكلة طالما أنها لا تؤدي إلى عدم المساواة بين

⁵ Melani Budianta, *Membaca Sastra Pengantar untuk Memahami Sastra untuk Perguruan Tinggi*, (Magelang Indonesia : Penerbit Indonesia Tera,2006), p.20.

الجنسين، ولكن الاختلافات بين الجنسين أدت إلى حد ما إلى عدم المساواة بين الجنسين حتى الآن.

نوال السعداوي تعيد الحياة إلى القصة في رواية سقوط الإمام. هذا الحادث وقع بالفعل. نوال السعداوي كاتبة حساسة للمشاكل التي يواجهها الأفراد والمجتمع. رواية سقوط الإمام التي صدرت عام ٢٠٠٤ رواية لنوال السعداوي لها مزايا في سرد حياة الشخصيات النسائية. تحكي الرواية صورة للواقع الموجود في حياة الناس. تعد وجهات النظر الجنسانية وعدم المساواة بين الجنسين من القضايا المثيرة للاهتمام التي عبر عنها المؤلف من خلال الشخصيات وتصبح الأحداث التي يتم سردها.

كتبت نوال رواية عن سقوط الإمام في السجن عندما سُجن مع عدد من المفكرين المناهضين للسادات ، في هذه الرواية تحكي عن قس في منطقة يزعم أنه ممثل الله على الأرض. ظلم وخدع شعبه باسم الله. اتضح أن الإمام الذي كان يحترمه الناس لديه طفل خارج إطار الزواج. ورائحة قرح

الزعيم عندما طاردت الشرطة الطفل لاثامه بالقاتل. قُتل القس بشكل
 مأساوي على يد ابنه أثناء الاحتفال باستقلال بلاده.^٦

في هذا الحساب ، يتمتع الإمام بشرعية كاملة في الأمور الدينية ،
 ويستخدم الله دائماً أساساً وأساساً في تحديد المشاكل والمصالح ، بما في
 ذلك اهتماماته. غالباً ما يتم تفسير الدين حسب الرغبة. الإمام بالنسبة له
 رسول من عند الله كني مرسل من عند الله. ما هو حكم الله وكل ما حرام
 حرام الله أيضاً. السياسة في يديه. حتى أنه قال إن سعر الجاموس في السوق
 أغلى من سعر المرأة.^٧

ثم ليس هذا فقط ، في عملها ، تروي نوال السداوي نضالات
 العديد من النساء في التعامل مع الخلافات وتلفهن بكلمات جميلة حتى لا
 يبدو متعصبات. من بينها صراعات الشخصية الرئيسية ، بنت الله في
 عزلته التي تواجه إغراء الرجال المتزوجين عاطلين عن العمل، وصراع
 الصراعات الداخلية المتعلقة بعدم اليقين من أصوله ، كطفل غير شرعي.

^٦ Balai Baca Progresif, Membaca untuk Merdeka, <https://bukuprogresif.com>

^٧ نوال السعداوي، سقوط الإمام، (القاهرة: دار الساقى، ١٩٨٧ هـ)، ص. ١٨ .

حتى طارده حارس الإمام لأنه أراد ممارسة الجنس مع فتاة عذراء تتفق مع توقعاته وكانت في جسد ابنه وهي بنت الله. بالإضافة إلى ذلك ، هناك صراع آخر تعاني منه كيت، وهي امرأة عليها أن تخدم شهوة زوجها وسكان القصر.^٨

هذا الكاهن مستوحى من شخصية السادات. بينما نفاق الإمام الذي غالبًا ما يظهر أمام الناس كزعيم ديني ولكن أمام الناس يجب أن يسكر ، يجب أن يأخذ عذرية الفتيات في البلاد ، حتى بعد أن يمارس الجنس مع النساء فإنه سيحفر بسادية. في هذه الرواية وصفت صراعات تلحق ضررا بالعديد من الأطراف وخاصة النساء.

يتم تمرير سلوك الانقسام بين الجنسين من خلال التقاليد ، في عملية تطور العصر يصبح السلوك في نهاية المطاف نظامًا لمختلف جوانب الحياة الاجتماعية والاقتصادية والسياسية (السلطة) والأمن والمعتقد (الدين). كلما طال تأثير جوانب الحياة على بعضها البعض. لم تعد التنمية

^٨ نول السعداوي ، سقوط الإمام ، (القاهرة : دار الساقى ١٩٨٧ هـ)، ص ٣٠٠.

البشرية بشكل فردي وجماعي متجانسة.⁹ لذلك ، هناك بنية اجتماعية معينة تجعل البشر أكثر مؤسسية. هذه السمة التي تجعل الهيكل الاجتماعي مغلقًا بعيدًا ، كما لو كان ثابتًا. وهذا ما يجعل بعض الجماعات بائسة ، لا سيما في الضواحي والفقراء والنساء والعمال ونحو ذلك.

لذلك ، هناك عدم مساواة بين الجنسين ضد المرأة حيث تكون المرأة هي المركز ، وهذا نتيجة التعلم البشري من الثقافة الأبوية. في هذه الثقافة ، تنشأ مظالم مختلفة في مختلف المجالات والأشكال. يوجد عدم المساواة بين الجنسين في مجالات مختلفة من الحياة ، أي إقليم الدولة أو المجتمع أو المنظمة أو مكان العمل والأسرة والنفس الشخصية. يتخذ هذا الشكل من عدم المساواة بين الجنسين شكل التهميش ، والنمط الذكري ، والتبعية ، والعنف ، وازدواج عبء العمل على المرأة.

ب. أسئلة البحث

لكي تكون المناقشة في هذا البحث واضحة وموجهة ، من

الضروري صياغة مشكلة. صياغة المشكلة في هذه الدراسة هي:

⁹ Mansour Fakih, *Analisis Gender dan Transformasi Sosial*, (Yogyakarta : Pustaka Pelajar, 2013), p. 12-13

١. ما هي البنية التي بنيت عليها رواية سقوط الإمام لنوال

السعداوي؟

٢. كيف هو عدم المساواة بين الجنسين تجاه المرأة في رواية سقوط

الإمام لنوال السعداوي؟

ج. تحديد البحث

محدودية المشكلة في هذه الدراسة هي التحليل البنيوي لرواية سقوط

الإمام ، والتي تشمل الموضوع ، والمؤامرة ، والإعداد ، والتوصيفات. ثم تحليل

عدم المساواة بين الجنسين في رواية فلة الإمام لنوال السعداوي.

د. أغراض البحث

ثم أغراض هذا البحث هي كما يلي:

١. وصف البنية التي بنيت عليها رواية سقوط الإمام لنوال السعداوي.

٢. وصف الظلم الجندري ضد المرأة في رواية سقوط الإمام لنوال

السعداوي.

هـ. فوائد البحث

من المتوقع أن يكون هذا البحث قادراً على تقديم فوائد لقراء

الأعمال الأدبية. الفوائد المتوقعة هي كما يلي:

أ. الفوائد النظرية

١. يمكن أن تثري الدراسات الأدبية ، خاصة في الدراسات الجنسانية

والنسوية.

٢. من خلال الإجابة على جميع المشكلات الموجودة في هذه الدراسة ،

من المأمول أن استخدام نظرية النسوية الأدبية يمكن أن يساعد في

مزيد من البحث المتعلق بمشاكل المرأة والأعمال الأدبية.

٣. ومن المتوقع أن يضيف هذا البحث إلى مخزون الأدب للطلاب

المتخصصين في اللغة العربية وآدابها بشكل خاص والقراء بشكل عام.

ب. الفوائد العملية

١. من المتوقع أن يوفر هذا البحث مصدر إلهام للمجتمع لتغيير

منظورهم وموقفهم من أجل تحقيق علاقة متناغمة بين الرجل والمرأة ،

كشركاء متساوين ، أحدهما ليس أكثر هيمنة من الآخر.

٢. ومن المؤمل أن يتم استخدام هذا البحث من قبل صانعي السياسات

لوضع لوائح يمكن أن تحمي مصالح المرأة في المجالات المنزلية والعامّة.

٣. ومن المتوقع أيضًا أن يكون هذا البحث قادرًا على توفير الحافز

والمساهمة للطلاب المتخصصين في اللغة العربية وآدابها ومراقبي الأدب

العربي وعامّة الجمهور في التعبير عن الأدب العربي.

و. التحقيق المكتبي

تهدف مراجعة الأدب إلى تحديد مصداقية العمل العلمي. في

الأساس، لا ينتقل البحث من البداية ، ولكن بشكل عام هناك مرجع

أساسي. هذا هو المقصود كنقطة انطلاق لإجراء بحث. لذلك ، من

الضروري مراجعة البحث الحالي.

١. لمعرفة مصداقية هذا البحث ، سيتم تقديم مراجعة للأدبيات التي تم

تضمينها في الأطروحة التي تشير إلى النوع الاجتماعي. الذي بحثه ديوي

سافيتري أكويوني (٢٠٢٠) من قسم اللغة العربية وآدابها ، جامعة

السلطان مولانا حسن الدين الإسلامية ، بنتن بعنوان أطروحة "التحيز

الجنساني في رواية نسيت أني امرأة" لإحسان عبد القدوس . تستخدم نتائج هذه الدراسة التحليل النسوي لمنصور فقيه. بالنسبة للبعض الذي وجدته الباحثون بما في ذلك ، من حيث تفعيل دور المرأة في المجال العام ، وهو شكل من أشكال مقاومة التهميش ، يوصف أخيراً بأنه العامل الرئيسي الذي يتسبب في عدم الاهتمام بالأسرة. وينتج عنها الطلاق ، ٢. فيما يتعلق بالتبعية ، توصف بأنها محاولة من جانب المرأة لتبدو وكأنها مهيمنة في جوانب مختلفة. ٣. في العلاقة ، تعد الشراكة بين الرجل والمرأة تكسراً ضد القوالب النمطية ومفهوم أن المرأة تعتمد دائماً على الرجل وتوصف في النهاية بأنها محاولة من قبل النساء لمحاربة الرجال الذين يعتبرون رب الأسرة. ٤. في علاقة الاحترام المتبادل ، في النهاية ، لا تنقذ المرأة من العنف والأشياء الجنسية. ٥ - فيما يتعلق بتقسيم العدالة للعمل كجهد لتقليل العبء المفرط على المرأة ، لا يمكن تحقيق ذلك لأنه لا يوجد فهم مشترك من جانب الرجال ، وفي النهاية لا يزال يتعين على المرأة القيام بعمل مزدوج ، على الصعيدين المحلي. وعلائية.^{١٠}

^{١٠} دوى سافطرى أكيوني، التحيز الجنسي في رواية "ونسيت أني إمراة" فحسان

بناءً على المراجعة السابقة ، تتخذ الباحثة جانبًا مختلفًا عن الباحثين السابقين ، حيث ستأخذ الباحثة الكائن من رواية مختلفة ، وهي رواية سقوط الإمام (بمبين) لنوال السعداوي ، بعنوان ظلم النوع الاجتماعي للمرأة. في رواية سقوط الإمام. وأوجه التشابه من الأبحاث السابقة هي أن كلاهما يريد محاربة الرجال حتى لا تتعرض المرأة للاضطهاد ولا تجعلها مجرد أشياء للنشاط الجنسي.

ز. الإطار النظري

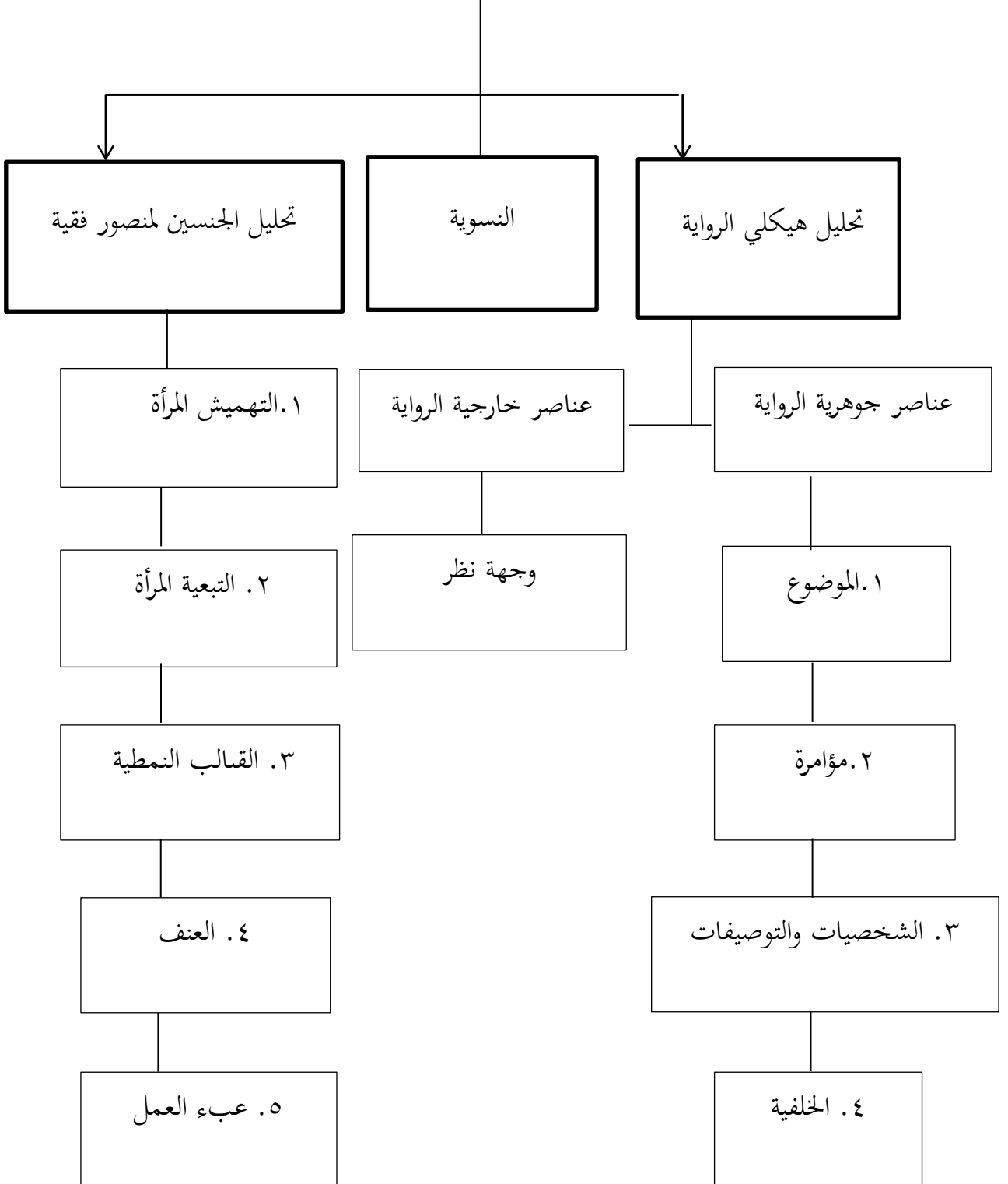
تتكون النظرية من المفاهيم الرئيسية والمفاهيم الأخرى كمكمل في هذا البحث ، بالطبع ، هناك حاجة إلى أساس نظري مفيد لاستكشاف المشكلات التي سيتم دراستها في هذا البحث. الإطار النظري في البحث هو الإطار الأساسي في البحث.¹¹ النظرية ذات الصلة في موضوع هذا البحث هي حل صياغة المشكلة الأولى والتي تشمل البنية التي تبني رواية سقوط

عبدالقادر ، قسم اللغة العربية وأدبها، كلية أصول الدين و الأداب، جامعة سلطان مولانا حسن الدين الإسلامية الحكومية بنتين. (سيرانج، فبراير ٢٠٢١ م)

¹¹ Burhan Nurgiyantor, *Teori Pengajian Fiksi*, (Yogyakarta : Gadjah Mada University press, 2007), p. 37.

الإمام، وفي هذه الحالة يستخدم الباحث التحليل البنيوي من أجل تحديد الوظائف وفحصها ووصفها. والعناصر الجوهرية في الرواية. ثم يمكن أن تحل الصيغة الثانية للمشكلة، وهي عدم المساواة بين الجنسين ضد المرأة والتي تشمل التهميش والتبعية والقوالب النمطية والعنف وأعباء العمل ضد المرأة. في هذه الحالة ، تستخدم الكاتبة مراجعة نسوية تركز على النساء ثم تستخدم النظرية النسوية الراديكالية لربط محتوى الرواية.

الرواية سقط الإمام



ج. منهج البحث

طرق البحث هي طرق واستراتيجيات لفهم الواقع وخطوات منهجية لحل سلسلة من الأسباب والآثار. تعمل طريقة البحث على تبسيط المشكلة ، مما يسهل حلها وفهمها.^{١٢} طرحت طريقة البحث فنياً حول الأساليب المستخدمة في البحث.

يستخدم هذا البحث طرق بحث نوعية مع تقنيات تحليل المحتوى التي تستخدم غالباً لفحص الرسائل. تستخدم طريقة التحليل هذه لفحص محتويات الوثيقة. الوثيقة المشار إليها هنا هي رواية سقوط الكاهن لنوال السعداوي. في حين أن النهج النوعي هو نهج يستخدم في المقام الأول نموذج المعرفة القائم على وجهة نظر بنائية (مثل المعنى الجماعي للتجارب الفردية ، والمعاني التي تم إنشاؤها اجتماعياً وتاريخياً بقصد تطوير نظرية أو نمط. ويستخدم هذا النهج أيضاً البحث استراتيجيات مثل السرد: البحث الذي يجمع بيانات مهمة بشكل علني يهدف في المقام الأول إلى تطوير موضوعات

¹² Mosse, Julia Claves, *Gender dan Pembangunan, Rifka Annisa Women's Crisis Centre* (Yogyakarta : Pustaka Pelajar 2004).p.18-19

من البيانات.^{١٣} البيانات التي يتم جمعها هي في شكل كلمات وصور وليس أرقام. هذا لأن البحث النوعي هو نوع من البحث لا يتم الحصول على نتائجه من النتائج الإحصائية أو أشكال الحساب.

البيانات التي يتم جمعها هي في شكل كلمات وصور وليس أرقام. ويرجع ذلك إلى تطبيق الأساليب النوعية ، إلى جانب أن كل ما يتم جمعه من المرجح أن يكون مفتاح ما تم البحث عنه.

أ. موضوعات وكائنات البحث

موضوع البحث وموضوعه هو مكان للحصول على البيانات. في هذه الدراسة ، موضوع بحث البيانات هو عدم المساواة بين الجنسين في رواية سقوط القائد لنوال السعداوي. بينما الغرض المستخدم في هذا البحث هو رواية سقوط القائد لنوال السعداوي.

ب. تقنية جمع البيانات

تقنية جمع البيانات المستخدمة في هذا البحث هي تقنية المكتبات. أسلوب المكتبة هو استخدام المصادر المكتوبة للحصول

¹³ Emzir, *Metode Penelitian Pendidikan Kuantatif dan Kualitatif*, (Jakarta, PT Raja Trafindo Persada, 2008), p.28

على البيانات. وفي جمع هذه البيانات استمعت الباحثة إلى رواية سقوط القائد لنوال السعداوي بعناية ودقة. بعد ذلك قام الباحث بتسجيل البيانات المتعلقة بأهداف البحث.

خطوات جمع البيانات في رواية سقوط الإمام هي:

١. اقرأ بعناية رواية سقوط الإمام للكاتبة نوال السعداوي.
٢. ملاحظة الجملة التي تستخدم وجود الظلم الجندري ضد المرأة في رواية سقوط الإمام لنوال السعداوي.
٣. تحليل عدم المساواة بين الجنسين ضد المرأة في رواية سقوط الإمام لنوال السعداوي.

ج. طريقة تحليل البيانات

تستخدم هذه الدراسة تقنية نوعية. وفقاً لـ Bogdan و Biglen

، فإن تحليل البيانات النوعية هو جهد يبذل من خلال العمل مع البيانات وتنظيم البيانات وفرزها في وحدات يمكن إدارتها والتوليف والبحث والعثور

على الأنماط وإيجاد ما هو مهم وما يتم تعلمه واتخاذ القرار. ماذا تقول للآخرين.

فيما يلي خطوات تحليل البيانات المتعلقة بنظرية النوع الاجتماعي ، وخاصة أشكال عدم المساواة بين الجنسين التي عاشها منصور فقيه في هذه الدراسة:

١. التعرف على البيانات المتعلقة بأشكال الظلم الجندي التي تعاني منها المرأة وفق نظرية منصور فقيه لأشكال الظلم الجندي.

٢. تصنيف البيانات المتعلقة بأشكال الظلم الجندي التي تعاني منها المرأة

وفق نظرية الأشكال حسب منصور فقيه: ١. التهميش ، ٢. التبعية ،

٣. الصور النمطية ، ٤. العنف ، ٥. عبء العمل.

٣. تحليل أشكال الظلم الجندي الذي تتعرض له المرأة وفق نظرية منصور

فقيه لأشكال الظلم الجندي.

٤. تلخيص النتائج بناءً على تحليل البيانات الشاملة.

ط . النظام البحث

علم اللاهوت النظامي في الكتابة مهم جدًا لأنه يمكن أن يوفر صورة وثيقة الصلة وواضحة لخطوات البحث ، بالإضافة إلى المشكلات التي ستتم مناقشتها في البحث. منهجيات هذه الكتابة هي:

يحتوي الباب الأول على المقدمة ، والتي تتضمن مشاكل الخلفية ، وصياغة المشكلة ، وحدود المشكلة ، وأهداف البحث ، وفوائد البحث ، ومراجعة الأدبيات ، والإطار النظري ، وأساليب البحث ، وعلم منهجية الكتابة.

يحتوي الباب الثاني على سيرة المؤلف ، بما في ذلك السيرة الذاتية للمؤلف ، وعمل المؤلف ، والخلفية الاجتماعية والثقافية للمؤلف ، وخصائص الثقافة الأدبية للمؤلف ، وملخص لرواية سقوط الإمام.

يحتوي الباب الثالث على المنهج الهيكلي ، وطبيعة الأدب ، وطبيعة الرواية ، ومقارنة بنية الرواية ، بالإضافة إلى منظور النوع الاجتماعي

لمنصور فقيه بما في ذلك فهم الجنس والنوع حسب الخبراء والجنس والجنس.

الاختلافات ، الاختلافات بين الجنسين تسبب الظلم.

الباب الرابع يتضمن تحليلاً لعدم المساواة بين الجنسين في رواية نوال

السعداوي سقوط الإمام والتي تضمنت الظلم الجندري ضد المرأة من حيث

التهميش والتبعية والقوالب النمطية والعنف وعبء العمل.

يحتوي الباب الخامس على خاتمة تتضمن الاستنتاجات

والاقتراحات.