

## **BAB II**

### **GAMBARAN UMUM LOKASI PENELITIAN**

#### **A. Kondisi Umum Masyarakat Kelurahan Sukajaya Kecamatan Curug Kota Serang**

##### **1. Profil Kelurahan Sukajaya**

Sukajaya adalah kelurahan yang berada di kecamatan Curug, Kota Serang, Banten. Kawasan Pusat Pemerintah Provinsi Banten (KP3B) terletak di Kelurahan ini. Masyarakat Kelurahan Sukajaya Kecamatan Curug Kota Serang, Provinsi Banten. Dengan total luas penggunaan sebanyak 231,3 ha/m<sup>2</sup>, luas pemukiman 75,1 ha/m<sup>2</sup>, luas persawahan 20,5 ha/m<sup>2</sup>, luas perkebunan 35,2 ha/m<sup>2</sup>, luas kuburan 2,5 ha/m<sup>2</sup>, luas pekarangan 7,5 ha/m<sup>2</sup>, perkantoran 62,5 ha/m<sup>2</sup>, dan luas prasarana umum lainnya 10,5 ha/m<sup>2</sup>.

Arti dari sukajaya adalah suka dapat diartikan menyenangkan, jaya dapat diartikan kejayaan secara keseluruhan sukajaya mempunyai arti, masyarakat yang mempunyai cita cita kedepan "Desa yang maju dan sejahtera". Sukajaya adalah kelurahan yang berada di kecamatan Curug, Kota Serang, Banten, Indonesia. Kawasan Pusat Pemerintahan Provinsi Banten (KP3B) terletak di kelurahan ini. Desa sukajaya ini hasil dari pemekaran desa yang tadinya menginduk dari desa cilaku yang terjadi pada

tahun 2012. Pemekaran tersebut terjadi karna semakin banyak penduduk masyarakat yang berada di Kota Serang.

#### **a. Letak Geografis**

Secara geografis, Desa Sukajaya mempunyai pembatasan dengan Desa-Desa sebagai berikut:

1. Sebelah Utara batasan dengan Desa Tembong
2. Sebelah Timur Laut batasan dengan Desa Cilawu
3. Sebelah Timur batasan dengan Desa Curug
4. Sebelah Tenggara batasan dengan Desa Sukawana
5. Sebelah Selatan batasan dengan Desa Suka Laksana
6. Sebelah Barat Daya batasan dengan Desa Panca Laksana
7. Sebelah Barat batasan dengan Desa Kasemen
8. Sebelah Barat Laut batasan dengan Desa Gelam

Jarak dan waktu tempuh dari kantor Kelurahan ke Kecamatan, Kabupten/kota, dan Provinsi, yaitu:

1. Jarak kantor Kelurahan ke Kecamatan  $\approx$  750 M
2. Jarak kantor Kelurahan ke Kabupaten/Kota  $\approx$  800 M
3. Jarak kantor Kelurahan ke Provinsi  $\approx$  500 M

## **b. Keadaan Demografis**

Dalam menjalankan roda pemerintahan, kelurahan Sukajaya dipimpin oleh seorang Lurah dan dibantu oleh sejumlah perangkat jabatan pemerintahan, seperti Sekretaris Kelurahan, Kepala Seksi Pemerintahan, Kepala Seksi Kesejahteraan Sosial, Kepala Seksi Ketentraman dan Ketertiban, Kepala Seksi Ekonomi dan Pembangunan, Kepala Seksi Kependudukan, Kepala Sub. Bagian Umum Pegawai dan Kepala Sub, Bagian Keuangan.

Pertumbuhan penduduk di wilayah Kota Serang terutama di Desa Sukajaya setiap tahunnya mengalami peningkatan, peningkatan ini terjadi karena adanya jumlah populasi yakni adanya proses kelahiran. Hal lainnya, adanya para pendatang yang menetap menjadi warga Desa Sukajaya juga menjadi faktor meningkatnya jumlah penduduk.

Secara keseluruhan kependudukan Kelurahan Sukajaya berjumlah 5.161 jiwa, dengan jumlah penduduk laki-laki sebanyak 2.301 jiwa, dan jumlah penduduk perempuan sebanyak 2.860 jiwa. Dengan jumlah masyarakat yang memiliki mata pencaharian pokok sebanyak 4,362 orang. Sebagian besar bekerja sebagai petani sebanyak 562 orang laki-laki dan 348 orang perempuan. Di peringkat kedua terdapat masyarakat yang bekerja sebagai buruh tani sebanyak 112 orang laki-laki dan 348 orang perempuan,

pegawai Negeri Sipil sebanyak 37 orang laki-laki dan 15 orang perempuan, pedagang keliling sebanyak 202 orang laki-laki dan 111 orang perempuan, peternak sebanyak 87 orang laki-laki, montir 5 orang laki-laki, pembantu rumah tangga 14 orang perempuan, TNI 1 orang laki-laki, Polri 2 orang laki-laki, jasa pengobatan alternatif 1 orang laki-laki, karyawan swasta 77 orang laki-laki dan 93 orang perempuan.

<sup>1</sup>

Dengan jumlah penduduk yang memiliki tanah pertanian sebanyak 902 keluarga. Sedangkan masyarakat yang memiliki hewan ternak dengan total 869 jiwa, mayoritas masyarakat memiliki hewan ternak ayam kampung sebanyak 756 jiwa, jumlah masyarakat yang memiliki hewan ternak ayam broiler sebanyak 2 jiwa, jumlah masyarakat yang memiliki hewan ternak bebek sebanyak 8 jiwa, mayoritas hewan ternak yang dimiliki oleh masyarakat sekitar setelah ayam kampung adalah kambing yakni sebanyak 95 orang. Sedangkan masyarakat yang memiliki lahan perkebunan buah-buahan dan apotik hidup sebanyak 503 keluarga, sebanding dengan yang tidak memiliki lahan perkebunan. Dengan luas lahan yang dimiliki untuk satu lahan buah rambutan 153 Ha, dan pisang 2.5 Ha. Serta masyarakat yang memiliki lahan untuk jenis tanaman apotik

---

<sup>1</sup>Masremi, Lurah Kelurahan Sukajaya, wawancara dengan penulis di Kelurahan Sukajaya tanggal 17 Maret 2021.

hidup dan sejenisnya adalah jahe 0.85 ha, kunyit 0,69 ha, dan lengkuas 1.25 ha.<sup>2</sup>

## **2. Lembaga-Lembaga Kemasyarakatan di Kelurahan Sukajaya**

Pembangunan masyarakat berkaitan dengan pengembangan berbagai aktivitas kehidupan untuk meningkatkan kesejahteraan masyarakat. Kehidupan masyarakat kota yang heterogen dan selalu berkembang seiring dengan kemajuan masyarakat cenderung ke arah modernisasi, yang ditandai oleh sikap kritis masyarakat, menuntut pemerintah untuk lebih tanggap dalam menanggapi berbagai persoalan, sehingga keberadaannya di mata masyarakat menjadi lebih *legitimate*. Hal ini dapat diasumsikan bahwa semakin meningkatnya kualitas hidup manusia dalam berbagai aspek kehidupan akan membutuhkan upaya pembangunan dan pembaharuan. Untuk memenuhi tuntutan tersebut pemerintah harus memperbaiki dan menyempurnakan berbagai kegiatan yang berkaitan dengan pelaksanaan tugas dan fungsi pemerintah, terutama melalui pelaksanaan otonomi daerah yang ada di setiap daerah.<sup>3</sup>

---

<sup>2</sup>Profil Kelurahan Sukajaya Kecamatan Curug Kota Serang tahun 2019.

<sup>3</sup> Septiani Putri Winata and Muchid Muchid, "Peran Lembaga Pemberdayaan Masyarakat Kelurahan Dalam Memberdayakan Masyarakat Di

Kelurahan Sukajaya memiliki beberapa lembaga masyarakat, yakni;

- a. LPMD/LPMK yakni Lembaga Pemberdayaan Masyarakat Kelurahan Sukajaya yang bertugas Menyusun rencana pembangunan secara partisipatif, menggerakkan swadaya gotong royong masyarakat, melaksanakan dan mengendalikan pembangunan. Dengan dasar hukum pembentukan surat keputusan kades, jumlah pengurus 25 orang.<sup>4</sup>
- b. PKK adalah Pemberdayaan Kesejahteraan Masyarakat yang bergerak di dua bidang, yakni pendidikan dan Kesehatan. Dalam bidang pendidikan, PKK berperan agar masyarakat mampu menabung, memberitahu akan pentingnya pendidikan bagi keluarga, sedangkan dalam bidang Kesehatan PKK berperan untuk mengenalkan tanaman-tanaman untuk obat, bagaimana berperilaku hidup bersih, dan manfaat ber-KB. Peran dari PKK sendiri adalah memberdayakan keluarga agar mampu mencapai kesejahteraan. PKK di kelurahan Sukajaya berdiri atas dasar pembentukan hukum sk kepala kelurahan Sukajaya, dan memiliki 20 orang pengurus.<sup>5</sup>

---

Kelurahan Sungai Pagar Kecamatan Kampar Kiri Kabupaten Kampar Tahun 2016” (Riau University, 2018).

<sup>4</sup>Profil Kelurahan Sukajaya Kecamatan Curug Kota Serang tahun 2019.

<sup>5</sup>Profil Kelurahan Sukajaya Kecamatan Curug Kota Serang tahun 2019.

- c. RW dan RT memiliki peran yang hampir sama, yakni mengkoordinasi antar warga, menjembatani aspirasi antar sesama masyarakat dengan pemerintah daerah, serta menjadi penengah dalam menyelesaikan masalah-masalah kemasyarakatan. RW di kelurahan Sukajaya sejumlah 4 unit, dengan pengurus 4 orang. Rukun tetangga/RT di kelurahan Sukajaya sebanyak 17 unit organisasi.<sup>6</sup>
- d. Karang taruna adalah lembaga masyarakat terutama generasi muda untuk melakukan kesejahteraan sosial terutama dalam pendidikan dan pelatihan bagi masyarakat. Didirikannya karang taruna ini atas dasar hukum pembentukan sk kepala kelurahan Sukajaya, dengan pengurus sebanyak 17 orang.<sup>7</sup>

### **Gambar 2.1**

#### **Wawancara Dengan Bapak Masremi Lurah Kelurahan Sukajaya 2021**



---

<sup>6</sup>Profil Kelurahan Sukajaya Kecamatan Curug Kota Serang tahun 2019.

<sup>7</sup>Profil Kelurahan Sukajaya Kecamatan Curug Kota Serang tahun 2019.

## **B. Peternakan DD Farm Banten**

### **1. Sejarah**

Dompot Dhuafa sebagai sebuah lembaga amil zakat nasional mempunyai beberapa program yakni pendidikan, ekonomi, dan kesehatan. program ekonomi adalah salah satu program yang dapat membantu meningkatkan kemiskinan, contohnya adalah peternakan.

Sejak tahun 2014-2017, saat Dompot Dhuafa membuat peternakan dengan sistem memberikan bantuan. Misalnya, Dompot Dhuafa ingin membangun peternakan. Kemudian Dompot Dhuafa akan mencari sebuah tempat serta mensurvei tempat yang akan dibangun peternakan. Saat tempat untuk peternakan tersebut sudah ditemukan, masyarakat yang membutuhkan/menerima manfaat akan berkumpul di satu tempat yang sama, mereka akan diberikan pelatihan dan modal untuk melakukan pemberdayaan ekonomi di bidang peternakan. Selama menjalani pelatihan di peternakan, mereka hanya mendapatkan gaji selama 4 bulan sekali karena hasil panen selama 4 bulan. Namun setelah dilakukan pelatihan dan diberikan modal, tetap tidak menghasilkan apa-apa.<sup>8</sup>

Setelah melihat kegagalan yang sebelumnya, kemudian Dompot Dhuafa membuat sebuah skema baru. Dompot Dhuafa membuat sebuah peternakan yang lokasinya tepat untuk

---

<sup>8</sup>Fita Berliana, Bendahara DD Farm Banten, wawancara dengan penulis di kantor Dompot Dhuafa Banten, tanggal 26 April 2021.



membangun sebuah peternakan yang mampu berkembang dan dapat menghasilkan. Seluruh penerima manfaat masuk ke dalam peternakan yang sudah dibuat tadi, dilatih selama dua tahun, dan diberikan modal untuk membuka usaha. Di dalam peternakan, mereka akan belajar dan bekerja. Tidak memungkinkan jika mereka tidak membutuhkan pemasukan untuk keluarganya, dan hanya belajar. Kemudian dibuatlah sistem gaji, seperti karyawan yang bekerja di sebuah perusahaan. Gaji tersebut juga tetap, sesuai dengan aturan Disnaker. Gaji akan bertambah jika terdapat insentif-insentif atas apa yang telah mereka lakukan terhadap peternakan, yang juga sebagai motivasi agar mereka dapat melakukan yang lebih baik lagi setiap harinya.<sup>9</sup>

Kemudian pada tahun 2018, Dompét Dhuafa Farm berdiri di atas tanah wakaf seluas 8.000 meter persegi. Tanah tersebut diwakafkan untuk diproduktifkan, maksudnya adalah tanah tersebut diwakafkan untuk melakukan segala sesuatu yang produktif. Pada desember 2018 Dompét Dhuafa Farm Banten dibangun, dan mulai diisi kemudian diresmikan pada maret 2019. Pembangunan di Dompét Dhuafa Farm bertahap, pada tahun 2019 pembangunan kandang-kandang besar yang terletak di bawah kantor (saat ini). Kemudian pada tahun 2020, bangunan-bangunan yang ada di bawah sudah selesai lalu dilanjutkan ke

---

<sup>9</sup>Fita Berliana, Bendahara DD Farm... tanggal 26 April 2021.

bangunan yang ada di atas. Kantor, RPH (Rumah Potong Hewan), mushola, dan juga restoran yang belum ditempati.<sup>10</sup>

Pada saat awal berdirinya terdapat tiga pekerja yang sudah ada di DD Farm. Dari tiga orang tersebut, terdapat satu orang yang masih dan menjadi pekerja di tempat ini. Satu orang tersebut menjadi ketua bagian kandang. Sedangkan dua lainnya, sudah tidak lagi bekerja peternakan DD.<sup>11</sup> Penerima manfaat pada awalnya hanya 2 orang, kemudian bertambah menjadi 3 orang sampai pada tahun 2019. Pada 2020 bertambah Kembali 2 orang menjadi 5 orang, kemudian bertambah lagi 4 orang. Kemudian bertambah lagi sampai saat ini menjadi 33 orang, termasuk staff dan penerima manfaat di DD Farm 1 dan 2.<sup>12</sup>

DD Farm mempunyai koperasi bernama Mitra Ikhtiar Mandiri, struktur koperasi tersebut sama dengan struktur DD Farm karena DD Farm belum memiliki dana yang cukup untuk membayar sumber daya manusia. Adanya koperasi tersebut untuk menjaga hasil pekerjaan yang telah dilakukan di DD Farm kemudian yang nantinya akan digunakan setelah mereka bekerja selama dua tahun, untuk diberdayakan secara mandiri. Koperasi juga menjaga asset-aset yang ada di DD Farm, sehingga aset-aset tersebut tidak keluar dari DD Farm.

---

<sup>10</sup>Tubagus Latif Haris, ketua DD Farm Banten, wawancara dengan penulis di kantor DD Farm Banten, tanggal 24 Mei 2021.

<sup>11</sup>Tirta Rahayu, Manager Rph dan Resto, wawancara dengan penulis di bangunan resto DD Farm Banten, tanggal 6 April 2021.

<sup>12</sup>Tubagus Latif Haris, ketua DD Farm Banten, wawancara dengan penulis di kantor DD Farm Banten, tanggal 24 Mei 2021.

Pada awalnya DD Farm mendapatkan dana sebanyak 1.2 M dari Dompot Dhuafa, dana tersebut tidak bisa dikembalikan ke Dompot Dhuafa. Dana tersebut berbentuk dana zakat, sedangkan dana zakat itu diperuntukkan kepada yang membutuhkan. Asset-aset yaitu berbentuk kandang, rumah potong hewan, dan lain-lain. Beberapa hal di atas adalah alasan mengapa DD Farm mendirikan koperasi yang didalamnya terdapat para penerima manfaat.<sup>13</sup>

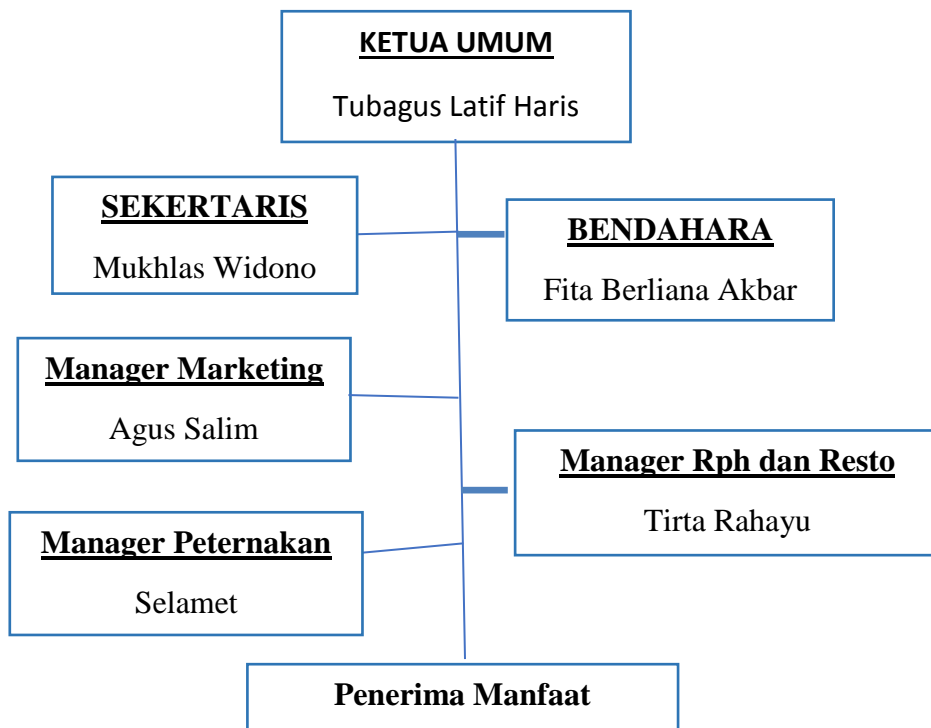
Untuk saat ini, peternakan DD Farm mempunyai 3 bagian pekerjaan yang dilakukan oleh penerima manfaat. Yang pertama adalah anak buah kandang, anak kandang tersebut mempunyai tanggung jawab menyiapkan pakan ternak, *treatment* ternak. Satu penerima manfaat memegang kurang lebih 200 ekor kambing, dan mereka yang bertanggung jawab untuk memastikan bahwa penggemukan yang dilakukan oleh mereka berhasil. Yang kedua adalah bagian pakan, bagian pakan ini yang bertanggung jawab dengan nutrisi dan segala hal yang berkaitan dengan pakan sesuai dengan SOP yang telah dibuat oleh DD Farm. Yang ketiga adalah, RPH atau Rumah Potong Hewan yang bertugas memotong hewan ternak. Kemudian dalam dua tahun penerima manfaat akan melakukan pergantian dari kedua pekerjaan tersebut, semua penerima manfaat akan mendapatkan dua jenis pekerjaan tersebut. Jika sudah dua tahun mereka berada di DD

---

<sup>13</sup>Fita Berliana, Bendahara DD Farm Banten, wawancara dengan penulis di kantor Dompot Dhuafa Banten, tanggal 26 April 2021.

Farm, mereka akan dilepas sesuai dengan apa yang paling mereka kuasai saat berada di DD Farm.<sup>14</sup>

## 2. Struktur Kepengurusan tahun 2020-2021



## 3. Visi dan Misi DD Farm Banten

**Visi :**

Mewujudkan usaha peternakan dan pertanian dari hulu hingga hilir, sehingga terwujud 20 basis usaha professional seputar usaha tani, ternak domba, kambing, sapi, bahan pakan, pupuk organik, industri pengolahan hasil ternak dan pertanian,

<sup>14</sup>Tirta Rahayu, Manager Rph dan Resto, wawancara dengan penulis di bangunan resto DD Farm Banten, tanggal 6 April 2021.

serta *edu farm*. Sehingga memberikan kebermanfaatan ekonomi bagi anggota dan pemangku kepentingan, serta memberikan pengetahuan bagi masyarakat luas.

**Misi :**

- a. Menjadi mitra strategis bagi pemodal untuk mengembangkan Kerjasama unit-unit usaha di bidang peternakan dan pertanian.
- b. Membuka lapangan kerja bagi masyarakat, terutama masyarakat kelas sejahtera.
- c. Menjadi mitra usaha dibidang aqiqah, kuliner berbasis daging dalam hal *supply* bahan baku kakas, daging, dan sebagainya.
- d. Menjadi mitra usaha peternakan lain dalam hal *supply* bahan pakan ternak.
- e. Menjadi mitra pengusaha pupuk dan pertanian dalam hal *supply* kebutuhan pupuk organik.
- f. Menjadi mitra pemerintah dalam usaha memasyarakatkan usaha peternakan dan pertanian, dengan mengadakan pelatihan dan *workshop* pertanian dan peternakan.
- g. Mengembangkan kreatifitas di bidang pertanian dan peternakan yang edukatif, aplikatif, dan solutif.

**Tujuan**

Tujuan dari DD Farm Banten adalah memberikan manfaat seluas-luasnya bagi masyarakat. Memberikan kesejahteraan bagi masyarakat yang membutuhkan

## **B. Sasaran Penerima Manfaat**

Sistem sasaran penerima manfaat di DD Farm dilakukan sama seperti sebuah perusahaan yang sedang mencari tenaga kerja. DD Farm akan menaruh spanduk di tempat yang sekiranya dapat dilihat oleh masyarakat, kemudian masyarakat sekitar akan melamar menjadi penerima manfaat. Syarat utamanya adalah, seseorang tersebut harus dari masyarakat sekitar kampung Gowok. Dan juga beberapa syarat yang berada di bawah ini :

2. Fakir (orang yang tidak memiliki harta).
3. Miskin (orang yang penghasilannya tidak mencukupi).
4. Riqab (hamba sahaya atau budak).
5. Gharim (orang yang memiliki banyak hutang).
6. Mualaf (orang yang baru masuk islam).
7. Fisabilillah (pejuang di jalan Allah).
8. Ibnu Sabil (musafir dan para pelajar perantauan).
9. Amil zakat (panitia penerima dan pengelolaan dana zakat).

Kemudian para pelamar akan mengirim lamarannya berupa dokumen-dokumen seperti KTP, yang selanjutnya akan diselidiki secara langsung oleh pihak DD Farm. Setelah diselidiki, pihak DD Farm akan memilah. Manakah yang lebih membutuhkan secara ekonomi, masuk ke dalam kriteria yang telah disebutkan di atas, dan kuat secara tenaga. Maka pelamar tersebut akan dipanggil, dan dipekerjakan di DD Farm. Jika

pelamar hanya memenuhi kriteria di atas, namun tidak memiliki tenaga untuk melakukan pekerjaan di DD Farm, maka pelamar tersebut tidak akan mendapatkan panggilan atau pekerjaan di DD Farm.<sup>15</sup>

### **C. Program-Program Pemberdayaan DD Farm Banten**

#### **1. Program *Fattening & Breeding***

Program *Fattening & breeding* adalah program unggulan yang dilakukan di DD Farm, karena program ini yang menentukan baik tidaknya hasil peternakan yang dilakukan oleh DD Farm. Program ini dilakukan setiap hari, dan dilakukan oleh seluruh penerima manfaat. Setiap satu orang penerima manfaat memegang kurang lebih 200 kambing, yang setiap harinya melakukan *treatment*. Seperti memberi makan setiap hari, dan mengecek kesehatan para hewan ternak.

#### **2. Program Budidaya Lele**

Program ini baru dilakukan sejak akhir tahun 2020. Program ini diadakan saat Covid-19 hampir menginjak satu tahun di Indonesia. Budidaya lele sendiri dilakukan di dalam kolam buatan, satu kolam berisi 15.000 ekor benih lele. Yang panen selama 2-3 bulan. Setelah satu bulan penaburan benih lele, lele-lele tersebut akan dipisahkan berdasarkan ukuran besarnya. Agar tidak terjadi kanibalisme, atau bisa disebut yang besar memakan yang kecil. Program ini sudah berhenti

---

<sup>15</sup> Tirta Rahayu, Manager Rph dan Resto, wawancara dengan penulis di bangunan resto DD Farm Banten, tanggal 6 April 2021.

sejak panen, dan juga dikarenakan akan dipindahkannya ke dalam program Kesehatan Cuma-Cuma milik Dompot Dhuafa yang kemudian akan dipindah lokasikan ke DD Farm 2.<sup>16</sup>

### 3. Program Pupuk Kandang

Program yang juga diluncurkan saat pandemi, program ini diluncurkan pada bulan september 2020. Program ini bertujuan agar tidak ada sesuatu yang terbuang dari proses peternakan yang terdapat di DD Banten. Setiap satu karung bermuatan 10kg, yang berisi 90% kotoran kambing yang di fermentasikan. Namun program ini berhenti pada awal tahun 2021.

### 4. Program Magang

Program yang diluncurkan sebelum pandemi datang, program tersebut adalah program pemberdayaan dengan waktu yang cukup singkat yakni 2 bulan. Program tersebut sudah berjalan satu kali, dan telah meluluskan 3 orang. 3 orang tersebut berasal dari Pandeglang, yang juga memenuhi syarat sebagai pemegang dengan level Pendidikan yang berbeda dengan para penerima manfaat. Program berhenti karena pandemi, karena sebelumnya DD Farm Banten sudah menentukan target akan meluluskan berapa peserta magang dalam setahun.<sup>17</sup>

---

<sup>16</sup> Fita Berliana, Bendahara DD Farm Banten, wawancara dengan penulis di kantor Dompot Dhuafa Banten, tanggal 26 April 2021.

<sup>17</sup>Tubagus Latif Haris, Ketua DD Farm Banten, wawancara dengan penulis di kantor DD Farm Banten, tanggal 24 Mei 2021.



#### **D. Fasilitas Program**

Menurut Kamus Besar Bahasa Indonesia fasilitas adalah sarana untuk melancarkan pelaksanaan fungsi, atau memudahkan segala sesuatu yang sedang kita kerjakan. Sedangkan sarana adalah segala sesuatu yang dapat dipakai sebagai alat dalam mencapai maksud dan tujuan. Adanya sarana maka suatu kegiatan akan berjalan dengan baik, seperti halnya sarana yang berada di DD Farm Banten yaitu:

**Table 2. 1**

#### **Sarana di Dompot Dhuafa Farm Banten Tahun 2021**

No.	Jenis Sarana	Jumlah
1.	Mesin cooker	1
2.	Mesin mixer besar	1
3.	Timbangan ternak	1
4.	Mobil pengangkut	1
5.	Alat Medis	1

Prasarana ialah segala sesuatu yang merupakan penunjang utama agar terselenggaranya suatu proses. Prasarana pun juga dibutuhkan, tetapi tidak lebih dari sarana. Prasarana hanyalah sebagai penunjang agar kegiatan lebih optimal, seperti halnya prasarana yang ada di DD Farm Banten yaitu:

**Table 2. 2****Prasarana di Dompot Dhuafa Farm Banten Tahun 2021**

No.	Fasilitas DD Farm Banten
1.	Masjid
2.	Mess
3.	Restoran
4.	Kantor
5.	Kamar Mandi
6.	Gudang Penyimpanan Pakan
7.	Kandang Breeding
8.	Kandang Fattening
9.	Kolam Lele/Terpai Besi
10.	RPH (Rumah Potong Hewan)

**E. Sumber Pendanaan DD Farm Banten**

Sumber pendanaan DD Farm Banten berasal dari Dompot Dhuafa pada awal pembangunan, kemudian para investor masuk untuk ikut mendanai pembangunan DD Farm, dan juga orang-orang yang berzakat di DD Farm Banten. Investor sendiri ada

yang perorangan, ada juga keluarga melakukan investasi di DD Farm Banten.<sup>18</sup>

### **Gambar 2.2**

**Wawancara dengan Tirta Rahayu selaku Manager Resto dan RPH di DD Farm Banten**



### **Gambar 2.3**

**Wawancara dengan Fita Berliana selaku Bendahara di DD Farm Banten**



---

<sup>18</sup>Tirta Rahayu, Manager Rph dan Resto, wawancara dengan penulis di bangunan resto DD Farm Banten, tanggal 6 April 2021.

**Gambar 2.4**  
**Wawancara dengan Tubagus Latif Haris**

