

## الباب الثالث

### منهجية البحث

أ. موقع البحث وموعده

قامت الباحثة بعمل هذا البحث من تاريخ ٢٨-٥ يولي ٢٠٢٠ وميدان البحث الذي إختارته الباحثة هو المدرسة بيت القرآن المتوسطة الإسلامية سيرانج, اختارت الباحثة هذه المدرسة لأن هناك بعض مشاكل في درس اللغة العربية وخاصة في المادة المفردات. ولأجل ذلك تركز الباحثة التعرف لتنمية نشط التعليم التلاميذ وخاصة فهم المادة المفردات.

ب. منهج البحث

إن البحث الذي يقوم به البحث هو : " تطوير الكراسة التدريبية

معتمدة على التنبؤ والملاحظة والتوضيح في تعلم المفردات (Predict

Observe Explain) في الصف الثامن بمدرسة بيت القرآن المتوسطة الإسلامية

سيرانج بنتن.

وأما طريقة البحث في كتاب هذا البحث فهي طريقة التطويري، ونموذج

التطويري تشير إلى نموذج التطويري (R&D) research and Development

فالبحت والتطوير (r&d) هو منهجية البحث ينقل (Sugiyono من Borg and

Gall) وهي طريق البحث المستخدمة لتحصيل الإنتاج وتجربة فعالة<sup>١</sup>. وأما

المدخل فمستخدم الباحث المدخل الكيفي والكمي.

### ج. إجراءات البحث والتطوير

وأما خطوات البحث التي تستخدمها الباحثة في إجراء هذا البحث

فهو الخطوات التي شرحها سوغيونو في كتابه وحدد فيه خطوات إجراءات

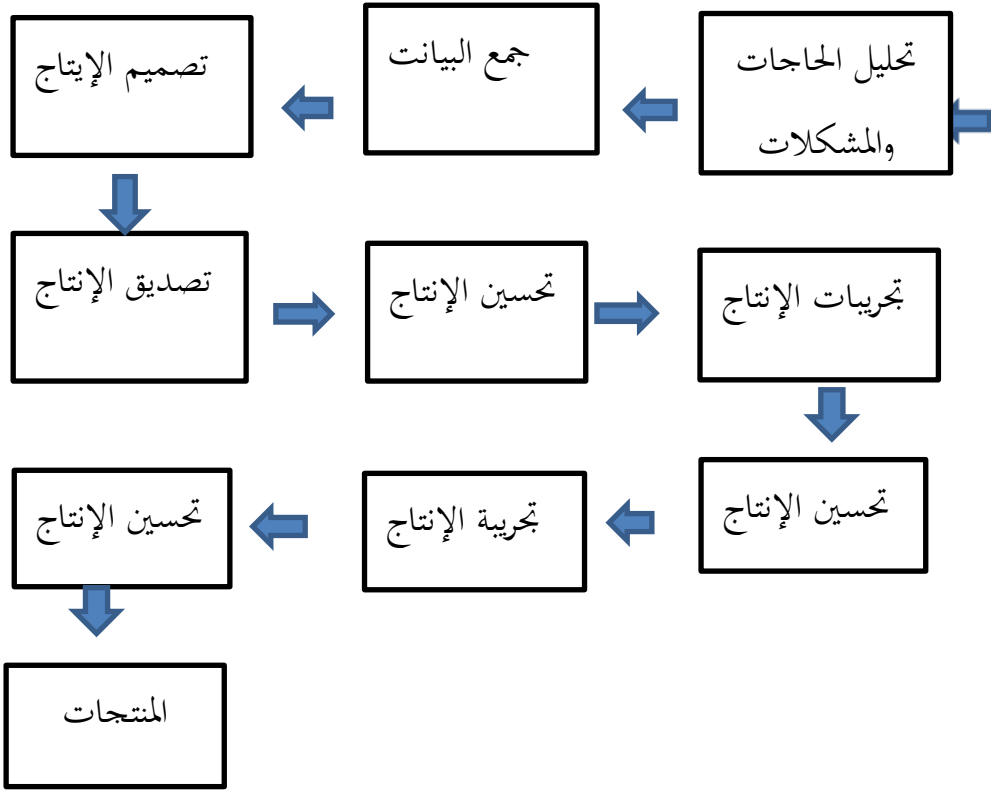
البحث التطويري. في تطويري الكرّسة التدريبية معتمدة أتت الباحثة يعشر

مراحل كالجداول التالي:

---

<sup>1</sup> Sugiyono. *Metode Penelitian Kuantitatif, Kualitatif, Dan R&D*. (Bandung : Alfabeta, 2018) 297

## الشكل الرقم ٣.١



إجراءات تطوير الكراسة التدريبية في التعلّم المفردات هي عشر خطوات

ولكن تستخدم الباحثة باستخدام ست خطوات آتية :

## ١. تحليل الحاجات والمشكلات

تحليل الحاجات هو أنشطة المرة الأولى في استخدام وتعمل هذا

النشاط للحصول على البيانات والمراجع الأولى عن الحاجة أو المشكلة

الحقيقية حتى أن النتيجة النهائية من التنمية وقفا لاحتياجات التلاميذ.

## ٢. جمع المعلومات والبيانات

الخطوة الثانية هي بملاحظة في الفصل, لتحليل احتياجات تبدأ الباحثة أن يجمع المعلومات وثائق المتعلقة بمواد التعليمية من أجل معرفة أكان التلاميذ يحتاجون الكراسة التدريبية المسابقة التفاعلية في التعلم المفردات. في هذه المرحلة, عقدت الباحثة الملاحظة في الصف الثامن بمدرسة بيت القرآن المتوسطة الإسلامية سيرانج.

## ٣. تصميم الإنتاج

بعد الإجراءات تحليل الحاجات فإن خطوة التالية هي تصميم الإنتاج. في هذه الخطوة درست الباحثة بعض الكتب والمراجع لتصميم وسائل تعليمية المسابقة التفاعلية. كتصميم الإنتاج الشكل، تصميم اللون والصور والكتابة.

## ٤. تصديق الإنتاج

تصديق الإنتاج لأجل الحصول على المدخلات ولاقتراحات وتقييم الإنتاج, بحيث أن الإنتاج تكون مفيدة ومثيرة للاهتمام وفعالية في تعليم

اللغة العربية. تصديق الإنتاج من خبير الكراسة التدريبية في تعليم اللغة العربية.

##### ٥. تحسين الإنتاج

بعد تصديق الإنتاج من اختبار المنتجات من خبير المواد تعليم اللغة العربية وخبير الكراسة التدريبية تعليم اللغة العربية عرفت الباحثة في ضعف الإنتاج, ثم تتم الباحثة تحسين تصميم تأسس على المدخلات ولاقتراحات من خبير المواد تعليم اللغة العربية وخبير الكراسة التدريبية تعليم اللغة العربية.

##### ٦. تجربة الإنتاج ١

يعمل تجربة الإنتاج ١ في اللقاء الأول إلى مجموعة صغيرة في المدرسة المعارف المتوسطة الإسلامية سيرانج بنتن من السابع ومدرس المادة المفردات في ذلك المدرسة.<sup>٢</sup>

---

<sup>2</sup> Sugiyono. Metode penelitian kuantitatif kualitatif r&d. (Pendekatan Kuantitatif, Kualitatif Dan R&D). Bandung: Alfabeta, 2016. 183

## ج. مجتمع البحث والعينة

مجتمع البحث أو الدراسة جميع مفردات الظاهرة التي يدرسها الباحث أو جميع الأفراد أو الأشخاص أو الأشياء الذين يكونون موضوع مشكلة البحث، أي أنه كل العناصر التي تنتمي لمجال الدراسة.<sup>٣</sup> مجتمع هذا البحث هو جميع الطلاب في الفصل الثامن من مدرسة بيت القرآن المتوسطة الإسلامية سيرانج بنتن ٢٠٢٠ م .

أما عينة البحث فهي مجموعة جزئية من المجتمع يتم اختيارها منه بحيث تمثل هذا المجتمع وتحقق أغراض البحث.<sup>٤</sup> وتعتمد الباحثة في تعيين هذه العينة إذا كان لا لعدد المجموعة أقل من معد التلاميذ فتكون العينة على حسب ذلك. وفي هذا البحث تأخذ الباحثة العينة على قدر ٢٣ طالبا في الصف الثامن.

تعتمد الباحثة في تعيين العينة قال Suharsimi إذا كان عدد المجموعة أقل من مائة التلميذ فتكون العينة على حسب ذلك العدد، وإذا كان أكثر منها

<sup>٣</sup> سهيل رزق دياب. مناهج : البحث العلمي. غزة. ٢٠٠٣. ٨٠

<sup>٤</sup> سهيل رزق دياب. مناهج : البحث العلمي. غزة. ٢٠٠٣. ٩٠

فيجوز أخذها على قدر ١٠%-١٥% أو ٢٠%-٢٥% أو أكثر من ذلك.<sup>٥</sup>

وبالإضافة إلى عدد التلاميذ تستخدم الباحثة طريقة المعاينة "sampling method" وتأخذ الباحثة جميع الطلاب في الصف الثامن لأن عددهم أقل من المائة ويظهر ذلك في جدول التالي :

العينة من التلاميذات في الصف الثامن :

الرقم	الفصل	طالب	طالبة	المجموع
١	الثامن	١٠	١٣	٢٣

#### هـ. أساليب جمع البيانات

أساليب جمع البيانات التي تستخدمها الباحثة في هذا البحث للحصول

على درجة الصحيح والثقفة في ميدان البحث هي ما يلي:

#### ١. الملاحظة

الملاحظة هي بوقوع الظاهرة أو إدراك الظاهرة.<sup>٦</sup> الملاحظة هي عملية

معقدة، وهي عملية تتكون من مختلف العمليات البيولوجية والنفسية. اثنان

<sup>5</sup> Suharsimi Arikunto, *Prosedur Penelitian Suatu Pendekatan Praktek*. (Jakarta : Rineka Cipta, 2006), 52

<sup>٦</sup> عبد الناصر سويسبي. أساليب جمع البيانات والمعلومات وإعداد الإحصائيات. دولة ليبيا.

من أهمها عملية الملاحظة والذاكرة.<sup>٧</sup> تنقسم الملاحظة المنظمة هي القائمة على خطة أو برنامج عمل مقرون بزمان ومكان محدين، وتستخدم فيه أدوات البحث العلمي.<sup>٨</sup> الملاحظة غير المنظمة هي الملاحظة التي لا يتم إعدادها بشكل منهجي حول ما سيتم ملاحظته.

كان الغرض من الملاحظة هو أن الباحث أن بيانات عن أطفال صعبين في تعلم اللغة العربية في تعلم المفرداتفي الصاف السابع من مدرسة المعارف المتوسطة الإسلامية سيرانج بنتن. الملاحظة هي يقوم الباحثون بملاحظات مباشرة الى موضوع البحث الذي يجب رؤيته من لأنشطة القريبة المنفذة

## ٢. المقابلة

المقابلة هي تفاعل لفظي يتم بين شخصين في موقف مواجهة، حيث يحاول أحدهما وهو القائم بالمقابل يستثير بعض المعلومات أو التح

<sup>7</sup> Sugiyono, *Metode Penelitian Pendidikan (Pendekatan Kuantitatif, Kualitatif Dan R&D)*. (Bandung: Alfabeta, 2016). 203

<sup>٨</sup> عبد الناصر سويسى. أساليب جمع البيانات والمعلومات وإعداد الإحصائيات. عضو مكتب التخطيط. ٤



لدى المبحور.<sup>٩</sup> المقابلة هي السؤال الشفوي وعملية الإجابة هما الناس ال  
أكثر وجها لوجه جسديا لمعرفة ردود الشخص والآراء والدوافع لكائن.

٣. الإختبار

الإختبار هو أداة أو إجراء يستخدم لاكتشاف أو قياس شئ ما في  
الجو، عن طريق القواعد التي تم تحديدها.

وللحصول على هذه العملية استخدمت الباحثة بالمعادلة التالية :

$$X = \frac{\sum x}{\sum n} x 100 \%$$

البيان :

X: المتوسط

$\sum x$ : جمع نتائج الطلاب

$\sum n$ : جمع بيانات الطلاب<sup>١٠</sup>

<sup>٩</sup> المجلة السراج في التربية وقضايا المجتمع : العدد الأول (١) مزايا طرق جمع البيانات المختلفة وعبورها ومتى يتم

استخدام كل منها. ٢٠١٧ م. ٨١

<sup>10</sup> Nurul Hikmah, "Peningkatan Hasil Belajar Matematika Tentang Penjumlahan Dan Pengurangan Bilangan Bulat Melalui Alat Peraga Mistar Bilangan Pada Siswa Kelas IV SDN 005" Samarinda Ulu Dalam Jurnal Pendas Mahakam, Vol. 1 (1), 81

## جدول رقم ٣.١

## قائمة معايير النتيجة للختبار

التقديرات	النسبة
ممتاز	٩١-١٠٠%
جيد جدا	٨١-٩٠%
جيد	٧١-٨٠%
مقبول	٦١-٧٠%
ضعيف	٥١-٦٠%
ضعيف جدا	٥٠-٠%

## ٤. دراسة الوثائق

دراسة الوثائق هو بحث على البيانات حول الأشياء أو المتغيرات في

شكل الملاحظات والنصوص والكتب والصحف والمجلات والنقوس ومحاضر

الاجتماعات والمذكرات وجدوال الأعمال وما إلى ذلك.<sup>١١</sup> استخدام هذه

الطريقة لاكمال البيانات من المقابلة والملاحظة.

<sup>11</sup> Suharsimi Arikunto, *Prosedur Penelitian Suatu Pendekatan Praktik*, (Jakarta : PT Rineka Cipta, 2014) 274.

## و. أسلوب تحليل البيانات

تحليل البيانات هو جزء مهم جدا من الطريقة تحليل البيانات هو جزء مهم جدا من الطريقة مفيدة في حل مشاكل البحوث.<sup>١٢</sup> يتم تطبيق تحليل البيانات في هذا البحث والتطوير من خلال جمع البيانات من خلال الأدوات - أدوات لجمع البيانات, ثم تحليلها بالرجوع إلى إجراءات البحث والتطوير.

أ. البيانات الكيفية هي البيانات التي لا تكون في صورة رقمية مثل : الوظيفة، مكان الإقامة، رأي الناس حول نظام<sup>١٣</sup> تضمن البيانات الكيفية من نتائج الملاحظة والمقابلة بين معلم اللغة العربية والطالب والباحثة عن التعليم اللغة العربية في تعليم المفردات باستعمال المواد التعليمية.

### ب.البيانات الكمية

تحليل البيانات الاستبانة من الخبراء لتصور آراءهم عن الإنتاج. يعتمد مقاييس على دور تدل على درجة الموافقة أو الإعتراض على صيغة ما على

<sup>12</sup> Sugiyono. *Metode Penelitian Pendidikan (Pendekatan Kuantitatif, Kualitatif Dan R&D)*. Bandung: Alfabeta, 2016. 203

<sup>13</sup> المجلة السراج في التربية وقضايا المجتمع : العدد الأول (١) مزايا طرق جمع البيانات المختلفة وعبورها ومتى يتم

البيانات الكمية حسب القيمة. وللحصول إلى هذه العملية استخدمت

الباحثة بالعادة التالي :

$$x = \frac{\sum xi}{n} x 100 \%$$

البيان :

X : متوسط

$\sum Xi$  : مجموعة النتائج

N : مجموعة البيانات

### جدول رقم ٣.٢

قائمة معايير نتائج من تصديق افنتاج

التقديرات	النسبة
ممتاز	٨٥-١٠٠%
جيد جدا	٧٥-٨٤%
جيد	٦٥-٧٤%
مقبول	٥٥-٦٤%
ضعيف	٠-٥٤%