

الباب الثالث

منهجية البحث

أ. موقع البحث وموعده

موقع هذا البحث هو بمدرسة الفلاح الثانوية الإسلامية كريسيك في الصف العاشر "MIA 1". واختارت الباحثة هذه المدرسة لأن فيها بعض المشاكل في تعلم اللغة العربية، وبخاصة في المفردات. ولكن موقع تأخذ عملية التعليم لهذا البحث في منازل بعض التلاميذ بسبب ضربة الأرض بالطاعون حتى كثير من أنشطة المجتمع مغلقة في وقت حين أحدها عملية التعليم في مدرسة الفلاح الثانوية الإسلامية كريسيك ويبدلها بتعليم في المسكن. وخطت الباحثة موعد البحث في المستوى الأولى للسنة الدراسية ٢٠١٩-٢٠٢٠.

ب. مجتمع البحث وعينته

المجتمع هو جميع الأفراد أو الشخص أو الأشياء الذين يكونون موضوع مشكلة البحث.^١ أما العينة فهي المجموعة الجزئية من المجتمع موضوع البحث.^٢ فمجتمع

^١ عبد البسيط، استراتيجية تعليم المفردات بالغناء في البرنامج المكشوف لتعليم اللغة العربية بالجامعة مولانا مالك إبراهيم الإسلامية الحكومية مالانج، (Jurnal Tarling Vol.1 No.1). ١٣.

البحث في هذا البحث جميع التلاميذ في الفصل العاشر بمدرسة الفلاح الثانوية الإسلامية كريسيك للسنة الدراسية ٢٠١٩ - ٢٠٢٠. وعينته هي بعض التلاميذ من الفصل العاشر "MIA 1" بمدرسة الفلاح الثانوية الإسلامية كريسيك للسنة الدراسية ٢٠١٩ - ٢٠٢٠ بعدد ١٠ تلاميذ من ٣٥ تلميذا.

وتأخذ عينة البحث بخطوة العرض أو العينات العرضية (Accidental Sampling/Convenience Sampling) هي تتم تنفيذها باستخدام العينات الصدفية أى العرضية للباحثة حين جمع البيانات^٣. تستخدمها الباحثة لأن الوصول إلى الأنشطة محدود في وقت الحالي.

ج. طريقة البحث

الطريقة المستخدمة في هذا البحث هي طريقة البحث والتطوير (Research and Development (R & D)). يتم استخدام هذه الطريقة لإنتاج منتجات معينة في منظمة الأعمال لأن مفهوم البحث والتطوير (R&D) يندرج في إطاره أنواعا مختلفة من الأساليب العلمية التي تؤدي إلى خلق معرفة إضافية تساعد على خلق

^٢ ناهض فاضل زيدان الجوارى، العلاقات العامة والصورة الذهنية (عمان: دار أمجد للنشر والتوزيع، ٢٠١٥)، ٣٩.

^٣ Sherri L Jakson, *Research Methods A Popular Approach* (USA: Thomson Higher Education, 2008). 99.

قيمة تؤدي إلى إيجاد منتجات وعمليات جديدة في منظمة الأعمال.^٤ لذلك يعتبر نشاط البحث والتطويري هو الطريق المؤدي لإنتاج منتجات معينة أو إتقان المنتجات الحالية في المنظمة.

المنتج الذي تم تطويره لهذه الدراسة هو المواد التعليمية نماذج بالأحجام الطبيعية (Solid Model) في تعلم المفردات. يعرف مستوى جدوى هذا المنتج من جلال المصادقة عليها من قبل خبراء المواد والتحقق من صحة خبراء التصميم والتحقق من صحة خبراء المعلم واستخدامه عند التلاميذ في الصف العاشر بمدرسة الفلاح الثانوية الإسلامية للتجربة.

اختيار نموذج التطوير (Research and Development) لأن الخطوة مما أدى إلى تطوير هذا النموذج هو بسيط وتغير سهلة في تطوير المواد التعليمية نماذج بالأحجام الطبيعية (Solid Model). تناولت عملية البحث والتطوير بالخطوات التالية:^٥ (١) تحليل الحاجات والمشكلات، (٢) جمع البيانات، (٣) تصميم الإنتاج،

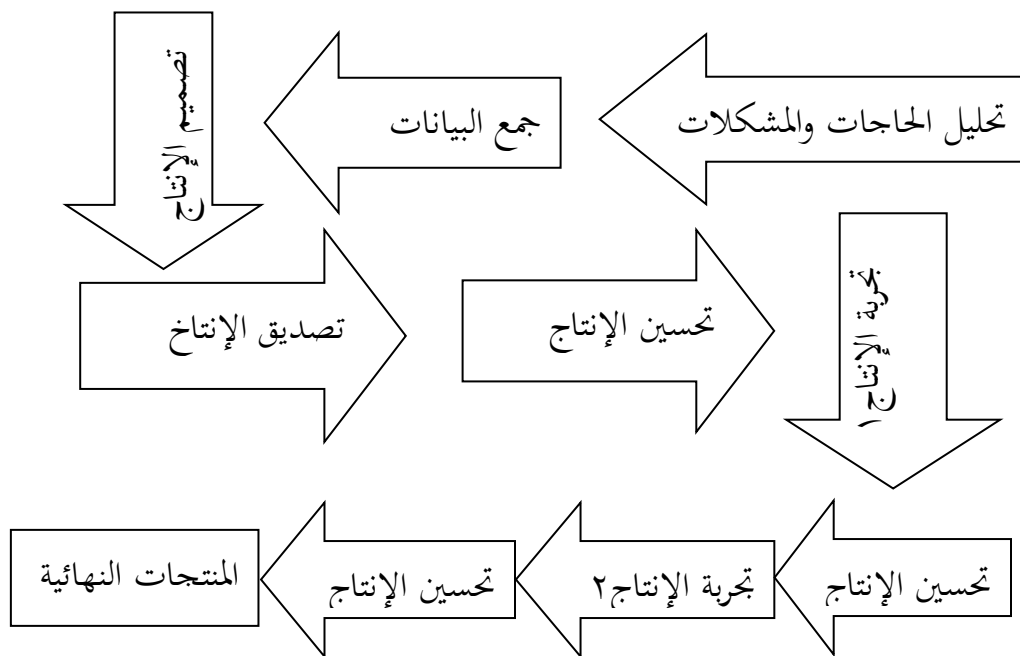
^٤ أحمد يوسف دودين، منظمات الأفعال المعاصرة الوظائف والإدارة (جامعة الزرقاء: الأكاديميون للنشر والتوزيع). ٢٨٦

^٥ Sugiyono, *Metode Penelitian Kuantitatif, Kualitatif, dan R & D* (Alfabeta: Jakarta, Cet. ke 23, 2016), 409.

٤) تصديق الإنتاج، ٥) تحسين الإنتاج، ٦) تجربة الإنتاج ١، ٧) تحسين الإنتاج،
٨) تجربة الإنتاج ٢، ٩) تحسين الإنتاج، ١٠) المنتجات النهائية.

في تطوير المواد التعليمية نماذج بالأحجام الطبيعية (Solid Model) في تعلم

المفردات أتت الباحثة بعشر مراحل بالاختصار كالتالي:



د. إجراءات طريقة البحث والتطوير

الإجراءات التي قامت بها الباحثة لتطوير المواد التعليمية نماذج بالأحجام

الطبيعية (Solid Model) في تعلم المفردات بعشر خطوات المذكورة أعلاه، ولكن

تستخدم الباحثة إلى المرحلة السادسة من تجريبية الإنتاج في مجال محدود. ست

خطوات اتخذت في هذا البحث هي:^٦

(١) تحليل الحاجات والمشكلات

فهذه الخطوة هي الأنشطة الأولى في تنفيذ تنمية، ويعمل هذا النشاط

للحصول على البيانات والمراجع الأولى عن الحاجات أو الانحراف بين المطلوب مع

ما حدث.

(٢) جمع المعلومات

بعد تحليل الحاجات والمشكلات، تجمع الباحثة المعلومات التي تستخدمها

كمادة تخطيط الإنتاج لحلول المشكلات. وفي هذه الخطوة تجمع الباحثة بالملاحظة

لمعرفة المشكلات في مكان البحث، والمقابلة مع مدرسة اللغة العربية لمعرفة قدرة

التلاميذ على المفردات وكذلك لمعرفة المادة التعليمية وطريقة تعليمها والوسائل

المستخدمة لتعلم المفردات والمشكلات الموجودة في عملية التعلم.

⁶ Sugiono, *Metode Penelitian Pendidikan*, (Bandung; Alfabeta, 2016), 408.

(٣) تصميم الإنتاج

بعد تمام جمع المعلومات، الخطوة الثالثة هي تصميم الإنتاج. في هذه الخطوة تتم الباحثة بتطوير المواد التعليمية التي لم تستخدمها المدرّسة في تلك المدرسة. وأطلعت الباحثة على بعض الكتب والمراجع لتصميم المواد التعليمية نماذج بالأحجام الطبيعية (Solid Model) في تعلم المفردات. والبحث هذا المنتج يشمل الباب الخامس في العنوان "المهنة والحياة".

(٤) تصديق الإنتاج

وهذا الإجراء يعنى التصديق عند الخبرة في مجال اللغة العربية وهو ننا جومهناء، الماجستير والخبرة مجال تصميم المنتج المطور وهو محمد معز الدين، الماجستير وهما من جامعة سلطان مولانا حسن الدين الإسلامية الحكومية بنتن. والتصديق عند مدرسة اللغة العربية وهي منيرة، الماجستير. هذه الإجراءات بالتصديق والتقويم وإعطاء الاقتراحات والتعليقات.

(٥) تحسين الإنتاج

وتكون بتحسين الإنتاج الخطة التصميم عن الأخطاء والنقصان الموجودة

حسب بتصديق الخبراء والمدرسة.

(٦) تجريبية الإنتاج

بعد ما يصلح الإنتاج المطور فتقدمت الباحثة التجربة الميدانية تعنى تجربة

الإنتاج على تلاميذ الصف العاشر بمدرسة الفلاح الثانوية الإسلامية كريسيك.

هـ. أساليب جمع البيانات

تستخدم الباحثة في هذا البحث أدوات جمع البيانات فيما يلي:

أ. الملاحظة

الملاحظة هي إحدى الوسائل التي عرفها الإنسان واستخدمها منذ أقدم

العصور في جمع البيانات والمعلومات عن بيئته ومجتمعه.^٧ وأيضاً هي وسيلة لجمع

البيانات بالملاحظة، البيانات المستخدمة هي البيانات التي اتخذت مع مراقبة

السلوك وانشطة الطلاب في عملية التعلم. الملاحظة وسيلة يستخدمها الإنسان

العادي في اكتسابه لخبراته ومعلوماته حيث نجمع خبراتنا من خلال ما نشاهده أو

^٧ هادي مشعان ربيع، القياس والتقويم في التربية والتعليم (الجمهورية اللبنانية: جامعة التحدي)، ٨٠.

نسمع عنه.^٨ والملاحظة تستخدم عادة لفهم الظواهر وأنماط السلوك واتصال الفرقة طبيعا وبحث السلوك الفردي وعملية وقوع الحوادث التي تستطيع ملاحظتها في المواقف الواقعية أو المواقف الوضعية.

تلاحظ المدرسة الحقيقية الأحداث والظواهر التي قامت بها الباحثة. وتقصد الملاحظة للحصول على البيانات التي تتعلق بنشاطات المدرسة والتلاميذ في عملية التعلم في الفصل. فالملاحظة عبارة عن تفاعل وتبادل المعلومات بين شخصين أو أكثر.^٩ فائدة الملاحظة في البحث هي لمعرفة ومشاهدة عملية التعليم والتعلم التي قامت الباحثة بها، ولزيادة المعلومات والمعرفات التي لم نعرفها قبلها.

ب. المقابلة

المقابلة هي الأسئلة عن الحوار بين الباحثة والمدرسة التي تستطيع أن تعطي المعلومات للحصول على البيانات التي تتعلق عن موضوع البحث.^{١٠} وقال سيف الإسلام في كتابه إن تعريف المقابلة محادثة موجهة يقوم بها شخص مع شخص

^٨ ذوقان عبيدات، وأصحابه، *البحث العلمي* (الناشر: دار الفكر للنشر والتوزيع، ١٩٨٥)، ١٤٩.

^٩ ربحي مصطفى عليان وعثمان محمود غنيم، *مناهج وأساليب البحث العلمي النظرية والتطبيق* (عمان: دار صفاء،

٢٠٠٠)، ١١٢.

^{١٠} Hamzah B. Uno, dkk, *Menjadi Peneliti PTK yang Profesional* (Jakarta: PT. Bumi Aksara, 2011), 103.

آخر أو أشخاص آخرين، هدفها استثارة أنواع معينة من المعلومات.^{١١} ومن إحدى وسيلة البحث تستفيد الأخبار التي تتكون من رأي، وفكر، ونظر، واعتراف الشخص أو المسؤول وهي تطلق بالمحادثة والتسائل مباشرة مع مصادر البيانات. المقابلة هي أسلوب لجمع المعلومات الكيفية والمعلومات المحسولة، منهما هي الآراء من المدرسة على المعلومات عن تعلم اللغة العربية خاصة للمفردات.

ج. الاستبيان

يعتبر الاستبيان أو الاستقصاء أداة ملائمة للحصول على معلومات وبيانات وحقائق مرتبطة بواقع معين.^{١٢} تقدم الباحثة الاستبيان لنيل البيانات عن نتيجة في لياقة المواد التعليمية نموذج بالأحجام الطبيعية (Solid Model) في تعلم المفردات عند التلاميذ في الصف العاشر بمدرسة الفلاح الثانوية الإسلامية كريسك. تقوم الباحثة في هذا البحث بالاستبيان المغلق.

^{١١} سيف الإسلام سعد عمر، الموجز في منهج البحث العلمي في التربية والعلوم الإنسانية (دمشق: دار الفكر،

٢٠٠٩)، ٩٣.

^{١٢} ذوقان عبيدات، وأصحابه، البحث العلمي (الناشر: دار الفكر للنشر والتوزيع، ١٩٨٥)، ١٢١.

و. تحليل البيانات

وفي هذا البحث تستخدم الباحثة تحليلا إحصائيا وصفيا بالمعدلة أو المئوية

(Analysis Statistic Descriptive).

١. تحليل البيانات من الاستبيان

فهي تحليل البيانات التي حصلت من تجربة نموذج بالأحجام الطبيعية

(Solid Model) يكون تحليلا وصفيا. ووصف هذه البيانات تستخدم الباحثة ما

يسمى بالنسبة المئوية أى باستخدام صيغة مقياس ليكرت (Likert) بتعيين الحد

الأقصى من مجموعة الدرجة^{١٣} كما يلي:

$$p = \frac{\sum x}{\sum xi} \times 100\%$$

p = نسبة مئوية

x = مجموع الدرجات

xi = الحد الأقصى من مجموعة الدرجة

وأما المواصفات المستخدمة والمعتبرة في هذه التنمية كما يلي:

¹³ Sugiyono, *Metode Penelitian Pendidikan, Pendekatan Kuantitatif, Kualitatif, dan R&D*, cet-10 (Bandung, Alfabeta, 2012), 305.

الجدول ٣.١

قائمة المعايير لمستوى الإنجاز فى النسبة المئوية^{١٤}

النسبة المئوية	التقدير
٨١-١٠٠%	جيد جدا/لائق جدا
٦١-٨٠%	جيد/لائق
٤١-٦٠%	مقبول
٢١-٤٠%	ناقص
٠-٢١%	ضعيف

٢. تحليل البيانات من تصديق الإنتاج.

الجدول ٣.٢

مقياس درجات الاستبيانات

التقدير	النتيجة
جيد جدا/لائق جدا	٥
جيد/لائق	٤
مقبول	٣
ناقص	٢
ضعيف	١

¹⁴ Riduwan dan Akdon, *Rumus dan Data dalam Analisis Statistika* (Bandung: Alfabeta, 2009), 18.

$$p = \frac{\sum x}{\sum xi} \times 100\%$$

$$p = \text{نسبة مئوية}$$

$$x = \text{مجموع الدرجات}$$

$$xi = \text{الحد الأقصى من مجموعة الدرجة}$$

