

## الباب الثالث

### مناهج البحث

#### أ. موقع البحث وموعده

أما ميدان البحث الذي عينته الباحثة فهو مدرسة بناء الإنسان البركة المتوسطة المتكاملة الإسلامية فنديجلان. واختارت الباحثة هذه مدرسة لأن التلاميذ فيها كانت قدرتهم على تعليم التراكيب ضعيفة . وأما موعده قام منذ ٣ من أغسطس-٢١ من سبتمبر ٢٠٢٠ م.

#### ب. منهج البحث

هذا البحث من نوع البحث التطويري، ونموذج التطويري يشير إلى نموذج التطويري (R&D) Research and Development. فالبحث والتطوير (R&D) هو منهج البحث من Borg and Gall وهي طريقة البحث المستخدمة لتحصيل الإنتاج وتجربة فعالة.<sup>٤١</sup> وأما المدخل فستخدم الباحثة المدخل الكيفي والكمي.

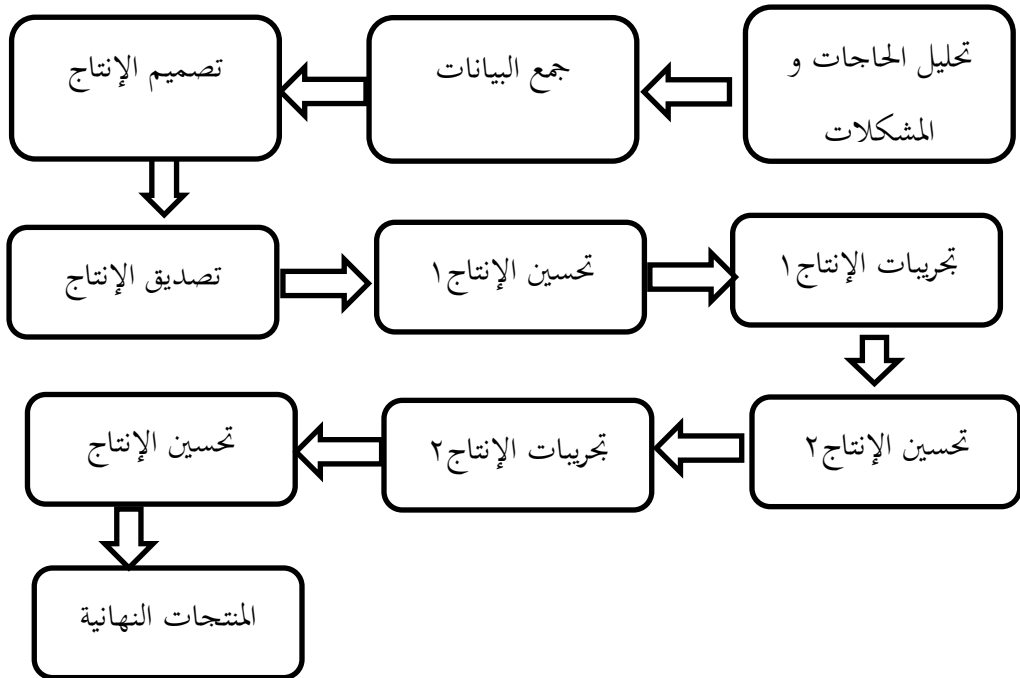
---

<sup>41</sup> Sugiyono, *Metode Penelitian Pendidikan Pendekatan Kualitatif, Kuantitatif, dan R&D*, (Bandung: Alfabeta, 2016), 407

وأما خطوات البحث التي استخدمتها الباحثة في إجراء هذا البحث فهي الخطوات التي شرحها Sugiyono في كتابه، وحدد فيه خطوات إجراءات البحث التطوير عشر خطوات: (١) تحليل الحاجات والمشكلات، (٢) جمع البيانات، (٣) تصميم الإنتاج، (٤) تصديق الإنتاج، (٥) تحسين الإنتاج ١ (٦) تجربة الإنتاج ١ (٧) تحسين الإنتاج، (٨) تجربة الإنتاج ٢ (٩) تحسين الإنتاج، (١٠) المنتجات النهائية.

وأما تصميم الصورة في إجراءات البحث التطويري فتظهر في الشكل التالي:

### الشكل رقم ٣.١



استخدم هذا البحث الخطوات المذكورة من المرحلة الأولى حتى المرحلة السادسة من تجربة الإنتاج في مجال محدود. بسبب الوقت المحدود في ميدان البحث. ست الخطوات المتخذة في هذا البحث هي تحليل الحاجات والمشكلات، جمع البيانات، تصميم الإنتاج، تجربات الإنتاج، تحسين الإنتاج، وينتهي في اختبار ميدان محدود.

### ج. إجراءات البحث والتطوير

وأما نموذج وشكل البحث والتطوير في هذا البحث هي عشر خطوات ولكن استخدمت الباحثة باستخدام ست خطوات أتية:<sup>٤٢</sup>

#### ١. تحليل الحاجات والمشكلات

تحليل الحاجات هي أنشطة المرة الأولى في تنفيذ التنمية ويعمل هذا النشاط للحصول على البيانات والمراجع الأولى عن الحاجات أو المشكلات الحقيقية حتى أن يكون النتيجة النهائية من التنمية وفقا لاحتياجات الطلاب.

---

<sup>42</sup> Sugiyono, Metode Penelitian Pendidikan Pendekatan Kualitatif, Kuantitatif, dan R&D, 409-414

## ٢. جمع البيانات

بعد أن تعرف الباحثة الحاجات والمشكلات، فالخطوة بعدها هي جمع البيانات بمقابلة الطلاب لتحليل احتياجات تبدأ الباحثة أن تجمع المعلومات والوثائق المتعلقة بالمواد التعليمية من أجل معرفة. كان الطلاب يحتاجون أيضا وسيلة التعليمية المركزة عن المفهوم المادة التي تجعل الطلاب أن يفكروا بدرس التراكيب. عقدت الباحثة بمقابلة الطلاب في الصف الثامن بمدرسة بناء الإنسان البركة المتوسطة المتكاملة الإسلامية فنديجلان.

## ٣. تصميم الإنتاج

بعد جمع البيانات فالخطوة التالية هي تصميم الإنتاج. في هذه المرحلة هي صياغة أهداف محدودة ليتم تحقيقها بواسطة الإنتاج الذي يتم تطويره. يهدف هذه المرحلة إلى توفير معلومات قوية لتطوير المنتجات.<sup>٤٣</sup> في مجال التعليم، فإننا المنتجات التي يتم إنتاجها من خلال مبحث التطوير هي

---

<sup>43</sup> Punaji Setyosari, *Metode Penelitian Pendidikan dan Pengembangan*, (Jakarta: Kencana 2016), 292

المنتجات التعليمية. على سبيل المثال أساليب التعليمية والوسائل التعليمية والمواد التعليمية وغير ذلك.

#### ٤. تصديق الإنتاج

تصديق إنتاج من صحة المنتج من خلال تقديم الجديد من الخبراء ذوي الخبرة لتقييم المنتج الجديد المصمم. إذا تصديق الإنتاج لأجل الحصول على إنتاج مفيد ومثير للاهتمام وفعالية في تعلم القراءة. قامت الباحثة بتصديق مع الخبراء المواد التعليمية يعني الدكتور معز الدين الماجستير، والخبراء الوسائل التعليمية يعني الأستاذة ألسي أرياني الماجستير.

#### ٥. تحسين الإنتاج

بعد تصديق الإنتاج من اختبار المنتجات من خبير المواد التعليمية وخبير الوسيلة التعليمية، عرفت الباحثة من ضعف الإنتاج. ثم قامت الباحثة بتحسينه.

## ٦. تجربات الإنتاج

بعد تحسين الإنتاج، قامت الباحثة بتجربة الإنتاج في مدرسة بناء

الإنساني البركة المتوسطة المتكاملة الإسلامية فنديجلان.

## د. مجتمع البحث وعينته

مجتمع البحث هو الافراد أو الاشخاص أو الاشياء الذي يكونون

موضوع مشكلة البحث.<sup>٤٤</sup> مجتمع هذا البحث هو جميع الطلاب في الصف

الثامن بمدرسة بناء الإنسان البركة المتوسطة المتكاملة الإسلامية فنديجلان

.٢٠٢١-٢٠٢٠.

العينة هي مجموعة جزئية من المجتمع يتم اختيارها منه بحيث تمثل هذا

المجتمع وتحقق أغراض البحث.<sup>٤٥</sup> في هذا البحث تأخذ الباحثة العينة في

الصف الثامن الباء.

<sup>٤٤</sup> ذوقان عبيدات وآخرون، البحث العلم مفهومه وأدواته وأساليبه، (عمان، دار الفكر، ١٩٨٤)، ١٠٩.

<sup>٤٥</sup> Sugiyono, *Metode Penelitian Kualitatif, Kuantitatif, Dan R&D*, (Bandung: Alfabeta, 2016), 81.

## هـ. أساليب جمع البيانات

لجمع البيانات المحتاجة، تستعمل الباحثة الأساليب الآتية:

### ١. الملاحظة

الملاحظة هي وسيلة يستخدمها الانسان العادي في اكتساب خبراته ومعلوماته حيث نجمع خبراتنا من خلال ما نشاهده أو نسمع عنه، ولكن الباحثة حين تلاحظ فإنه يتبع منها معينا يجعل من ملاحظاته اساسا لمعرفة واعية أو فهم دقيق لظاهرة معينة.<sup>٤٦</sup> استخدمت الباحثة ملاحظتين وهما قبل أن استخدمت الباحثة الوسيلة لوحة العرض وبعد أن استخدمت الباحثة الوسيلة لوحة العرض.

### ٢. المقابلة

المقابلة هي محادثة لغرض محدود للمحادثة يجريها طرفان وهما الصحافي التي تطرح أسئلة ومقابلة تقدم إجابات على هذه الأسئلة في البحث النوعي تصبح المقابلة هي الطريقة الرئيسية لجمع البيانات هناك

---

<sup>٤٦</sup> ذوقان عبيدات وآخرون، البحث العلم مفهومه وأدواته وأساليبه، ١٤٩

حاجة المعظم البيانات التي تم الحصول عليها من خلال المقابلات لهذا  
 التمكن من تقنيات المقابلة منها شئ يجب مراعاته من قبل الباحثين  
 عنده، إجراء المقابلات لا تجعل الكائن يشعر وكأنه يتم استجوابه من قبل  
 الباحثين<sup>٤٧</sup> وقامت الباحثة بهذه المقابلة مع المدرس اللغة العربية والطلاب  
 للصف الثامن من مدرسة بناء الإنساني البركة المتوسطة المتكاملة  
 الإسلامية فنديجلان. ومن المقابلة أرادت الباحثة أن تعرف المعلومات عن  
 تعليم اللغة العربية تحديدا على تعلم التراكيب.

### ٣. الاختبار

يشتمل الاختبار على أداة تستخدم للحصول على معلومات حول  
 فرد أو كائن عن قدرته في حالة معينة يعد الاختبار أحد العناصر المهمة في  
 أنشطة التقييم التعليمي. يصر الاختبار أيضا على عدد من الأسئلة التي يجب  
 أن تعطي استجابة بهدف قياس مستوى قدرة الشخص أو الكشف عن

---

<sup>47</sup>Haris Herdiansyah, *Metodologi Penelitian Kualitatif Untuk Ilmu-ilmu Sosial*, 118



جوانب معينة من الشخص الذي يخضع للإختبار.<sup>٤٨</sup> قامت الباحثة بتوزيع الاختبارات التحريرية يعني اختبار قبلي واختبار بعدي إلى التلاميذ عما يتعلق بالتراكيب. استخدمت الباحثة اختبار قبلي لمعرفة قدرة التلاميذ عن معرفتهم على التراكيب. واستخدمت الباحثة اختبار بعدي لمعرفة النتائج الطلاب في تعلم التراكيب. باستخدام وسيلة لوحة العرض في تعلم التراكيب.

وللحصول على هذه العملية استخدمت الباحثة بالمعادلة التالية:

$$X = \frac{\sum X}{\sum N} \times 100 \%$$

البيان : X : المتوسط :

جمع نتائج الطلاب :  $\sum X$

جمع بيانات الطلاب<sup>٤٩</sup> :  $\sum Y$

<sup>48</sup> Abdul Hamid, *Mengukur Kemampuan Bahasa Arab untuk Studi Islam*, (Malang: UIN-Maliki Press, 2013), 8

<sup>49</sup> Nurul Hikmah, *Peningkatan Hasil Belajar Matematika Tentang Penjumlahan Dan Pengurangan Bilangan Bulat Melalui Alat Peraga Mistar Bilangan Pada Siswa Kelas IV SDN 005 Samarinda Ulu Dalam Jurnal Pendas Mahakam*, Vol. 1 (1), 81

جدول رقم ٣.١  
قائمة معايير النتيجة للاختبار

التقديرات	النسبة
ممتاز	٩١-١٠٠%
جيد جدا	٨١-٩٠%
جيد	٧١-٨٠%
مقبول	٦١-٧٠%
ضعيف	٥١-٦٠%
ضعيف جدا	٥٠-٠%

٤. دراسة الوثائق

دراسة الوثائق هو البحث على البيانات حول الأشياء أو المتغيرات في شكل الملاحظات والنصوص والكتب والصحف والمجلات والنقوس ومحاضر الاجتماعات والمذكرات وجدوال الأعمال وما إلى ذلك.<sup>٥٠</sup> استخدام هذه الطريقة لإكمال البيانات من المقابلة والملاحظة.

<sup>50</sup> Suharsimi Arikunto, *Prosedur Penelitian Suatu Pendekatan Praktik*, (Jakarta : PT Rineka Cipta, 2014) 274.

## و. أساليب تحليل البيانات

تحليل البيانات هو عملية استكمال البيانات في مكونات للكشف عن العناصر المميزة.<sup>٥١</sup> في تحليل البيانات استخدمت الباحثة البيانات الكيفية والكمية.

### أ. البيانات الكيفية

تتضمن البيانات الكيفية من نتائج الملاحظة والمقابلة بين معلم اللغة العربية والطالب والباحثة عن التعليم اللغة العربية في مهارة الكتابة باستعمال وسيلة القصة المتقاطعة المصورة.

### ب. البيانات الكمية

تحليل البيانات الاستبانة من الخبراء لتصوير آراءهم عن الإنتاج. يعتمد مقاييس على دور تدل على درجة الموافقة أو الإعتراض على صيغة ما على البيانات أن تبدل إلى البيانات الكمية حسب القيمة. وللحصول إلى هذه العملية استخدمت الباحثة بالمعادلة التالي:

---

<sup>51</sup> Asep Kurniawan, *Metodologi Penelitian Pendidikan*, (Bandung : PT Remaja Rosdakarya, 2018) 239.

$$x = \frac{\sum xi}{n} X 100\%$$

البيان:

متوسط :  $X$ مجموعة النتائج :  $\sum xi$ مجموعة البيانات :  $n$ 

## جدول رقم ٣.٢

قائمة المعايير من نتائج تصديق الإنتاج

التقديرات	النسبة
ممتاز	%١٠٠-٨٥
جيد جدا	%٨٤-٧٥
جيد	%٧٤-٦٥
مقبول	%٦٤-٥٥
ضعيف	%٥٤-٠