

الباب الثالث

منهج البحث

أ. موقع البحث وموعده

قامت الباحثة هذا البحث من تاريخ ٢١ سبتمبر ٢٠٢٠ إلى ١٠ نوفمبر ٢٠٢٠. وميدان البحث التي يختارها الباحثة هي المدرسة دار الفلاح المتوسطة الإسلامية جلوانج سيرانج. فاختارت الباحثة هذه المدرسة لأن هناك بعض مشكلات في تعليم النحو والخاصة في الجملة الفعلية والجملة الإسمية، ولأجل ذلك تركز الباحثة التعرف لتنمية مفهوم النحو. واحتيارات الباحثة هذه المدرسة لأن المدرس لا يستخدم الوسائل التعليمية الكافية والمناسبة في تعليم اللغة العربية.

ب. مجتمع البحث وعينته

مجتمع البحث هو العدد الإجمالي لمواد البحث.^{٣١} المجتمع في هذا البحث جميع التلاميذ في الصف الثامن من المدرسة دار الفلاح المتوسطة الإسلامية جلوانج سيرانج الذي بلغ عدد تلاميذها في الصف الثامن ٣٠ تلاميذا.

ج. منهج البحث

في هذا البحث، تطور الباحثة وسيلة مخطط الشجرة الموضوعي العربي وكانت الطريقة المستخدمة هي البحث والتطوير. في كتابة البحث والتطوير، ذكر سوغيونو أن البحث والتطوير هو طريقة بحث تستخدم لإنتاج منتجات معينة واختبار فعالية هذا المنتجات.^{٣٢}

في هذا التطوير، يعتمد النموذج الذي سيتم تطويره على نموذج التطوير *Borg and Gall* للبحث والتطوير (*R&D*) الذي قام سوغيونو بتعديله.

³¹ Deni Darmawan, *Metode Penelitian Kuantitatif*, (Bandung, PT Remaja Rosdakarya, 2014), 145.

³² Sugiyono, *Metodologi Penelitian Kualitatif, Kuantitatif Dan R&D*, (Bandung: Alfabeta, 2016), 407.

قال *Borg and Gall* طريقة التطويري هي المنهج البحثي لإنتاج المنتجات الجديدة، أو إتقان المنتجات الحالية.^{٣٣} ويمكن المدرس استخدام هذه الطريقة لإنتاج المنتج في عملية التعلم.

تناولت عملية البحث *Research and Development*

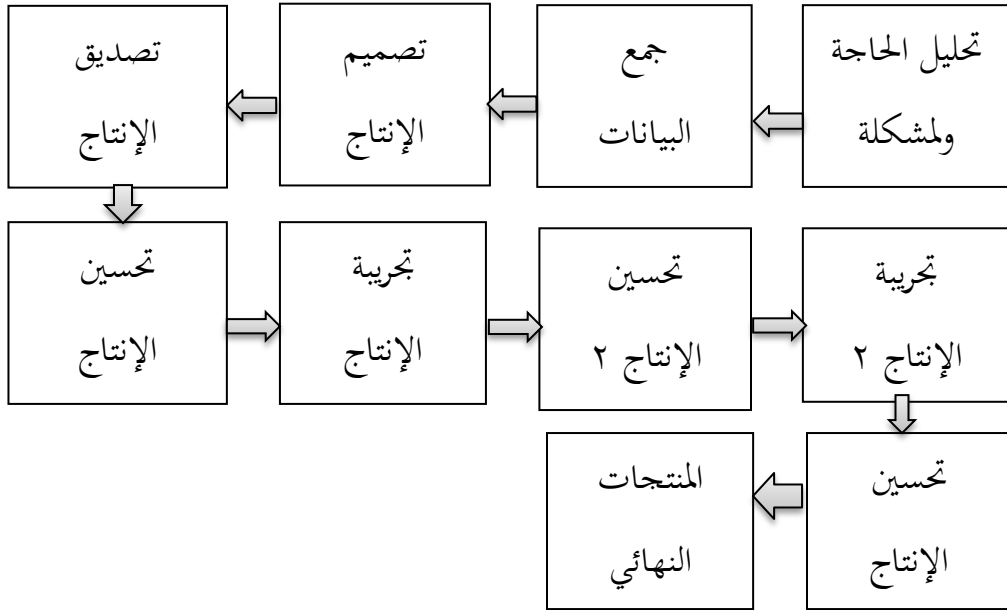
بالخطوات التالية: تحليل الحاجة و المشكلة، جمع البيانات، تصميم الإنتاج، تصديق الإنتاج، تحسين الإنتاج، تجريبية الإنتاج، تحسين الإنتاج ٢، تجريبية الإنتاج ٢، تحسين الإنتاج، المنتجات النهائية.^{٣٤}

في تطوير وسائل التعليم المخطط الشجرة تستخدم الباحثة بعشر

مراحل بالاختصار كالجدول التالي

³³ Indah Agustina Wynarti, “ Pengembangan Permainan Charades Sebagai Media Pembelajaran Materi Jenis-jenis Bisnis Ritel Kelas XI Pemasaran di SMK Negeri 2 Buduran”, *Jurnal Pendidikan Tata Negara*, Surabaya, Vol. 6, No. 03 (2018), 65.

³⁴ Sugiyono, *Metode Penelitian Kualitatif, Kuantitatif, dan R&D*, 407.



استخدمت هذه الدراسة المذكورة أعلاه حتى المرحلة السادسة من تجريبية المنتج في مجال محدود. وست خطوات اتخذت في هذه البحث هي المحتملة والمشكلات، وجمع البيانات، وتصميم الإنتاج، والتحقق من صحة التصميم وينتهي في اختبار ميداني محدود. الإجراءات التي قامت بها الباحثة عن وسائل تعليم مخطط الشجرة في علم النحو تتبع عشر خطوات آتية:

١. تحليل الحاجة والمشكلة

تحليل الحاجة هي أنشطة المرة الأولى في تنفيذ التنمية ويعمل هذا النشاط للحصول على البيانات والمراجع الأولى عن الحاجة أو المشكلة الحقيقية حتى أن النتيجة النهائية من التنمية وفقا لاحتياجات التلاميذ.

٢. جمع المعلومات والبيانات

الخطوة الثانية هي بملاحظة الطلاب في الفصل، لتحليل احتياجات تبدأ الباحثة أن يجمع المعلومات والوثائق المتعلقة بالوسيلة التعليمية من أجل معرفة أكان الطلاب يحتاجون الوسيلة التعليمية لتعليم النحو.

٣. تصميم الإنتاج

بناء على نتائج تحليل الاحتمالات، فإن الخطوة التالية للبحث والتطوير هي تصميم الإنتاج المراد تطويره، على سبيل المثال صنع نموذج التدريس " مخطط الشجرة". التصميم يجعل الصورة ونقل صورة إلى الصور التي تمت طباعتها باستخدام ورق الكرتون المقوى.

٤. تصديق الإنتاج

تصديق الإنتاج لأجل الحصول على المدخلات والاقترحات تقييم الإنتاج، بحيث أن الإنتاج تقوم مفيدة ومثيرة للاهتمام وفعالة في تعليم النحو. تصديق الإنتاج من خبير الوسائل تعليم اللغة العربية.

٥. تحسين الإنتاج

بعد تصديق الإنتاج من اختبار المنتجات من خبير الوسائل تعليمية اللغة العربية عرفت الباحثة من ضعف الإنتاج، ثم تتم الباحثة تحسين تصميم تأسس على المدخلات والاقترحات من خبير المواد تعليم اللغة العربية وخبير الوسائل تعليم اللغة العربية.

٦. تجريب الإنتاج

بعد إجراء مراجعة لتصميم الإنتاج، فإن الخطوة التالية للبحث والتطوير هي اختبار الإنتاج. ثم إجراء التجريب لتحديد فعالية المنتج الذي يتم تطويره. يمكن إجراء المحاكمات في مجموعات محمودة.

٧. تصديق الإنتاج

بعد تجرية الإنتاج تتم الباحثة تحسين الإنتاج تأسس على المدخلات والاقتراحات.

٨. تجرية الإنتاج ٢

بعد الأختبار الوسائل بنجاح، فوسيلة مخطط الشجرة تطبيق في حالة حقيقة لبيئة واسعة.

٩. تحسين الإنتاج

بعد تجرية الإنتاج الأخير يعمل لتحسين الإنتاج مرة إذا كان الباحثة تريد أن توسع الإنتاج لها إلى المدرس.

١٠. المنتجات النهائية

تتم تصنع الإنتاج بعد تجرية فعالية الإنتاج نتائج هذا الإنتاج في شكل مخطط الشجرة. هذا الإنتاج تأسس على

المدخلات مآهل المواد تعليم اللغة العربية وخبر الوسائل

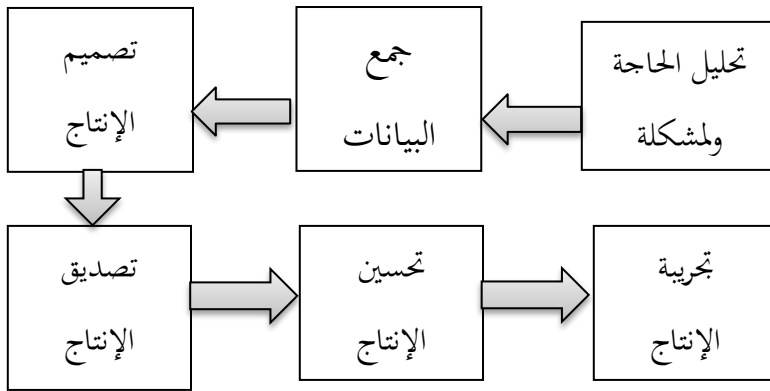
تعليم اللغة العربية ونتائج التجريبية الميدانية.^{٣٥}

أما مشكلة في هذا البحث والتطوير. الباحثة تلخص هذا

البحث التطوير ستة مراحل لتطوير وسائل التعليم مخطط

الشجرة لإن البحث لنطق صغير فقط مدرس يصبح مكان

البحث وبسبب موقت. يعنى



(١) تحليل الحاجة والمشكلة

تحليل الحاجة هي أنشطة المرة الأولى في تنفيذ التنمية

ويعمل هذا النشاط للحصول على البيانات والمراجع

³⁵ Sugiyono, *Metode Penelitian Kualitatif, Kuantitatif, dan R&D*, (Bandung, Alfabeta: 2016), 298.

الأولى عن الحاجة أو المشكلة الحقيقية حتى أن النتيجة النهائية من التنمية وفقا لاحتياجات التلاميذ.

(٢) جمع المعلومات والبيانات

الخطوة الثانية هي بملاحظة الطلاب في الفصل، لتحليل احتياجات تبدأ الباحثة أن يجمع المعلومات والوثائق المتعلقة بالوسائل التعليمية من أجل معرفة أكان التلاميذ يحتاجون الوسيلة التعليمية لتعليم النحو في هذا المراحل، عقدت الباحثة الملاحظة في الصف الثامن في المدرسة دار الفلاح المتوسطة الإسلامية جلوانج سيراغ

(٣) تصميم الإنتاج

بعد إجراء تحليل الحاجات فإن الخطوة التالية هي تصميم الإنتاج في هذا الخطوة درست الباحثة بعض الكتب ومخطط الشجرة لتصميم الصور. كتصميم الإنتاج الشكل، وتصميم اللون.

(٤) تصديق الإنتاج

في هذا الخطوة الباحثة سوف تصديق الانتاج بحصول
الخبراء لتقييم الإنتاج. أهدافه لتعريف الضعيف والقوى
الانتاج المتكورة. الخبيران التي تريد الباحثة لتصديق
إنتاجها هما :

No	Nama Ahli	Profesi	Bidang studi	Instansi
1	Dr. H. Moch Mu'izzuddin, M.Pd.	Dosen	Bahasa Arab	UIN SMH Banten
2	Ahmad Faroji, M.Pd.	Dosen	TIK Media dan Komputer	UIN SMH Banten

(٥) تحسين الإنتاج

بعد تصديق الإنتاج، عرفت الباحثة أن الضعف من
الإنتاج الذي سيطور. وفي تحسين الإنتاج، تؤمل الباحثة
أن تنقوص ضعفة.

(٦) تجريب الإنتاج

تجريب الإنتاج يعمل بعد تصدق الإنتاج وتحسينه.

الإنتاج ليس المباشرة لتجريبية ولكنه تحدث الأدوات

التعليم.

د. أساليب جمع البيانات

جمع البيانات المحتاجة، تستعمل الباحثة الأساليب الآتية:

أ. الملاحظة

الملاحظة تعني التتبع المباشر لبعده أو أكثر من أبعاد الظاهرة

التي يسعى الباحثة لدراستها، وذلك أن طريق الحواس وحدتها،

أو مع أدوات مساعدة.^{٣٦} الشيء الملاحظه هو تعلم المواد العربية

الموجودة في المدرس خاص في مادة النحو وتستخدم الباحثة هذا

الأسلوب الملاحظة لنيل البيانات الصحيحة عن اشتراك الطلاب

في التعلم.

ب. المقابلة

^{٣٦} إبراهيم البيومي غانم، مناهج البحث واصل التحليل في العلوم الإجتماعية، ٨٧.

المقابلة تتضمن التفاعل المباشر بين الباحث والمستجيب.^{٣٧}
هي جمع الإعلام المصورة تقديم الأسئلة المباشرة من المقابلة إلى
المستجيبين وتكتب إجاباتهم في أوراق المقابلة. وأما المقابلة التي
تستخدمها الباحثة فتقابل الباحثة مدرس اللغة العربية عن
مشكلات تعلم اللغة العربية ومن رئيس المدرس وثلاثة تلاميذ عن
صعوبة تعلم اللغة العربية.

ج. الاستبيان

الاستبيان أكثر الوسائل استخدام للحصول على معلومات
وبيانات عن الأفراد، ويرجع ذلك لأسباب عديدة منها عن
الاستبيان اقتصادي نسبياً، ويمكن إرساله إلى أشخاص في مناطق
بعيدة، كما أن الأسئلة أو النحو مقننة من فرد الآخر، ويمكن
ضمان سرية الإستجابات، كما أنه يمكن صياغة الأسئلة لتناسب
أغراضاً محددة. سيتم توجيه هذا الاستبيان إلى التلاميذ ومدارس

^{٣٧} رجاء محمود أبو علام، مناهج البحث في العلوم النفسية والتربوية، ٤٣٣

اللغة العربية، الأسئلة التي سيتم تقديمها في الاستبيان تتعلق بتطوير وسائل التعليم مخطط الشجرة.

د. الاختبارات

الإختبار مجموعة من المثيرات التي تقدم للفرد لاستشارة استجابات تكون أساسا لإعطاء الفرد درجة رقمية، وهذه الدرجة القائمة على عينة ممثلة لسلوك الفرد، تعتبر مؤشرا للقدر الذي يمتلكه الفرد من الخاصية التي يقيسها الاختبار.^{٣٨} تقدم الباحثة الاختبارات لنيل البيانات عن نتيجة التلاميذ في سيطرة على النحو اللغة العربية. منها اختبار قبلي *pre-test* واختبار بعدي *post-test*. وأما المادة في الإختبار فهي اختبار النحو مع التلاميذ عن فهم القواعد.

هـ. أساليب تحليل البيانات

^{٣٨} رجاء محمود أبو علام، مناهج البحث في العلوم النفسية والتربوية، ٣٨٦-٤٢٣

تحليل البيانات هي عملية التي تنظم أو تكون بواسطتها ملاحظة الناتجة أن تطبيق خطة بحث معينة بحيث يمكن الحصول منها على نتائج. قال محمد النازير أن تحليل البيانات هو شئ مهم في البحث، لأنه سيعطي المعنى الذي يحتاج في تحليل المبحوثة.^{٣٩} وأما أهداف تحليل البيانات هي:

- أ) لبحث أو يكتب الأجوبة من بيانات البحث
 - ب) لبحث موصل بين الأجوبة من البيانات البحث
 - ج) ليطعى الأجوبة التي تطلب في البحث
 - د) ليأخذ الخلاصة والإقتراحات التي يحتاج إليها الباحثة في البحث
- التالية.

إن تحليل البيانات التي حصل عليها الباحثة يطور وسائل التعليم المخطط الشجرة يكون تحليل الوصفيا. ووصفها الباحثة بنسبة كما يالي:

$$P = \frac{\sum x X 100\%}{\sum Xi}$$

^{٣٩} محمد نازير، المناج البحث، (جاكرتا: غالبا إندونيسيا، ٢٠٠٣) ٣٤٦

البيان:

$$P = \text{نسبة مئوية}$$

$$X = \text{معدل الدرجة}$$

$$Xi = \text{الحد الأقصى من مجموعة درجة}$$