

الباب الثالث

مهجية البحث

١. منهج البحث

تم تصميم هذا البحث بأساليب البحث والتطوير (البحث والتطوير) كمحاولة لإيجاد حلول للمشكلات المثارة في هذا البحث ، وقد تم تصميم هذا البحث لتطوير منتج يستخدم بشكل أكبر للتغلب على المشكلات القائمة بناءً على الاحتياجات الميدانية.

هذا البحث هو دراسة وصفية نوعية مع تصميم البحث والتطوير (البحث والتطوير) ، وطرق البحث والتطوير أو في البحث والتطوير باللغة الإنجليزية هي طرق بحث تستخدم لإنتاج منتجات معينة، واختبار فعالية هذه المنتجات^{٣٩}.

٢. موقع البحث وموعده

تم إجراء هذا البحث لمدة أسبوع واحد ، أي من ٣ فبراير إلى ٢٩ مارس ٢٠٢٠ ، بمدرسة الثانوية الإسلامية الإصلاح كانعا باندجلانج.

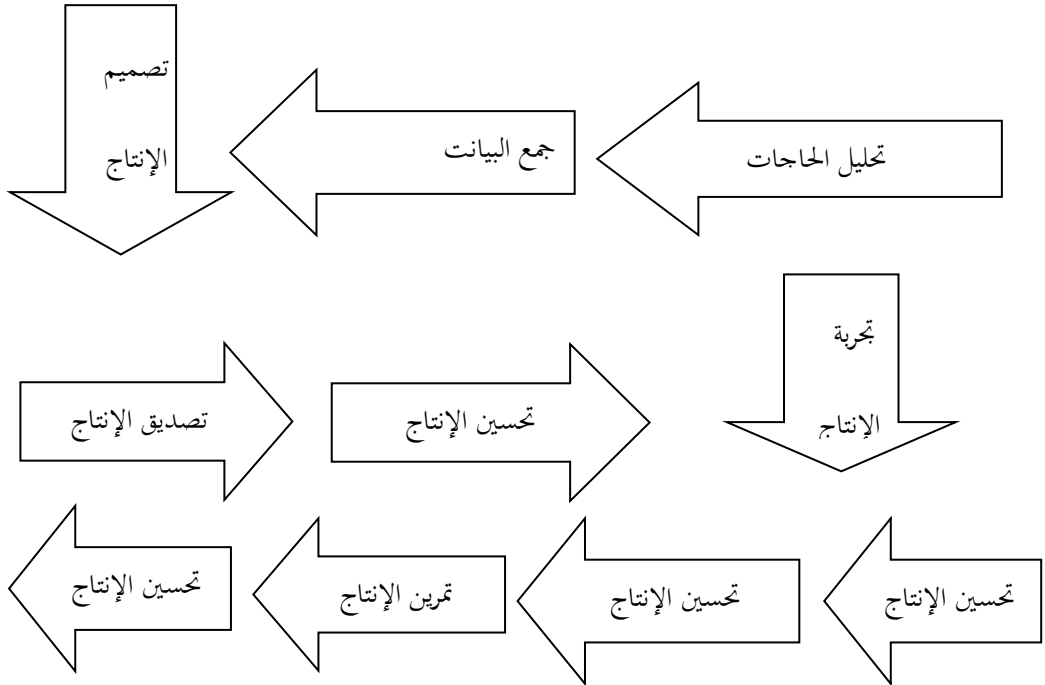
^{٣٩} Sugiyono, *Metode penelitian pendidikan pendekatan kuantitatif, kualitatif dan R & D*, (Bandung: al-fabeta, ٢٠١٢), ٤٠٧.

٣. طريقة البحث

أشار Borg and Gall (١٩٧٩) إلى الخطوات العشرة الرئيسية للبحث والطوير، وهي كما يلي : الخطوات التي طورها Sugiyono ، على النحو التالي: (١) تحليل الحاجات والمشكلة، (٢) جمع البيانات، (٣) تصميم الإنتاج، (٤) تصديق الإنتاج، (٥) تحسين الإنتاج، (٦) تجربة الإنتاج، (٧) تحسين الإنتاج، (٨) تحسين الإنتاج، (٩) تمرين الإنتاج، (١٠) تحسين الإنتاج. المنتجات النهائية.^{٤٠}

في تطوير المعجم القائم على برنامج wattpad تستخدم الباحثة بعشر مراحل بالاختصار كالجدول التالي :

نموذج إجراءات التطوير المصممة



^{٤٠} Sugiyono, Metodologi penelitian..... , ٤٠٩.

يستخدم هذا البحث خطوات المذكورة أعلاه حتى المرحلة السادسة من تجربة الإنتاج في مجال محدود. ست ختواط اتخذت في هذا البحث هي تحليل الحاجات والمشكلات, جمع البيانات, تصميم الإنتاج, تصديق الإنتاج, تحسين الإنتاج وينتهي في اختبار ميداني محدود.

الإجراءات تطوير لتعليم المفردات هي عشر خطوات, ولكن تستخدم الباحثة باستخدام ست خطوات آتية :

(١) تحليل الحاجات والمشكلة

كانت الخطوة الأولى التي اتخذتها في تطوير المنتج عن طريق البحث الذي أجري في مدرسة بمدرسة الثانوية الإسلامية الإصلاح كانعا باندجلانج لجمع المعلومات التي تم الحصول عليها ، حتى نعرف ما يجب القيام به في تطوير المنتجات التي سيتم تطويرها. أحد الأبحاث هو إجراء مقابلات مع الأطراف المعنية على حد سواء مدرس اللغة العربية أو طالب ماجستير الإصلاح ، حتى أتمكن من معرفة الخطوات التالية التي سأقوم بتطويرها في منتج فعال سيتم استخدامه في المدرسة.

(٢) جمع البيانات

الخطوة الثانية بعد معرفة ما يجب القيام به ، أخطط لما سيتم القيام به في تطوير المنتج بحيث يتم تنظيم كل شيء ويمكن تشغيله وفقاً للطلبات التي تم تحقيقها.

(٣) تصميم الإنتاج

تمثل الخطوة التالية في تطوير المنتج في إعداد المنتج الذي سيتم تجربته قدر الإمكان حتى تكون النتائج مرضية ، سواء في شكل مواد تعليمية أو أدوات تقييم.

(٤) تصديق الإنتاج

الخطوة التالية في تطوير المنتج هي إجراء الملاحظات والمقابلات مباشرة مع المدرسة المعنية، حتى تتمكن من معرفة نتائج تحليل المنتجات التي سيتم تطويرها.

(٥) تحسين الإنتاج

بعد الملاحظات والمقابلات التي أجريت في المدرسة ، يمكننا معرفة الخطوات التالية التي تم اتخاذها لمعرفة ما هي التنقيحات الرئيسية للمنتج الذي يتم تطويره بناءً على الاقتراحات.

٦) تجربة الإنتاج

الخطوة التالية في تطوير المنتج هي اختبار الشخص المعني مباشرة أو تجربة الخروج في الصف مع النتائج التي تم تقييمها وفقاً للأهداف بعد التدريب الأولي أو المراجعة المسبقة.

٤. مجتمع البحث وعينه

العينة هي جزء من السكان الذي سيتم استخدامه كمصدر للبيانات يمكن أن يمثل عدد السكان الحاليين. إذا كان تحديد السكان قد كشف عن خصائصه / خصائصه للكائن المراد دراسته، فيجب أن يكون كل ذلك في عينة لأخذها.

فهم السكان لا يقتصر على المقيمين أو البشر فقط ، ولكنه يشمل أشياء مختلفة ، مثل البشر ، والأشياء ، والحيوانات ، وأدوات التعلم ، وأساليب التدريس ، والمناهج الدراسية ، والإدارة ، وما إلى ذلك. التي لديها مشكلة وطبيعة بعض الخصائص أو الخصائص التي سيتم التحقيق فيها (فحصها). وبعبارة أخرى ، فإن السكان هو إجمالي جميع القيم التي تم الحصول عليها ، سواء من حيث النوعية أو الكمية من خصائص معينة.

٥. أسلوب جمع البيانات

للحصول على البيانات اللازمة يستعمل الباحث الخطوات كمايلي :

أ. المقابلة

المقابلة هي عملية معالجة المعلومات أو البيانات لأغراض البحث عن طريق السؤال والجواب^{٤١}.

المقابلات هي أدوات لجمع المعلومات عن طريق طرح عدد من الأسئلة شفهيًا للإجابة عليها شفهيًا أيضًا. السمة الرئيسية للمقابلة هي الاتصال المباشر من خلال وجهها لوجه بين الباحث عن المعلومات (المحاور) مع مصدر المعلومات (الشخص الذي تتم مقابله)^{٤٢}.

المقابلات التي أجريت مع نوع المقابلات الموجهة المقابلات الموجهة هي المقابلات التي أجراها المحاور مع عدد من الأسئلة التفصيلية والمنظمة. أجريت هذه المقابلة مع المعلم والطلاب للحصول على معلومات حول تعلم المفردات التي حدثت بالفعل مع الكتب الدراسية الحالية ، بالإضافة إلى استجابات المعلمين والطلاب حول منتج في شكل تطبيق wattpad حيث تجد وسائط قاموس عربي للمساعدة في تعلم المفردات

ب. الملاحظة

الملاحظة أو الملاحظة المباشرة هي نشاط جمع البيانات عن طريق إجراء بحث مباشر على حالة بيئة كائن البحث التي تدعم أنشطة البحث ، بحيث يتم

^{٤١} Sofyan Siregar, *Statistika Deskriptif untuk penelitian*, (Jakarta: Rajawali pers. ٢٠١٠), ١٣٠.

^{٤٢} Margono, *Metodologi Penulisan pendidikan*, (Jakarta, Rineka Cipta, ٢٠٠٤), ١٦٥.

الحصول على صورة واضحة عن موضوع البحث. تمت مراقبة هذا البحث من خلال ممارسة التدريس المباشر في الفصل الأول بمدرسة الثانوية الإسلامية الإصلاح كانعا attack من خلال تجربة المنتجات في تعلم المفردات ، ثم تم تحليل نقاط الضعف والقوة كأساس للتعلم عن طريق حل أي أوجه قصور.^{٤٣}

الملاحظة هي تقنية لجمع البيانات تتم عن طريق إجراء ملاحظات دقيقة وشاملة ويقظة لجسم ما.^{٤٤} تستخدم لمراقبة المواد التعليمية واحتياجاتها التنموية بعمق وفقاً لاحتياجات وظروف الطلاب ، ومراقبة عملية التعلم باستخدام المنتجات التي تم تطويرها.

في هذا البحث ، يتم استخدام تقنيات جمع البيانات لتحديد العلاقة مع مصادر البيانات من خلال السؤال والجواب من أجل الحصول على المعلومات المطلوبة. أجريت هذه المقابلة بعمق مع التركيز على مدير المدرسة ، نائب المدير ، مدرس اللغة العربية. للحصول على معلومات حول تطور التعلم في هجوم المفردات بمدرسة الثانوية الإسلامية الإصلاح كانعا.

^{٤٣} نفس المرجع ١٣٤ ،

^{٤٤} Mohammad Ali, *Memahami Riset Prilaku Dan Sosial*, (Bandung: Pusaka Cendikia Utama, ٢٠١١), ١٢٦.

ج. الختبار

د. الختبار مجموعة من المثيرات التي تقدم للفرد لاستشارة استجابات تكون أساسا لإعطاء الفرد درجة رقيمة, وهذه الدرجة القائمة على عينة ممثلة لسلوك الفرد, تعتبر مؤشرا للقدر الذي يمتلكه الفرد من الخاصية التي يقيسها الختبار.^{٤٥}

تقدم الباحثة الختبارات لنيل البيانات عن نتيجة الطلاب في المعجم القائم على البرنامج Wattpad لتعلم المفردات. منها اختبار القبلي و اختبار البعدي.

وأما المادة في الختبار فهي اختبار المفردات مع الطلاب عن المعرفة معني.

معاير النتيجة للاختبار

| التقديرات | النسبة المئوية |
|-----------|----------------|
| ممتاز | ٩٠-١٠٠% |
| جيد-جد | ٨٠-٩٨% |
| جيد | ٧٠-٧٩% |
| مقبول | ٦٠-٦٩% |
| ضعيف | ٥٩-٠% |

^{٤٥} رجاء محمود أبو علام, مناهج البحث في العلوم النفسية والتربوية, ٣٨٦.

والحساب نتائج التقييم باستخدام صيغة مقياس من خلال تحديد المايير.^{٤٦}

النتيجة الثالثة هي أعلى الدرجات, مع الصيغة التالية :

$$P = \frac{X}{Y} \times 100\%$$

البيان :

$$P = \text{عرض الجدوى}$$

$$X = \text{عدد من جمع النقاط}$$

$$Y = \text{عدد مثالي من الدرجا}$$

هـ. الوسائق

الوسائق يأخذ الوثائق في البحث.^{٤٧} المستندات ، هي سجلات الأحداث التي مرت ، يمكن أن تكون المستندات في شكل كتابات أو رسومات أو أعمال ضخمة لشخص. تستخدم هذه الدراسة تقنيات في شكل صور وصور ، وهي وثائق في شكل ملفات المناهج وأدوات التعلم والصفوف والكتب العربية للفصل الأول بمدرسة الثانوية الإسلامية الإصلاح كانعا ، وصور سلوك التعلم لدى الطلاب عند دراسة المفردات في تعلم اللغة العربية.

^{٤٦} Sugiyono, *Metodologi Penelitian Pendidikan, Pendekatan Kualitatif, Kuantitatif Dan R&D*, (Bandung, Alfabeta, ٢٠١٢), ٣٠٥.

^{٤٧} نفس المرجع ٣٢٩.

التوثيق هو سجل للأحداث التي تنطبق بالفعل. يمكن أن يأخذ التوثيق شكل كتابات أو رسومات أو أعمال ضخمة من شخص ما.^{٤٨} في هذه الحالة ، يستخدم المؤلفون طريقة التوثيق لاستشهاد وتحليل البيانات التي تم توثيقها في هجوم بمدرسة الثانوية الإسلامية الإصلاح كانعا أي البيانات التي تم توثيقها بحيث يمكن الحصول على بيانات دقيقة فيما يتعلق بموضوع هذه الدراسة. تتضمن البيانات الرأس المدارس والمعلمين والموظفين والطلاب وكذلك المرافق والبنية التحتية في هجوم بمدرسة الثانوية الإسلامية الإصلاح كانعا

٦. أساليب تحليل البيانات

تحليل بيانات البحوث هو خطوة حاسمة للغاوية. ماهي أنماط التحليل التي سيتم استخدامها والتي يتعين على الباحثين مراعاة (أكان التحليل الإحصائي أم غير لإحصائي).^{٤٩}

وقال محمد النازير أن تحليل البيانات هو شبي مهم في البحث, لأن سيطي المعنى الذي يحتاج في تحليل المبحوثة.

وأما أهداف تحليل البيانات هي :

أ. لبيحث أو يطلب الأجوبة من بيانات البحث

^{٤٨}Sugiono, *Metode Penelitian Pendidikan Pendekatan Kuantitatif, Kualitatif, Dan R & D*, ٣٢٩..

^{٤٩} Ending widi winarni, *Teori Dan Paraktek....* ٨٩

ب. لبحث موصل بين الأجوبة من بيانت البحث

ج. ليعطي الأجوبة التي تطلب في البحث

د. ليأخذ الخلاصة ولاقتراحات التي يحتاج إليها الباحثة في البحث التالي.^{٥٠}

لذلك يتم تحليل البيانات لتقييم ما إذا كان المنتج الذي تنتجه الباحثة مناسبة

أم لا. وتستخدم الباحثة تحليل البيانات يعني تحليل إحصائي وصفي بالمعدلة أو

المئوية. (statistic analisis descriptive). ووضف هذه البيانات تستخدم

الباحثة مايسمى بالنسبة المئوية كمايلي :

$$X = \frac{\sum xi}{n}$$

$$X = \text{معدل الدرجة}$$

$$\sum xi = \text{مجموعة النتائج}$$

$$n = \text{مجموعة البيانات}$$

^{٥٠} Moh Nazir, Metode Penelitian, (Jakarta:Ghalia Indonesia ,٢٠٠٣),٣٤٦.

وأما قائمة المعايير من نتائج تصديق الإنتاج

| التقديرات | النسبة المئوية |
|-----------|----------------|
| ممتاز | ٩٠-١٠٠% |
| جيد-جد | ٨٠-٩٨% |
| جيد | ٧٠-٧٩% |
| مقبول | ٦٠-٦٩% |
| ضعيف | ٠-٥٩% |