

الباب الثالث

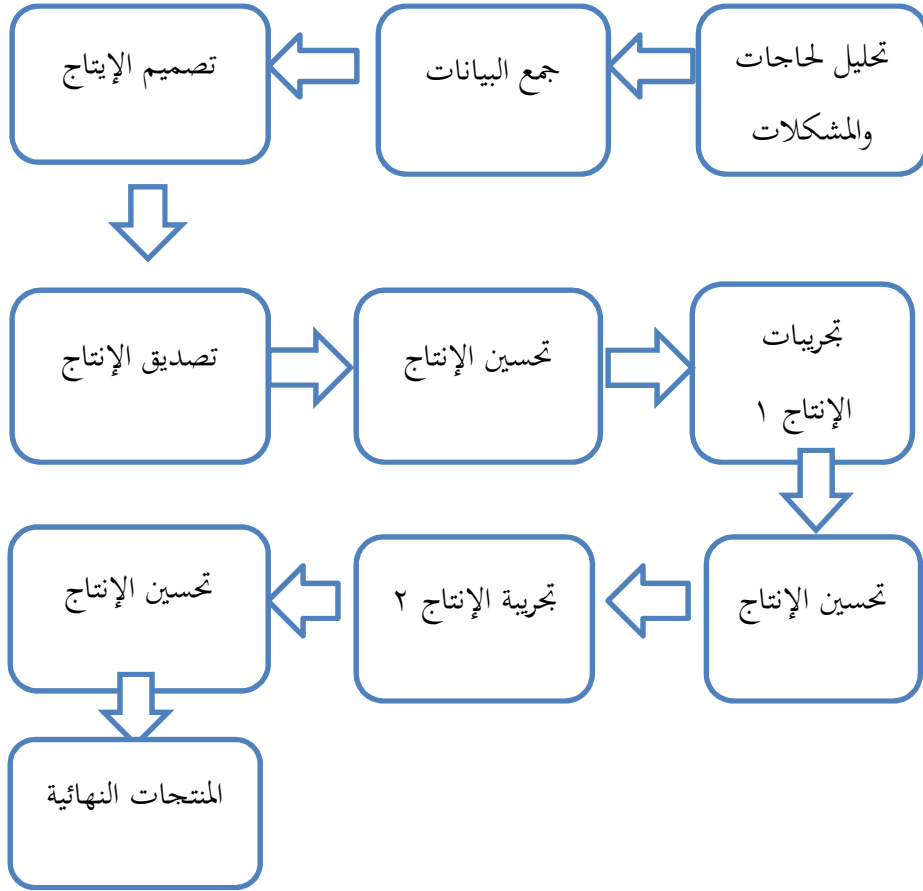
مناهج البحث

أ. منهج البحث

هذا البحث من نوع البحث التطوير، و نموذج التطويري يشير إلى نموذج التطوير من *Research and Development (R&D)*. فالبحث و التطوير (*R&D*) هو منهجية البحث ينقل *Sugiyono* من *Borg and Gall* و هي طريقة البحث المستخدمة لتحصيل الإنتاج و تجربة فعالة¹. و أما المدخل فتستخدم الباحثة المدخل الكيفي و الكمي.

وأما خطوات البحث التي تستخدمها الباحثة في إجراء هذا البحث فهو الخطوات التي شرحها *Sugiyono* في كتابه و حدد فيه خطوات إجراءات البحث التطويري، كالجداول التالي:

¹ Sugiyono, *Metode Penelitian kuantitatif kualitatif dan rnd*, (bandung: alfabeta, 2013), 407.



يسخدم البحث خطوات المذكورة أعلاه حتي المرحلة السادسة من

تجربة الإنتاج في مجل محدود. لأن البحث لنطاق صغير فقط هو المدرسة

تصبح مكان البحوث وبسب موقت. ست خطوات اتخذت في هذا البحث

هي تحليل لحاجات والمشكلات، جمع المعلومة والبيانات، تصميم الإنتاج،

تجربته، تحسين الإنتاج، وينتهي في اختيار ميداني محدود.

ب. إجراءات البحث والتطوير

إجراءات تطوير سكرابيل الحروف الهجائية لتعليم المفردات هي عشر

خطوات ولكن تستخدم الباحثة باستخدام ست خطوات آتية^٢:

١. تحليل الحاجات والمشكلات

تحليل الحاجات هو أنشطة المرة الأولى في تنفيذ التنمية ويعمل هذا

النشط للحصول على البيانات ومراجع الأولى عن الحاجة أو المشكلة الحقيقية

حتى أن النتيجة النهائية من التنمية وفقا لاحتياجات الطلاب^٣. وقدم الباحثة

الملاحظة في الصف الثاني من المدرسة نور الهدى المتوسطة الإسلامية بباروس

لتحليل الحاجات والمشكلات.

٢. جمع المعلومات والبيانات

بعد أن نعرف الحاجات والمشكلات، فالخطوة بعدها هي جمع

المعلومات والبيانات بملاحظة الطلاب في الفصل، لتحليل احتياجات يبدأ

²Sugiyono, *Metode Penelitian kuantitatif kualitatif dan rnd*, (bandung: alfabeta, 2013), 408.

³ Sugiyono, *Metode Penelitian kuantitatif kualitatif dan rnd*, (bandung: alfabeta, 2013), 409.

الباحث أن يجمع المعلومات والوثائق المتعلقة بالوسيلة التعليمية من أجل معرفة أكان الطلاب يحتاجون الوسيلة التعليمية لتعليم المفردات. في هذه الخطوة، عقدت الباحثة ملاحظة التلاميذ والمقابلاة مع مدرّسة اللغة العربية في مدرسة نور الهدى المتوسطة الإسلامية بباروس.

٣. تصميم الإنتاج

بعد جمع المعلومات والأدلة، فإن الخطوة التالية هي تصميم الإنتاج. ف مجال التعليم، فإن المنتجات التي يتم إنتاجها من خلال مبحث التطوير هي منتجات تعليمية^٤. على سبيل المثال أساليب التعليمية والوسائيل التعليمية والمواد التعليمية وغيرها في هذه الخطوة درس المراجع لتصميم وسائط التعلم سكرابل الحروف الهجائية، مثل التصميم والشكل وتصميم الألوان والكتابة.

⁴ Sugiyono, *Metode Penelitian kuantitatif kualitatif dan rnd*, (bandung: alfabeta, 2013), 412.

٤. تصديق الإنتاج

تصديق الإنتاج لأجل الحصول على المدخلات والقتراحات وتقييم الإنتاج، بحيث أن الإنتاج تكون مفيدة ومثيرة للاهتمام وفعالة في تعليم المفردات. تصديق لإنتاج من خبير الوسائل التعليمية للغة العربية.

تصديق الإنتاج من صحة المنتج من خلال تقديم العديد من الخبراء ذوي الخبرة لتقييم المنتج الجديد المصمم^٥.

٥. تحسين الإنتاج

بعد تصديق الإنتاج من اختبار المنتجات من خبير المواد التعليمية اللغة العربية وخبير الوسائل التعليمية للغة العربية عرف الباحث من ضعف الإنتاج^٦، ثم يتم الباحث تحسين تصميم تأسس على المدخلات والقتراحات من خبير المواد التعليمية للغة العربية وخبير الوسائل التعليمية للغة العربية.

⁵Sugiyono, *Metode Penelitian kuantitatif kualitatif dan rnd*, (bandung: alfabeta, 2013), 414.

⁶ Sugiyono, *Metode Penelitian kuantitatif kualitatif dan rnd*, (bandung: alfabeta, 2013), 414.

٦. تجريبية الإنتاج ١

لا يمكن اختبار تصميم المنتجات التي تم إجراؤها مباشرة ولكن يجب

أن يتم تحويله إلى عنصر ويتم اختبار العنصر^٧.

يعمل تجريبية الإنتاج في اللقاء إلى مجموعة صغيرة، في الصف الثاني

من المدرسة نور الهدى المتوسطة الإسلامية بباروس.

ج. موقع البحث وموعده

انعقد هذا البحث في مدرسة نور الهدى المتوسطة الإسلامية بباروس.

واختار الباحث هذه المدرسة ويقام ميدانا لجهات لوجود مشكلات مناسبة

فيها. وأما موعده يقام مند ٢١-٢٤ فبراير ٢٠١٩ م.

د. مجتمعة البحث وعينته

هو جميع افراد او الاشخاص أو الأشياء الذين يشكونون موضوع

مشكلة البحث.^٨ مجتمع هذا البحث هو جميع الطلاب في الصف الثاني من

المدرسة نور الهدى المتوسطة الإسلامية بباروس ٢٠١٩ - ٢٠٢٠ م.

⁷ Sugiyono, *Metode Penelitian kuantitatif kualitatif dan rnd*, (bandung: alfabeta, 2013), 414.

وأما عينة فهي جزء يتم اختياره بمواصفات خاصة، لنخضعة للدسة لكي نحكم به على الكل الذي أخذ منه.^٩ وتعتمد الباحثة في تعيين هذه العينة قال سوهرسيمي أريكونتا إذا كان لالعدد المجموعة أقل من معد التلميذ فتكون العينة على حسب ذلك. وفي هذا البحث تأخذ الباحثة العينة على قدر ٣١ طالبا.

هـ. أساليب جمع البيانات

أساليب جمع البيانات التي تستخدمها الباحثة في هذا البحث للحصول على درجة الصحيح والثقفة في ميدان البحث هي ما يلي:

١. الملاحظة

تنقسم الملاحظة إلى حالتين:

(١) الملاحظة المنظمة هي الملاحظة التي تم تصميمها بشكل منهجي ،

حول ما سيتم ملاحظته ومتى وأين.

^٨ جابر عبد الحميد والآخرين، مناهج البحث في التربية وعلم النفس، (القاهر : دار المهضة العربية، ١٩٧٨) ١٥٢ .
^٩ إبراهيم اليومي غانم، "مناهج البحث واصول التحليل في العلوم الإجتماعية"، (القاهر : مكتبة الشروق الدولية، ١٤٢٩

٢) الملاحظة غير المنظمة هي الملاحظة التي لا يتم إعدادها بشكل منهجي حول ما سيتم ملاحظته.

الملاحظة هي عملية معقدة، وهي عملية تتكون من مختلف العمليات البيولوجية والنفسية. اثنان من أهمها عمليات الملاحظة والذاكرة.^{١٠} كان الغرض من الملاحظة هو أن الباحث أراد أن يجد بيانات عن أطفال صعبين في تعلم اللغة العربية في تعلم المفردات في الصف الثاني بمدرسة نور الهدى المتوسطة الإسلامية بباروس.

٢. المقابلة

المقابلة هي أحد الأدوات الميدانية لجمع البيانات بغرض استخدامها في البحوث والدراسات الاجتماعية والسياسة.^{١١} وقامت الباحثة بهذه المقابلة مع مدرس اللغة العربية، والتلاميذ في الصف الثاني بمدرسة نور الهدى المتوسطة

¹⁰ Sugiyono, *Metode Penelitian kuantitatif kualitatif dan rnd*, (bandung: alfabeta, 2013), 203.

ديو ولد فاندالين، مناهج البحث في التربية وعلم النفس، (المصرية : مكتب الأنجلوا، ٢٠٠٧) ٩٩.

الإسلامية باروس. وأما المقابلة إرده الباحثة لمعرفة البيانات عن تعليم اللغة العربية تحديدا على تعلم المفردات.

٣. الاختبار

الاختبار هو مجموعة من المثبرات (أسئلة شفوية أو كتابية أو صور أو رسوم) اعدت لتقيس بطريقة كمية أو كيفية سلوكا ما، والاختبار يعطي درجة ما أو قيمة ما أو رتبة ما للمفحوص^{١٢}. وينقسم الاختبار إلى نوعين، وهما:

(١) الاختبار القبلي (Pretest)

الاختبار القبلي هو شكل من أشكال السؤال، يسأل المعلم الطالب قبل بدء الدرس. الأسئلة المطروحة هي المادة التي سيتم تدريسها في ذلك اليوم (مادة جديدة). يتم عادةً طرح السؤال من قبل المعلم في بداية الدرس الافتتاحي. م إعطاء الاختبار التمهيدي بهدف معرفة ما إذا كان هناك طلاب يعرفون بالفعل عن المواد التي سيتم تدريسها. يمكن أيضاً تفسير

عبيدات، عبد الرحمن عدس، كايد عبد الحق، كايد عبد الحق، البحث العلمي مفهومها وأدواته

الاختبار التمهيدي بأنه نشاط لاختبار مستوى معرفة الطلاب بالمواد المراد تسليمها، ويتم إجراء أنشطة ما قبل الاختبار قبل إعطاء الأنشطة التعليمية. تتمثل فوائد إجراء الاختبار التمهيدي في اكتشاف قدرات الطلاب الأولية فيما يتعلق بالدروس المقدمة. من خلال معرفة قدرات الطلاب الأولية، سيتمكن المعلم من تحديد كيفية تقديم الدروس التي سيتم اتخاذها لاحقاً.

٢) والاختبار البعدي (Posttest)

يعد اختبار ما بعد الاختبار شكلاً من أشكال السؤال بعد تسليم الدرس / المادة. باختصار، اختبار الوظيفة هو التقييم النهائي عندما يتم إعطاء المادة التي تم تدريسها في ذلك اليوم والتي يقوم المعلم بإعداد اختبار نشر بهدف معرفة ما إذا كان الطالب قد فهم المادة وفهمها في ذلك اليوم.

فائدة إجراء هذا الاختبار هو الحصول على فكرة عن القدرات التي تحققت بعد انتهاء تقديم الدروس. تمت مقارنة نتائج الاختبار البعدي بنتائج الاختبار التمهيدي الذي تم إجراؤه حتى يتم معرفة مدى تأثير أو تأثير

التدريس ، إلى جانب القدرة على معرفة أجزاء المواد التعليمية التي لم يفهمها معظم الطلاب.

٤ . مصادر البيانات

مصدر البيانات هو كل ما يمكن أن تقدمه معلومات حول البيانات.

^{١٣} بناءً على المصدر، يتم تمييز البيانات إلى قسمين، وهما البيانات الأولية والبيانات الثانوية.

(١) البيانات الأولية

هي البيانات التي أنشأها الباحثون لهذا الغرض حل المشاكل على وجه التحديد. يتم جمع البيانات من قبل نفسك.

(٢) البيانات الثانوية

هي البيانات التي تم جمعها لهذا الغرض إلى جانب حل المشكلة في متناول اليد. هذه البيانات يمكن العثور عليها بسرعة . في هذه الدراسة مصادر البيانات الثانوية هي الأدب والمقالات والمجلات.

¹³. Sugiyono, *Metode Penelitian kuantitatif kualitatif dan rnd.* (bandung: alfabeta, 2013), 308.

ومواقع الإنترنت المتعلقة بالبحث فعل الباحثين مباشرة من المصدر أولاً

أو حيث يتم إجراء موضوع البحث.

و. أسلوب تحليل البيانات

تحليل البيانات هو جزء مهم جدا من الطريقة تحليل البيانات هو جزء

مهم جدا من الطريقة مفيدة في حل مشاكل البحوث^{١٤}. يتم تطبيق تحليل

البيانات في هذا البحث والتطوير من خلال جمع البيانات من خلال الأدوات

أدوات لجمع البيانات، ثم تحليلها بالرجوع إلى إجراءات البحث والتطوير.

¹⁴. Sugiyono, *Metode Penelitian kuantitatif kualitatif dan rnd*, (bandung: alfabeta, 2013), 207.