

## الباب الثالث

### منهجية البحث

#### أ. موقع البحث وموعده

قامت الباحثة بعمل هذا البحث من تاريخ ٢ سبتمبر ٢٠١٩. وميدان البحث الذي اختارته الباحثة هو مدرسة المتوسطة الإسلامية الحكومية الثاني تشيلغون، حيث تبحث الباحثة في الصف الثاني الفاء من تلك المدرسة. اختارة الباحثة هذه المدرسة لأن هناك بعض مشاكل في مهارات اللغة وخاصة في الكتابة<sup>١</sup> ولأجل ذلك تركز الباحثة التعرف لتنمية استذكار الجملتين واستخدامها في كتابة لدى الطلاب في هذه المدرسة. وتختار الباحثة هذه المدرسة لأن المدرس لا يستخدم الوسائل التعليمية في تعليم اللغة العربية.

---

<sup>١</sup> الملاحظة بين الباحثة والمدرس المادة اللغة العربية الصف الثاني بمدرسة المتوسطة الإسلامية الحكومية الثاني

## ب. مجتمع البحث والعينه

" مجتمع البحث هو جمع العدد من الموضوع المبحوث"<sup>٢</sup> ومجتمع الطلاب في الصفالثامن من مدرسة المتوسطة الإسلامية الحكومية الثاني تشيلغون التي عددهم ١٩٨ طلاب وطالبات التي تنقسم إلى ستة فصول. "والعينه هي بعض أو ممثل من جميع".<sup>٣</sup> وأخذت الباحثة الصف الثاني الفاء لتطوير وسائل تعليمية لوحه الجيوب لأنّ فيها مشكلات على المادة اللّغة العلابيه في تركيب جملة الإسميه وجملة الفعلية, وفيه ١١ طالبا و ٢٢ طالبات في الصف الثامنالفاء.

## ج. منهج البحث والتطوير

قال سوجيونو(Sugiono) طريقة البحث والتطوير هي طريقة البحث التي يستخدم لحصول النتائج أو فعالية الاختيار عن نتائج،<sup>٤</sup> وقال Borg and Gall عملية تستخدم لتطوير والتحقيق من النتائج.<sup>٥</sup> تستخدم الباحثة هذا الباحث طريقة البحث

---

<sup>2</sup>Suharsimi Arikunto, *Prosedur Penelitian suatu Pendekatan Praktik*, (Jakarta: PT Rineka Cipta, 2013), 173

<sup>3</sup>Suharsimi Arikunto, 178

<sup>4</sup>Sugiono, *Metode Penelitian Pendekatan Kualitatif, Kuantitatif dan R&D*, ( Bandung: Alfabeta, 2015), h. 407

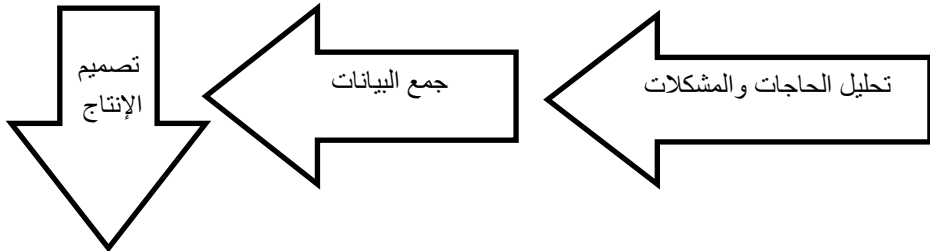
<sup>5</sup>Endang Wini Winarmi, *Teori Praktik Penelitian Kuantitatif Kualitatif, Penelitian Tindakan Kelas, Research & Development*, ( Jakarta: Bumi Aksara, 2018), h.248

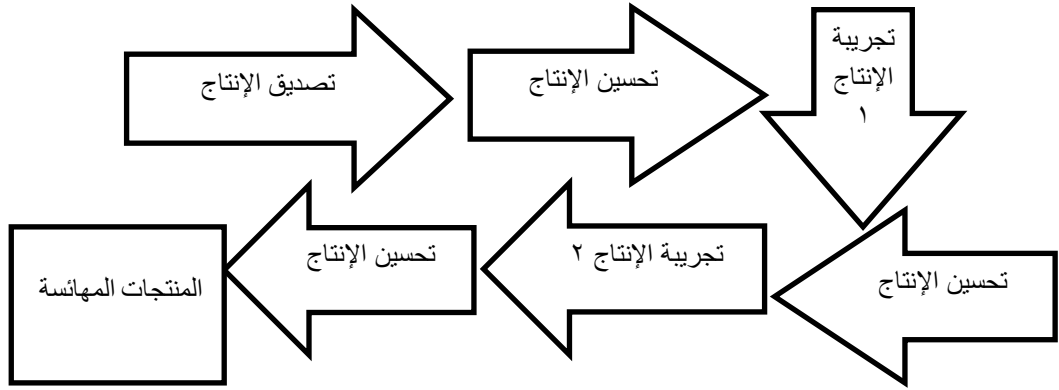
والتطوير (R&D) لأنّ البحث ( R&D ) هو عملية أو خطوات لإنتاج المنتج الجديدة أو إتقان المنتج الفعالة المستخدمة وهذه المنتج من أجل تستهل حتى يمكن حسابه. والتعلم باستخدام الوسائل التعليمية، والحاجة إلى البحث التعليلي لاختيار المنتج.

اختيار نموذج التطوير (R&D) لأنّ الخطوة مما أدى إلى تطوير هذا النموذج هو بسيط وتغير سهلة في تطوير الوسائل التعليمية. تناولت عمالية البحث (R&D) لأنّ الخطوات التالية : ١) تحليل الحاجات والمشكلات، ٢) جمع البيانات، ٣) تصميم الإنتاج، ٤) تصديق الإنتاج، ٥) تحسين الإنتاج، ٦) تجريبية الإنتاج ١، ٧) تحسين الإنتاج، ٨) تجريبية الإنتاج ٢، ٩) تحسين الإنتاج، ١٠) المنتجات النهائية.<sup>٦</sup>

في تطوير البطاقة الومضية أتت الباحثة بعشر مراحل بالاختصار كالجدول التالي :

#### الصور (٤) نموذج إجراءات التطوير المصممة





يستخدم هذا البحث خطوات المذكورة أعلاه حتى المرحلة السادسة من تجريبية الانتاج في مجال محدود. ست خطوات اتخذت في هذا البحث هي تحليل الحاجات والمشكلات، وجمع البيانات، وتصميم الانتاج، وتحسين الانتاج وينتهي في اختبار ميداني محدود.

الإجراءات تطوير البطاقة لوحة الجيوب لتعليم المفردات هي عشر خطوات، ولكن تستخدم الباحثة باستخدام ست خطوات آتية:

### (١) تحليل الحاجات والمشكلات

تحليل الحاجات هو أنشطة المرة الأولى في تنفيذ التنمية ويعمل هذا النشاط للحصول على البيانات والمراجع الأولى عن الحاجة أو المشكلة الحقيقية حتى أن

النتيجة النهائية من التنمية وفقا لا احتياجات الطلاب. وتستخدم الباحثة المقابلة و بري الاختبار و بعد الاختبار لتحليل الحاجات والمشكلات.

## (٢) جمع المعلومات والبيانات

الخطوة الثانية هي بملاحظة الطلاب في الفصل، لتحليل اختيار تبدأ الباحثة أن يجمع المعلومات والوثائق المتعلقة بالوسيلة التعليمية من أجل معرفة أكان الطلاب يحتاجون الوسيلة التعليمية لتعليم المفردات. في هذه الخطوة، عقدت الباحثة الملاحظة في الصف الثامن في المدرسة المتوسطة الإسلامية الحكومية تثيلغون.

## (٣) تصميم الإنتاج

بعد إجراء تحليل الحاجات فإن خطوة التالية هي تصميم الإنتاج. في هذه الخطوة درست الباحثة بعض الكتب والمراجع البطاقة لوحة الجيوب. كتصميم الإنتاج الشكل، تصميم اللون والصور والكتابة. وتستخدم الباحثة " لوحة الجيوب " في تصميم الإنتاج وبعادة الحجم سم وطباعته على الورق " carton".

#### ٤) تصديق الإنتاج

تصديق الإنتاج لأجل الحصول على المدخلات والاقتراحات وتقييم الإنتاج، بحيث أن الإنتاج تكون مفيدة ومثيرة للاهتمام وفعالة في تعليم اللغة العربية. تصديق الإنتاج من خبير لتعليم اللغة العربية وخبير الوسائل التعليمية اللغة العربية.

#### الجدول (١)

##### DAFTAR AHLI VALIDASI DESIGN

No	Nama Ahli	Profesi	Bidang Study	Instansi
1	Ubaidillah	Dosen	Bahasa Arab	UIN SMH Banten

#### ٥) تحسين الإنتاج

بعد تصديق الإنتاج من الاختيار المنتج من مصادق الوسائل التعليمية اللغة العربية عرفت الباحثة من ضعف الإنتاج، ثم تتم الباحثة تحسين تصميم تأسس على المدخلات والاقتراحات من خبير الوسائل التعليمية اللغة العربية.

## ٦) تجريبية الإنتاج ١

يعمل تجريبية الإنتاج الأولى إلى مجموعة صغيرة بمدرسة المتوسطة الإسلامية الحكومية الثاني تثيلغون من الصف الثامن ومدرس المادة اللّغة العربيّة في تلك المدرسة.

## ٧) تصديق الإنتاج

بعد تجربة الإنتاج ١ تتم الباحثة تحسين الإنتاج تأسس على المدخلات والاقترحات.

## ٨) تجريبية الإنتاج ٢

تجلاية الإنتاج ٢ إلى الطلاب الصف الثاني في مدرسة المتوسطة الإسلامية الحكومية الثاني تثيلغون.

## ٩) تحسين الإنتاج

بعد تجربة الإنتاج ٢ تتم الباحثة وسائل تعليمية لوحة الجيوب إذا كان الخصائص لم تكن كافيا بعد اختبار الوسائل والخبير المادة ومدرس المادة اللّغة

العربية وطالب وطالبات الصف الثاني في مدرسة المتوسطة الإسلامية الحكومية الثاني تشيلغون.

### ١٠) المنتجات النهائية

تم تصنع هذه الإنتاج بعد تجربة فعالية الإنتاج نتائج هذا الإنتاج في شكل وسائل تعليمية لوحة الجيوب. هذا الإنتاج تأسس على المدخلات والاقتراحات من خبير المادة اللغة العربية ونتائج التجريبية الميدانية.<sup>٧</sup>

### د. أساليب جمع البيانات

أساليب جمع البيانات التي تستخدمها الباحثة في هذه البحث للحصول على درجة الصحيح والثقة في ميدان البحث هي مايلي:

#### ١. الملاحظة

هناك ظواهر وموضوعات متعددة لا تتمكن الباحثة من دراستها عن طريق المقابلة أو استبيان، ولا بد للباحثة من ان يختبرها بنفسه مباشرة. إن دراسة

---

<sup>7</sup>Sugiono, Metode Penelitian Kuantitatif Kualitatif dan R&D, 467



الحلقوس الدينية والعادات وبعض التقاليد الاجتماعية والاحتفاد والاعباد تتطلب ان تتصل الباحثة مباشرة بهذا الظواهر حيث لا يكفي ان تقوم الباحثة بتوزيع استبيان أو اجواء بعض المقابلات، فلا بد من ان تغيش الباحثة هذه الظواهر. والملاحظة هي وسيلة يستخدمها الانسان العادي في اكتسابه لخبراته ومعلومات حيث نجمع خبراتنا من خلال ما نسهاده أو نسمع عنه.<sup>٨</sup> ولكن الباحثة حين يلاحظ فإنه يتبع منهاجاً معيناً يجعل من ملاحظاته أساساً لمعرفة واعية أو فهم دقيق لظاهرة معينة.

## ٢. المقابلة

هناك تعريفات كثيرة للمقابلة من بيته، لقاء يتم بين الشحص المقابل (الباحة أو من ينوب عنه) الذي يقوم بطرح مجموعة من الأسئلة على الأشخاص المستجيبين وجها لوجهتقوم الباحثة أو المقابل يستجيب الإجابة على الإسمارات.<sup>٩</sup> فهناك بيانات ومعلومات لا يمكن الحصول عليها إلا بمقابلة الباحثة للمبحوث وجها لوجه ففي مناسبات متعدّدة تدرك الباحثة ضرورة لتعلم جملة اللغة العربية.

<sup>٨</sup> ذوقان عبيدات زصحه، البحث العلمي، (عمان: دار الفكر)، ١٤٩

<sup>٩</sup> زحجي مصطفى عليان البحث العلمي أسسه، مناهجة، إجراءاته، الاردان: بيت الأفكار الدولية، (٢٠١١م)، ١٠٦

## ٣. الاستبيان

هناك تعريفات عديدة يصعب حصرها لمفهوم الإستبيان من بينها: أداة تتضمن مجموعة من الأسئلة أو الجمل الخيرية، التي يطلب من المفحوص الإجابة عنها بطريقة تحدها الباحثة، حسب اغراض البحث.<sup>١٠</sup> تستخدمها الباحثة لمعرفة صحة الإنتاج الذي تعدّه الباحثة. وتقدم الباحثة اسئلة الاستبانة لخبيرين وطلاب.

## ٤. الاختبار

الاختبار العام هي تستخدم عادة لتقييم وقياس نتائج تعلم الطلاب وخاصة فيها يتعلق مخرجات التعلم من التمكن المعرفي من المواد التعليمية وفقا للغرضوفقا للغرض من التربية والتعلمية.<sup>١١</sup> ويستخدم الباحثة لمعرفة فعالية تعليم الحملة ولتعريف نتائج تجربة الانتاج وتقدم الباحثة بنود الاختبار للطلاب. للحصول على مقياس هذا البحث. والاختبار هنا من ثلاث تجريبات يعني تجربة ١ وتجربة ٢ وتجربة ٣.

<sup>١٠</sup> عثمان محمد غنم ورجحي مصطفى عليان، مناهج وأساليب البحث العلمي النظرية والتطبيق ( عامن: دار الصفاء،

٢٠٠٠م)، ٨١

<sup>١١</sup>Tukiran Taniredja, Hidayati Mustafidah, *Penelitian Kuntitatif Sebuah Pengantar*, (Bandung: Alfabeta, ٢٠١٤) H.51

## هـ. أسلوب تحليل البيانات

تحليل البيانات هي العملية التي تنظم أو تكون بواسطتها الملاحظات الناتجة عن تطبيق خطة بحث معينة بحيث يمكن الحصول منها على نتائج. وقال محمد الناظر أن تحليل البيانات هو شيء مهم في البحث، لأنه سيعطي المعنى الذي يحتاج في تحليل المبحوثة.<sup>١٢</sup> وأما أهداف تحليل البيانات:

- أ) لبحث أو يطلب الأجوبة من بيانات البحث
  - ب) لبحث موصل بين الأجوبة من بيانات البحث
  - ج) ليعطي الأجوبة التي تطلب في البحث
  - د) ليأخذ الخلاصة والإقتراحات التي إليها الباحثة في البحث التالي.
- تستخدم الباحثة فب تحليل البيانات يعني تحليل إحصائي وصفي بالمعدلة أو المؤية
- (Analisis Statistic Deskriptive)

---

<sup>12</sup>Moh.Nazir, Metode Penelitian, ( Jakarta: Ghalia Indonesia, ٢٠٠٣ ) H.236

## ١. تحليل البيانات من الإستبيان

إن تحليل البيانات التي حصلت عليها الباحثة من تجربة البطاقة "لوحة الجيوب" يكون تحليلا وصفيا. ووصف هذه البيانات تستخدم الباحثة ما يسمى بالنسبة

المئوية كما يلي:

$$p = \frac{\sum x}{\sum xi} \times 10$$

البيانات :

p = متوسط

$\sum X$  = مجموع بيانات

$\sum Xi$  = مجموع نتائج

## الجدول (٢)

## DAFTAR KATEGORI NILAI UJI COBA PRODUK

التقدير	النسبة المئوية
ممتاز	٨٠ - ١٠٠ %
جيد جدا	٦٥ - ٧٩ %
جيد	٥٥ - ٦٤ %
مقبول	٤٥ - ٥٤ %

ضعيف	% ٤٠ - ٠
------	----------

٢. تحليل البيانات من تصديق الإنتاج

الجدول (٣)

### DAFTAR KATEGORI NILAI VALIDASI DESIGN

الرقم	التقدير	النتيجة
١	ممتاز	١٠٠ - ٨٦
٢	جيد جدا	٨٥ - ٧١
٣	جيد	٧٠ - ٥٦
٤	مقبول	٥٥ - ٤١

$$X = \frac{\sum xi}{n}$$

البيانات:

Nilai Rata-rata = X

Jumlahnilai =  $\sum xi$

Jumlah data = n