

BAB IV

DESKRIPSI HASIL PENELITIAN

A. Deskripsi Data

Penelitian ini menggunakan data penelitian sekunder yang diperoleh dari pihak kedua atau sumber-sumber informasi lembaga keuangan resmi terpercaya yaitu Peneliti tidak secara langsung mendapatkan data penelitian. Objek yang digunakan dalam penelitian ini adalah tiga perusahaan asuransi jiwa unit syariah yang terdaftar di OJK. Penelitian ini menggunakan penelitian Non Parametrik dengan metode *Data Envelopment analysis*. Penelitian ini menggunakan variabel *input* total aset dan biaya komisi serta variabel *output* kontribusi bruto dan pendapatan investasi. Peneliti mengukur efisiensi tiga perusahaan asuransi jiwa unit syariah dalam periode 2015-2017. Data penelitian didapat dari website resmi masing-masing perusahaan dalam laporan per kuartal tiap tahunnya.

Peneliti menggunakan tiga perusahaan asuransi jiwa unit syariah yang terdaftar di OJK yaitu PT AIA Financial Syariah, PT Sinarmas MSIG Life Syariah Indonesia dan PT Panin Dai Ichi Life Syariah. Berikut data yang akan diukur untuk mengetahui tingkat efisiensi perusahaan asuransi jiwa unit syariah.

Tabel 4.1
Laporan Keuangan Perusahaan Asuransi Jiwa Syariah (dalam
satuan Jutaan Rupiah)

Nama Perusahaan	Tahun	Quartal	Total Aset (Jutaan Rupiah)	Biaya Komisi (Jutaan Rupiah)	Kontribusi Bruto (Jutaan Rupiah)	Pendapatan Investasi (Jutaan Rupiah)
PT AIA Financial Syariah	2015	1	3,886,009.00	81,891.00	193,176.00	21,694.00
		2	4,113,115.00	154,197.00	354,943.00	34,481.00
		3	4,101,100.00	219,387.00	517,480.00	40,522.00
		4	5,208,745.00	281,489.00	687,265.00	71,293.00
	2016	1	5,577,527.00	43,507.00	179,665.00	36,412.00
		2	6,121,866.00	77,171.00	307,792.00	64,416.00
		3	6,876,391.00	103,794.00	457,857.00	110,623.00
		4	7,022,850.00	148,600.00	604,419.00	86,359.00
	2017	1	7,628,318.00	19,269.00	172,125.00	59,680.00
		2	8,253,132.00	33,443.00	344,208.00	98,154.00
		3	8,750,723.56	47,080.31	43,757.43	61,442.81
		4	9,332,235.77	62,477.89	2,203,110.64	688,703.50
PT Asuransi Sinarmas MSIG Life Syariah	2015	1	233,855.00	6,637.00	46,433.00	1,764.00
		2	241,869.00	4,217.00	67,031.00	3,221.00
		3	252,005.00	2,988.00	85,544.00	3,997.00
		4	267,881.00	3,748.00	106,058.00	6,150.00
	2016	1	308,621.41	8,364.58	51,638.71	2,754.02
		2	305,903.84	4,700.72	73,108.21	5,896.43
		3	313,507.00	2,274.00	88,874.00	9,994.00

Nama Perusahaan	Tahun	Quartal	Total Aset (Jutaan Rupiah)	Biaya Komisi (Jutaan Rupiah)	Kontribusi Bruto (Jutaan Rupiah)	Pendapatan Investasi (Jutaan Rupiah)	
		4	315,387.50	2,257.65	104,746.93	11,644.10	
		2017	1	356,340.60	7,059.71	51,968.91	3,529.83
			2	361,942.61	10,308.86	71,906.47	5,807.71
			3	524,432.81	16,792.65	50,236.80	16,817.30
PT Panin Dai Ichi Life Syariah	2015	4	512,789.63	20,950.97	62,141.19	22,320.16	
		1	87,880.00	628.00	1,580.00	358.00	
		2	119,172.00	1,328.00	3,147.00	713.00	
		3	142,855.00	1,915.00	4,641.00	1,057.00	
		4	149,228.00	2,125.00	6,101.00	1,423.00	
	2016	1	128,605.00	422.00	1,403.00	408.00	
		2	157,245.00	969.00	2,776.00	787.00	
		3	101,612.00	1,360.00	4,163.00	1,137.00	
		4	101,945.00	1,828.00	5,498.00	1,269.00	
	2017	1	105,911.00	416.00	1,307.00	314.00	
		2	108,871.00	935.00	2,442.00	607.00	
		3	168,071,21	1,551.37	221,30	13,925.03	
		4	171,091.00	3,961.00	5,122.00	8,488.00	

Tabel tersebut menunjukkan data sampel perusahaan per kuartal dalam kurun waktu 2015-2017 dengan satuan jutaan rupiah. Data tersebut diperoleh dari laporan posisi keuangan dan neraca perusahaan. Data diperoleh dari website resmi masing-masing perusahaan.

Dalam tabel 4.1 digunakan variabel input total aset dengan nilai maksimum diperoleh PT AIA Financial Syariah 933,223,577 juta pada kuartal IV tahun 2017, dan nilai minimum sebesar Rp. 87,880 juta dari PT Panin Dai Ichi Life Syariah pada kuartal I tahun 2015. Untuk variabel input Biaya Komisi nilai maksimum sebesar Rp.6,247,789 juta dari PT AIA Financial Syariah pada kuartal IV tahun 2017 dan nilai minimum sebesar Rp. 416 juta dari PT Panin Dai Ichi Life Syariah pada kuartal I tahun 2017.

Sedangkan variabel output kontribusi bruto nilai maksimum yang diperoleh sebesar Rp. 220,311,064 juta dari PT AIA Financial Syariah pada kuartal IV tahun 2017 sedangkan untuk nilai minimum diperoleh sebesar Rp. 1,307 juta dari PT Panin Dai Ichi Life Syariah pada kuartal I tahun 2017. Untuk variabel pendapatan investasi diperoleh pendapatan maksimum sebesar Rp. 6,887,035 juta dari PTAIA Financial Syariah pada kuartal IV tahun 2017, dan

nilai minimum sebesar Rp. 314 juta juga dari PT Panin Dai Ichi Life Syariah pada kuartal I tahun 2017.

B. Hasil Analisis Efisiensi Perusahaan dengan Pendekatan Non Parametrik *Data Envelopment Analysis* (DEA)

1. Hasil Analisis Efisiensi PT AIA Financial Syariah

Berdasarkan hasil pengukuran efisiensi PT AIA Financial Syariah menggunakan asumsi CRS (*Constant return to scale*) atau pendekatan *Input Oriented* maka diperoleh hasil sebagai berikut

Tabel 4.2 Skor Efisiensi PT AIA Financial Syariah Dalam Satuan (%)

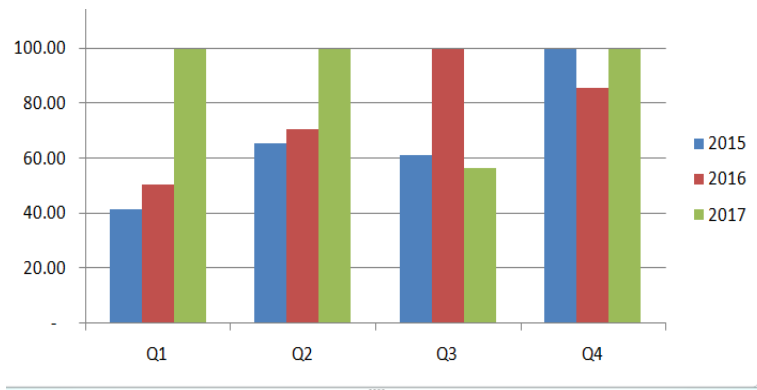
	2015	2016	2017
Q1	41,71	50,53	100
Q2	65,69	70,86	100
Q3	61,42	100	56,64
Q4	100	85,69	100

Sumber: Olah data Max DEA asumsi CRS

Berdasarkan hasil pengukuran efisiensi dengan software max DEA PT AIA Financial Syariah pada tahun 2015 kuartal IV, 2016 kuartal III, 2017 kuartal I,II,IV memperoleh efisiensi

sempurna dengan skor mencapai 100%. Dari hasil tersebut dapat disimpulkan adanya kenaikan tingkat efisiensi pada tahun 2017 karena terdapat tiga kuartal yang mencapai skor efisiensi sebesar 100 %. Untuk melihat secara lebih jelas dan terperinci dapat dilihat pada tabel dibawah ini.

Tabel 4.3
Target Efisiensi PT. AIA Financial Syariah



Sumber: Olah data Max Dea asumsi CRS.

Untuk menganalisis secara mendalam nilai efisiensi PT AIA Financial Syariah. Berikut ini terdapat tabel target efisiensi PT AIA Financial Syariah

Tabel 4.4
Target Efisiensi PT. AIA Financial Syariah (dalam Jutaan Rupiah)

Tahun	Skor Efisiensi	Aktual (x1)	Target (x1)	Selisih (x1)	Aktual (x2)	Target (x2)	Selisih (x2)	Aktual (y1)	Target (y1)	Selisih (y1)	Aktual (y2)	target (y2)	Selisih (y2)
2015 Q1	41,71	3,886,009	1,620,780,684	-2,265,228	81,891	20239.38	-61,652	193,176	193176		21,694	21694	
2015 Q2	65,69	4,113,115	2,702,265.715	-1,410,849	154,197	32115.52	-122,081	354,943	354943		34,481	34481	
2015 Q3	61,42	4,101,100	2,518,871.447	-1,582,229	219,387	38020.49	-181,367	517,480	167716.31	-349,764	40,522	40522	
2015 Q4	100	5,208,745	5,208,745		281,489	281.489		687,265	687265		71,293	71.293	
2016 Q1	50,53	5,577,527	2,818,543.093	-2,758,984	43,507	21985.79	-21,521	179,665	179665		36,412	36412	
2016 Q2	70,86	6,121,866	4337798.312	-1,784,068	77,171	54681.4	-22,490	307,792	307792		64,416	64416	
2016 Q3	100	6,876,391	6876391		103,794	103794		457,857	457857		110,623	110623	
2016 Q4	85,69	7,022,850	6018568.955	-1,004,281	148,600	80752.18	-67,848	604,419	604419		86,359	86359	
2017 Q1	100	7,628,318	7628318		19,269	19269		172,125	172125		59,680	59680	
2017 Q2	100	8,253,132	8253132		33,443	33443		344,208	344208		98,154	98154	
2017 Q3	56,64	8,750,723.56	4,956,107,845	4,868,600,609.9	47,080.31	2666466.619,385.98		43,757.43	22152962.6	22,109,205.17	61,442.81	6144281	
2017 Q4	100	9,332,235.77	933223577		62,477.89	6247789		2,203,110.64	220311064		688,703.50	6887035	

Sumber:Olah data Max DEA asumsi CRS

Berdasarkan tabel 4.4 diatas, inefisiensi dalam menimalisasi input terjadi paling besar pada tahun 2015. Hal tersebut bisa dilihat dari jumlah aktual per variabel input . inefisiensi terletak pada penggunaan sumber daya asset dan biaya komisi yang sangat besar. Bisa dilihat pada kuartal I tahun 2015 sumber daya asset yang digunakan sebesar Rp. 3,886,009 juta. Penggunaan tersebut bisa lebih efisien dengan jumlah Rp. 1,620,780.684 juta. Jika perusahaan bisa meminimalisir sumber daya dengan jumlah tersebut maka penggunaan input lebih efisien.

Tingkat efisiensi PT AIA Financial Syariah dengan data perkuartal menunjukkan tingkat efisiensi yang bervariasi. Data skor efisiensi yang diperoleh relatif tidak stabil yakni pada tahun 2015 hanya pada kuartal empat yang memperoleh hasil 100 % dan untuk tahun 2016 hanya kuartal III yang memperoleh tingkat efisiensi 100 %. Namun, pada tahun 2017 terdapat tiga kuartal yang memperoleh hasil efisiensi 100 % yakni kuartal I,II dan IV. Kuartal yang memperoleh skor efisiensi sebesar 100 % berarti pada kurun waktu tersebut PT AIA Financial Syariah dapat meminimalisir sumber daya yang digunakan untuk tetap memperoleh pendapatan yang maksimal.

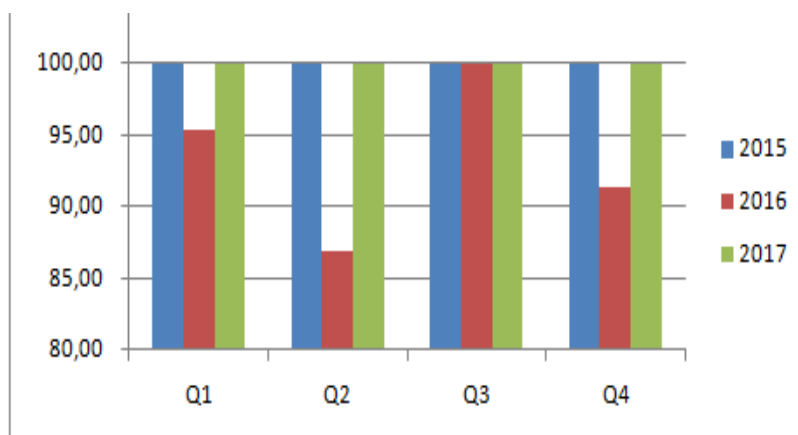
Tabel 4.5 Hasil Pengukuran Efisiensi PT AIA Financial**Syariah Dalam Satuan (%)**

	2015	2016	2017
Q1	100	95,36	100
Q2	100	86,86	100
Q3	100	100	100
Q4	100	91,32	100

Sumber Olah data Max DEA asumsi VRS

Berdasarkan hasil olah data Max DEA dengan asumsi VRS PT AIA Financial Syariah memperoleh skor efisiensi sempurna pada tahun 2015 dan 2017 sebesar 100 %. Sedangkan pada tahun 2016 hanya pada kuartal III mendapat skor efisiensi sebesar 100%.

Hal tersebut bisa dilihat pada grafik efisiensi PT AIA Financial Syariah

Tabel 4.6**Grafik Efisiensi PT AIA Financial Syariah**

Sumber: Olah data Max DEA asumsi VRS

Berdasarkan grafik tersebut terlihat adanya penurunan efisiensi pada tahun 2016 karena hanya pada kuartal III yang mendapat skor efisiensi sebesar 100 %. Hal ini menunjukkan adanya ketidakefisienan pada tahun 2016 dari segi hasil yang diperoleh perusahaan. Untuk lebih mengetahui variabel penelitian yang menyebabkan ketidakefisienan maka dapat dilihat tabel target efisiensi berikut

Untuk menganalisis secara mendalam nilai efisiensi PT AIA Financial Syariah dengan asumsi VRS. Berikut ini terdapat tabel target efisiensi PT AIA Finansial Syariah.

**Tabel 4.7 Target Efisiensi PT AIA Financial Syariah (dalam
Jutaan Rupiah)**

Tahun	Skor Efisiensi	Aktual (x1)	Target (x1)	selisih (x1)	Aktual (x2)	Target (x2)	Selisih (x2)	Aktual (y1)	Target (y1)	selisih (y1)	Aktual (y2)	Target (y2)	selisih (y2)
2015 Q1	100	3886009	3886009		81891	81891		193176	193176		21694	21694	
2015 Q2	100	4113115	4113115		154197	154197		354943	354943		34481	34481	
2015 Q3	100	4101100	4101100		219387	219387		517480	517.48		40522	40522	
2015 Q4	100	5208745	5208745		281489	281.489		687265	687265		71293	71.293	
2016 Q1	95.3595	5577527	5577527		43507	43507		179665	383083.9973	203418.9973	36412	38183.93569	1771.935693
2016 Q2	86.8573	6121866	6121866		77171	77171		307792	354365.1317	46573.13172	64416	74163.02024	9747.020238
2016 Q3	100	6876391	6876391		103794	103794		457857	457857		110623	110623	
2016 Q4	91.3164	7022850	7022850		148600	125808.1411	-22791.859	604419	661895.677	57476.677	86359	94571.23083	8212.230834
2017 Q1	100	7628318	7628318		19269	19269		172125	172125		59680	59680	
2017 Q2	100	8253132	8253132		33443	33443		344208	344208		98154	98154	
2017 Q3	100	875072356	875072356		4708031	4708031		4375743	4375743		6144281	6144281	
2017 Q4	100	933223577	933223577		6247789	6247789		220311064	220311064		68870350	68870350	

Sumber: olah data Max DEA asumsi VRS

Berdasarkan tabel target efisiensi PT AIA Financial Syariah terjadi ketidakefisienan pada tahun 2016 kuartal IV pada biaya komisi yang digunakan perusahaan. Oleh sebab itu, PT AIA Financial Syariah dapat optimal jika dapat mengurangi jumlah nilai sebesar Rp. 22,791,859 juta. Untuk variabel output pada kontribusi bruto PT AIA Financial Syariah tahun 2016 kuartal IV dapat diperoleh efisiensi optimal jika pendapatan sebesar Rp. 2,034,189,973 juta. Untuk pendapatan investasi pada tahun 2016 PT AIA Financial Syariah juga dapat mencapai efisiensi maksimal dengan pendekatan output jika pendapatan yang dihasilkan sebesar Rp. 1,771,935,693 juta. Pada kuartal II tahun 2016 kontribusi bruto perusahaan tersebut dapat mencapai angka efisiensi optimal jika nilai sebesar Rp. 4,657,313,172 juta. Sedangkan untuk pendapatan investasinya akan diperoleh efisiensi maksimal jika nilai efisiensi sebesar Rp. 9,747,020,238 juta. Pada tahun 2016 kuartal IV kontribusi bruto dapat mencapai efisiensi maksimal jika diperoleh nilai Rp. 57,476,677 juta dan untuk pendapatan investasi pencapaian output maksimal jika diperoleh hasil seharusnya sebesar Rp. 8,212,230,834 juta.

2. Hasil Analisis Efisiensi PT Sinarmas Life Syariah

Hasil pengukuran efisiensi dengan pendekatan intermediasi asumsi CRS (*Constant Return to scale*) pengukuran berdasarkan *Input Oriented* adalah sebagai berikut

Tabel 4.8 Hasil Pengukuran Efisiensi PT Sinarmas MSIG Life Syariah Dalam Satuan (%)

Kuartal	2015	2016	2017
Q 1	50,15	42,26	38,16
Q 2	69,99	65,31	54,30
Q 3	90,28	86,30	76,73
Q 4	100	100	100

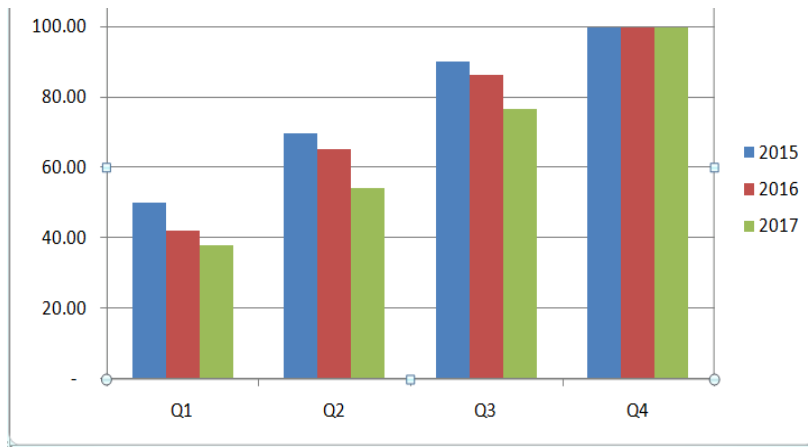
Sumber: Olah data Max DEA

Berdasarkan hasil olah data dengan software Max DEA PT Sinarmas MSIG Life Syariah memperoleh skor efisiensi pada tahun 2015, 2016 dan 2017 pada kuartal IV dengan skor efisiensi 100 %

Untuk lebih jelas dapat dilihat dari Tabel 4.5 grafik sebagai berikut

Tabel 4.9

Grafik Efisiensi PT Sinarmas MSIG Life Syariah



Sumber: Hasil olah data Max DEA

Dari hasil pengamatan grafik tersebut dapat disimpulkan jika PT Sinarmas MSIG Life Syariah pada kuartal I,II dan III tahun 2015 sampai 2016 relatif menurun. Namun, pada kuartal empat tahun 2015-2017 sangat stabil dengan skor efisiensi 100%. Hal ini menjelaskan jika pada tiga bulan terakhir pada tahun 2015-2017 PT Sinarmas MSIG Life Syariah dapat mengelola sumber daya yang digunakan dengan baik.

Untuk lebih mengetahui nilai atau variabel yang menyebabkan ketidak efisienan maka dapat melihat Tabel 4.7 Target Efisiensi PT Sinarmas MSIG Life Syariah berikut

Tabel 4.10

Target Efisiensi PT Sinarmas MSIG Life Syariah (dalam Jutaan Rupiah)

Tahun	Skor Efisiensi	Aktual (x1)	Target (x1)	Selisih (x1)	Aktual (x2)	Target (x2)	Selisih (x2)	Aktual (y1)	Target (y1)	Selisih (y1)	Aktual (y2)	Target (y2)	Selisih (y2)
2015 Q1	50.1509	233,855	117280.34	-116,575	6,637	1640.90294	-4,996	46,433	46433		1,764	2692.51683	929
2015 Q2	69.9993	241,869	169306.71	-72,562	4,217	2368.81884	-1,848	67,031	67031		3,221	3886.935922	666
2015 Q3	90.2831	252,005	227518.03	-24,487	2,988	2697.66026	-290	85,544	85544		3,997	6215.613587	2,219
2015 Q4	100	267,881	267881		3,748	3748		106,058	106058		6,150	6150	
2016 Q1	42.2618	308,621.41	13042891	12,734.269.53	8,364.58	182486.833	174,122.25	51,638.71	5163871		2,754.02	299438.106	296,684.09
2016 Q2	65.3064	305,903.84	19977470	19,671,566.22	4,700.72	215399.169	210,698.45	73,108.21	7310821		5,896.43	589643	
2016 Q3	86.3001	313,507	270556.92	-42,950	2,274	1962.46475	-312	88,874	89696.69493	823	9,994	9994	
2016 Q4	100	315,387.50	31538750		2,257.65	225765		104,746.93	10474693		11,644.10	1164410	
2017 Q1	38.1582	356,340.60	13597331	13,240.990.27	7,059.71	170268.957	163,209.25	51,968.91	5196891		3,529.83	352983	
2017 Q2	54.3085	361,942.61	19656569	19,294,626.50	10,308.86	211645.779	201,336.92	71,906.47	7190647		5,807.71	580771	
2017 Q3	76.7269	524,432.81	40238079	39,713,645.98	16,792.65	1288447.18	1,271,654.53	50,236.80	7101776.94	7,051,540.14	16,817.30	1681730	
2017 Q4	100	512,789.63	51278963		20,950.97	2095097		62,141.19	6214119		22,320.16	2232016	

Sumber: Olah data Max DEA

Berdasarkan grafik tersebut PT Sinarmas MSIG Life Syariah memiliki tingkat efisiensi yang relatif menurun pada perolehan tingkat efisiensi Q1 sampai Q3 hal tersebut bisa dilihat pada perolehan tahun 2015 dan 2016. Oleh karena itu PT Sinarmas MSIG Life Syariah harus lebih mengurangi sumber daya yang digunakan untuk bisa mendapatkan output yang lebih maksimal.

Sedangkan skor efisiensi dengan asumsi VRS PT Sinarmas MSIG Life Syariah diperoleh hasil sebagai berikut:

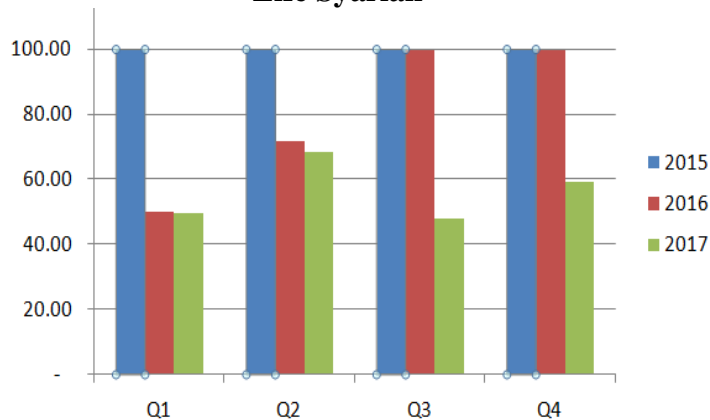
Tabel 4.11 Hasil Pengukuran Efisiensi PT Sinarmas MSIG Life Syariah Dalam Satuan (%)

	2015	2016	2017
Q1	100,00	50,38	49,61
Q2	100,00	71,96	68,65
Q3	100,00	100,00	47,96
Q4	100,00	100,00	59,33

Sumber: Olah data MAX DEA

Berdasarkan hasil pengukuran efisiensi PT Sinarmas MSIG Life Syariah dengan asumsi VRS ternyata diperoleh hasil efisiensi sempurna pada tahun 2015 dengan masing-masing kuartal sebesar 100 %. Pada tahun 2016 hanya kuartal III yang memiliki skor efisiensi sebesar 100% sedangkan untuk tahun 2017 tidak ada kuartal yang mendapat skor efisiensi 100%. Untuk lebih jelasnya bisa dilihat dari grafik efisiensi PT Sinarmas dengan asumsi VRS.

Tabel 4.12 Grafik Pengukuran Efisiensi PT Sinarmas MSIG Life Syariah



Sumber: Olah data Max DEA asumsi VRS

Berdasarkan hasil grafik tersebut terlihat pada tahun 2017 tidak mengalami efisiensi yang mencapai 100%. Oleh sebab itu, diperlukan adanya peningkatan output perusahaan. Untuk mengetahui variabel mana yang menyebabkan ketidakefisienan maka dapat dilihat dari tabel target efisiensi berikut:

Tabel 4.13 Target Efisiensi PT Sinarmas MSIG Life Syariah (dalam Jutaan Rupiah)

Tahun	Skor Efisiensi	Aktual (x1)	Target (x1)	Selisih (x1)	Aktual (x2)	Target (x2)	Selisih (x2)	Aktual (y1)	Target (y1)	Selisih (y1)	Aktual (y2)	Target (y2)	Selisih (y2)
2015 Q1	1	233855	233855		6637	6637		46433	46433		1764	1764	
2015 Q2	1	241869	241869		4217	4217		67031	67031		3221	3221	
2015 Q3	1	252005	252005		2988	2988		85544	85544		3997	3997	
2015 Q4	0.503775	267881	267881		3748	3748		106058	106058		6150	6150	
2016 Q1	0.719552	30862141	30862141		836458	220961.21	-615496.79	5163871	10250346	5086475	275402	1139348.68	863946.7
2016 Q2	1	30590384	30590384		470072	219031.79	-251040.21	7310821	10160239	2849418	589643	1129282.92	539639.9
2016 Q3	1	313507	313507		2274	2274		88874	88874		9994	9994	
2016 Q4	1	31538750	31538750		225765	225765		10474693	10474693		1164410	1164410	
2017 Q1	0.496138	35634060	31538750	-4095310	705971	225765	-480206	5196891	10474693	5277802	352983	1164410	811427
2017 Q2	0.686478	36194261	31538750	-4655511	1030886	225765	-805121	7190647	10474693	3284046	580771	1164410	583639
2017 Q3	0.843172	52443281	46887762		1679265	1679265		5023680	7161881.6	2138202	1681730	1994527.56	312797.6
2017 Q4	1	51278963	51278963		2095097	2095097		6214119	7161881.6	947762.6	2232016	2232016	

Sumber: Olah data Max DEA asumsi VRS

Berdasarkan hasil olah data Max DEA asumsi VRS PT Sinarmas MSIG Life Syariah terjadi inefisiensi pada biaya komisi perusahaan. Maka dari itu perlu adanya pengurangan agar tercapainya efisiensi maksimal dengan orientasi output sebesar Rp. 8,212,230,834 juta. Efisiensi maksimal kontribusi bruto dapat dicapai jika biaya komisi sebesar Rp. 5,086,475 juta. Sedangkan pada tahun 2016 kuartal I perlu adanya pengurangan pada biaya komisi perusahaan sebesar Rp. 25,104,021 juta. Untuk kontribusi bruto akan mencapai efisiensi maksimal jika sebesar Rp. 2,849,418 juta. Lain halnya untuk pendapatan investasi, akan diperoleh efisiensi maksimal jika diperoleh nilai sebesar Rp. 5,396,399 juta. Pada tahun 2017 kuartal I efisiensi maksimal dari total aset diperoleh jika adanya pengurangan sebesar Rp. 4,095,310 juta. Biaya komisi pada kurun waktu tersebut juga dapat diperoleh efisiensi maksimal jika adanya pengurangan sebesar Rp. 480,206 juta. Untuk kontribusi bruto akan diperoleh efisiensi maksimal jika diperoleh nilai sebesar Rp. 5,277,802 juta. Sedangkan untuk pendapatan investasi akan diperoleh efisiensi maksimal jika pendapatan investasi sebesar Rp. 811,427 juta.

Pada tahun 2017 kuartal II efisiensi maksimal diperoleh jika adanya pengurangan total aset sebesar Rp. 4,655,511 juta.

Biaya komisi juga akan mencapai efisiensi maksimal jika adanya pengurangan sebesar Rp. 805,121 juta. Kontribusi bruto pada kuartal II tahun 2017 akan mencapai efisiensi maksimal jika nilai yang dihasilkan sebesar Rp. 3,284,046 juta. Dan pada pendapatan investasi efisiensi maksimal dapat dihasilkan jika diperoleh hasil sebesar Rp. 583,639 juta. Pada tahun 2017 kuartal III kontribusi bruto juga dapat mencapai efisiensi maksimal jika diperoleh nilai sebesar Rp. 2,138,202 juta. Sedangkan untuk pendapatan investasi akan diperoleh efisiensi maksimal jika diperoleh nilai sebesar Rp. 3,127,976 juta. Dan untuk kuartal IV kontribusi bruto diperoleh hasil maksimal jika diperoleh nilai sebesar Rp. 9,477,626 juta.

3. Hasil Analisis Efisiensi PT Panin Dai Ichi Life Syariah

Hasil pengukuran efisiensi dengan pendekatan intermediasi berdasarkan asumsi CRS *Input Oriented* diperoleh hasil sebagai berikut:

**Tabel 4.14 Hasil Pengukuran Efisiensi PT Panin Dai Ichi
Life Syariah Dalam Satuan (%)**

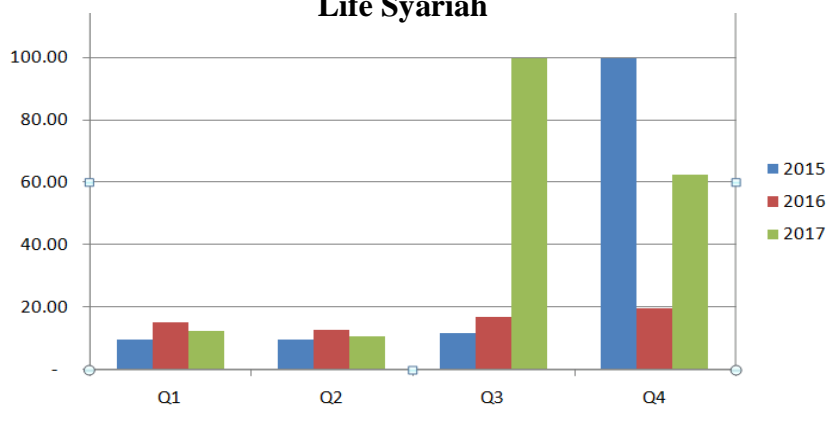
	2015	2016	2017
Q1	9,65	15,13	12,53
Q2	9,55	12,80	10,66
Q3	11,79	17,11	100
Q4	100	19,78	62,46

Sumber:Olah data Max DEA

Berdasarkan hasil olah data software tersebut hanya pada tahun 2015 dan 2017 diperoleh skor efisiensi sebesar 100% yakni pada kuartal IV tahun 2015 dan kuartal III tahun 2017.

Untuk lebih memahami secara jelas berikut grafik Tabel 4.8 yang dihasilkan.

**Tabel 4.15 Grafik Pengukuran Efisiensi PT Panin Dai Ichi
Life Syariah**



Sumber:Olah Data Max DEA

Dari hasil gambaran grafik tersebut tingkat efisiensi PT Panin Da Ichi Life Syariah relatif sangat rendah. Perusahaan tersebut hanya memperoleh skor efisiensi sebesar 100% hanya pada tahun 2015 dan 2017. Yaitu pada kuartal III dan IV. Diperlukan adanya pengelolaan sumber daya yang efektif agar tingkat efisiensi PT Panin lebih meningkat.

Untuk lebih mengetahui variabel yang menyebabkan ketidakefisienan pada PT Panin Dai Ichi Life Syariah dapat dilihat pada tabel 4.9 target efisiensi PT Panin Dai Ichi Life Syariah berikut

Tabel 4.16 Target Efisiensi PT Panin Dai Ichi Life Syariah (dalam Jutaan Rupiah)

Tahun	Skor Efisiensi	Aktual (x1)	Target (x1)	Selisih (x1)	Aktual (x2)	Target (x2)	Selisih (x2)	Aktual (y1)	Target (y1)	Selisih (y1)	Aktual (y2)	Target (y2)	Selisih (y2)
2015 Q1	9.655	87,880	5714.2881	-82,166	628	60.633091	-567.366909	1,580	1580		358	358	
2015 Q2	9.55	119,172	11380.904	-107,791	1,328	120.76125	-1,207	3,147	3147		713	713	
2015 Q3	11.7954	142,855	16850.299	-126,005	1,915	178.704106	-1,736	4,641	4641		1,057	1057	
2015 Q4	100	149,228	149228		2,125	2125		6,101	149228	143,127	1,423	1423	
2016 Q1	15.1328	128,605	6160.4187	-122,445	422	63.860268	-358.139732	1,403	1403		408	408	
2016 Q2	12.8071	157,245	11944.672	-145,300	969	124.10037	-844.89963	2,776	2776		787	787	
2016 Q3	17.1158	101,612	17391.702	-84,220	1,360	181.300206	-1,179	4,163	4163		1,137	1137	
2016 Q4	19.7799	101,945	20164.577	-81,780	1,828	213.57326	-1,614	5,498	5498		1,269	1269	
2017 Q1	12.5342	105,911	4942.2233	-100,969	416	52.142295	-363.857705	1,307	1307		314	314	
2017 Q2	10.6612	108,871	9479.0509	-99,392	935	99.682517	-835.317483	2,442	2442		607	607	
2017 Q3	100	168,071,21	16807121		1,551.37	155137		221,30	22130		13,925.03	1392503	
2017 Q4	62.4589	171,091	106861.57	-64,229	3,961	1011.36536	-2,949.634637	5,122	5122		8,488	8488	

Sumber: Olah data Max DEA

Berdasarkan tabel 4.10 diatas, inefisiensi dalam meminimalkan input terjadi pada penggunaan sumber daya aset dengan nilai maksimum terbesar pada kuartal II tahun 2016 mencapai Rp.11,944,672 juta. PT Panin Dai Ichi Life Syariah akan mencapai efisiensi maksimal jika dapat mengurangi input sebesar Rp. 145,300 juta. Selain mengurangi pemakaian aset PT Panin Dai Ichi Life Syariah juga harus meminimalisir biaya komisi dengan nilai maksimum terbesar pada 2016 kuartal II Rp. 12,410,037 juta. Efisiensi maksimal dapat diperoleh dengan penggunaan biaya komisi sebesar Rp. 84,489,963 juta.

Dari hasil tabel 4.10 diatas PT Panin Dai Ichi Life Syariah perlu meningkatkan efisiensi nya dari segi input. Dikarenakan dalam kurun waktu 3 tahun hanya terdapat 2 kuartal yang memiliki skor efisiensi sebesar 100%.

Sedangkan untuk asumsi vrs skor efisiensi yang dihasilkan adalah

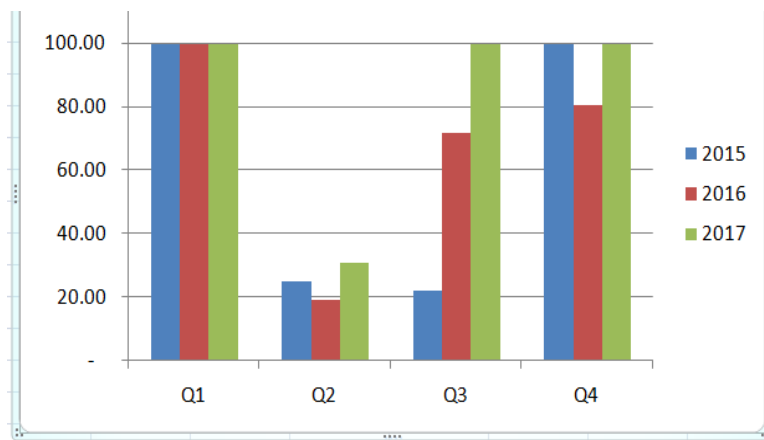
Tabel 4.17 Hasil Pengukuran Efisiensi PT Panin Dai Ichi Life Syariah Dalam Satuan (%)

	2015	2016	2017
Q1	100,00	100,00	100,00
Q2	25,12	19,42	30,81
Q3	22,28	72,10	100,00
Q4	100,00	80,60	100,00

Sumber Olah data Max DEA asumsi VRS

Berdasarkan hasil pengukuran efisiensi dengan asumsi VRS PT Panin Dai Ichi Life Syariah pada tahun 2015 kuartal I dan IV mendapat skor efisiensi 100%. Pada tahun 2016 hanya kuartal I yang mendapat skor efisiensi 100%. Dan tahun 2017 kuartal I,III dan IV mendapat skor efisiensi sebesar 100%. Untuk lebih jelas bisa lihat pada grafik berikut.

Tabel 4.18 Grafik Pengukuran Efisiensi PT Panin Dai Ichi Life Syariah



Sumber Olah data Max DEA asumsi VRS

Berdasarkan grafik tersebut PT Panin memiliki efisiensi terendah pada tahun 2016. Dikarenakan pada tahun tersebut hanya kuartal I yang mendapat skor efisiensi sebesar 100%. Dari hal tersebut dapat disimpulkan jika PT Panin Dai Ichi Life Syariah harus bisa meningkatkan outputnya. Berikut tabel target efisiensi PT Panin Dai Ichi Life Syariah

**Tabel 4.19 Target Efisiensi PT Panin Dai Ichi Life Syariah (dalam
Jutaan Rupiah)**

Tahun	Skor Efisiensi	Aktual (x1)	Target (x1)	Selisih (x1)	Aktual (x2)	Target (x2)	Selisih (x2)	Aktual (y1)	Target (y1)	Selisih (y1)	Aktual (y2)	Target (y2)	Selisih (y2)
2015 Q1	9.655	87,880	5714.2881	-82,166	628	60.633091	-567.366909	1,580	1580		358	358	
2015 Q2	9.55	119,172	11380.904	-107,791	1,328	120.76125	-1,207	3,147	3147		713	713	
2015 Q3	11.7954	142,855	16850.299	-126,005	1,915	178.704106	-1,736	4,641	4641		1,057	1057	
2015 Q4	100	149,228	149228		2,125	2125		6,101	149228	143,127	1,423	1423	
2016 Q1	15.1328	128,605	6160.4187	-122,445	422	63.860268	-358.139732	1,403	1403		408	408	
2016 Q2	12.8071	157,245	11944.672	-145,300	969	124.10037	-844.89963	2,776	2776		787	787	
2016 Q3	17.1158	101,612	17391.702	-84,220	1,360	181.300206	-1,179	4,163	4163		1,137	1137	
2016 Q4	19.7799	101,945	20164.577	-81,780	1,828	213.57326	-1,614	5,498	5498		1,269	1269	
2017 Q1	12.5342	105,911	4942.2233	-100,969	416	52.142295	-363.857705	1,307	1307		314	314	
2017 Q2	10.6612	108,871	9479.0509	-99,392	935	99.682517	-835.317483	2,442	2442		607	607	
2017 Q3	100	168,071.21	16807121		1,551.37	155137		221.30	22130		13,925.03	1392503	
2017 Q4	62.4589	171,091	106861.57	-64,229	3,961	1011.36536	-2,949.634637	5,122	5122		8,488	8488	

Berdasarkan hasil olah data Max DEA PT Panin Dai Ichi Life Syariah dapat mencapai efisiensi maksimal pada tahun 2015 kuartal II jika diperoleh nilai kontribusi bruto sebesar Rp. 93,832,231 juta dan pendapatan investasi sebesar Rp. 212,590,977 juta. Sedangkan untuk kuartal III efisiensi maksimal dapat diperoleh jika kontribusi bruto sebesar Rp. 1,619,385 juta dan pendapatan investasi sebesar Rp. 368,819,201 juta. Sedangkan untuk kuartal IV efisiensi maksimal jika kontribusi bruto sebesar Rp. 143,127 juta. Sedangkan untuk tahun 2016 kuartal II efisiensi maksimal dapat diperoleh jika kontribusi bruto sebesar Rp. 11,515,101 juta dan pendapatan investasi Rp. 326,454,765 juta. Untuk kuartal III efisiensi maksimal dapat diperoleh jika adanya pengurangan pada biaya komisi sebesar Rp. 205,865,741 juta.

Kontribusi bruto dan pendapatan investasi juga diperoleh efisiensi maksimal jika nilai kontribusi bruto mencapai Rp. 16,110,082 juta dan pendapatan investasi sebesar Rp. 43,999,911 juta. Pada kuartal IV efisiensi maksimal diperoleh jika adanya pengurangan pada biaya komisi sebesar Rp. 667,367,535 juta. Untuk kontribusi bruto dan pendapatan investasi akan memperoleh efisiensi maksimal jika diperoleh nilai kontribusi bruto sebesar Rp. 13,232,718 juta dan pendapatan investasi sebesar Rp. 305,425,961 juta. Untuk tahun 2017 efisiensi maksimal akan dicapai jika kontribusi bruto sebesar Rp. 5,483,391 juta dan pendapatan investasi sebesar Rp. 13,629,886 juta.

C. Analisis Efisiensi Rata-Rata Perusahaan Asuransi Jiwa Unit Syariah

Tabel 4.20
Efisiensi rata-rata Perusahaan Asumsi CRS (dalam satuan %)

Perusahaan	2015_Q1	2015_Q2	2015_Q3	2015_Q4	2016_Q1	2016_Q2	2016_Q3
PT AIA Financial Syariah	41,71	65,69	61,42	100	50,53	70,85	100
PT Sinarmas MSIG Life Syariah	50,15	69,99	90,28	100	42,26	65,30	86,30
PT Panin Dai Ichi Life Syariah	9,65	9,55	11,79	100	15,13	12,80	17,11
	2016_Q4	2017_Q1	2017_Q2	2017_Q3	2017_Q4	Mean	
	85,69	100	100	56,63	100	77,71	
	100	38,16	54,30	76,72	100	71,56	
	19,78	12,53	10,66	100	62,45	31,79	

Sumber: Olah data Max DEA

Berdasarkan hasil perhitungan rata-rata diantara 3 perusahaan tersebut skor efisiensi tertinggi diperoleh PT AIA Financial Syariah sebesar 77.71 %. Dari hasil perhitungan diatas tidak ada perusahaan yang mencapai skor rata-rata efisiensi sebesar 100 %. Olah karena itu, diperlukan pengelolaan sumber daya yang efektif agar input bisa berjalan efisien.

Tabel 4.21
Efisiensi rata-rata Perusahaan Asumsi VRS (dalam satuan %)

Perusahaan	2015_Q1	2015_Q2	2015_Q3	2015_Q4	2016_Q1	2016_Q2	2016_Q3
PT AIA Financial Syariah	100	100	100	100	95,36	86,86	100
PT Sinarmas MSIG Life Syariah	100	100	100	100	50,38	71,96	100
PT Panin Dai Ichi Life Syariah	100	25,12	22,28	100	100	19,42	72,10
	2016_Q4	2017_Q1	2017_Q2	2017_Q3	2017_Q4	Mean	
	91,32	100	100	100	100	97,80	
	100	49,61	68,65	47,96	59,33	78,99	
	80,60	100	30,81	100	100	70,86	

Sumber.olah data Max DEA

Berdasarkan hasil perhitungan rata-rata diantara 3 perusahaan tersebut skor efisiensi tertinggi diperoleh PT AIA Financial Syariah sebesar 97,80 %. Dari hasil perhitungan diatas tidak ada perusahaan yang mencapai skor rata-rata efisiensi sebesar 100 %. Olah karena itu, diperlukan maksimaliasi output agar tingkat efisiensi mencapai 100%.

D. Pembahasan Hasil Penelitian

Berikut disajikan pembahasan dari hasil analisis diatas:

1. Berdasarkan hasil penelitian asumsi CRS PT AIA Financial Syariah terdapat 5 kuartal yang mencapai target skor efisiensi 100 %. Yaitu pada kurun waktu kuartal IV tahun 2015, kuartal III tahun 2016, dan kurtal I,II dan IV. Sedangkan berdasarkan asumsi VRS hampir seluruh kuartal tahun 2015-2017 mencapai skor efisiensi 100% kecuali pada tahun 2016 kuartal I sebesar 95,35 %, kuartal II sebesar 86,85 % dan kuartal IV hanya mencapai 91,31 %.
2. Berdasarkan hasil penelitian asumsi CRS PT Sinarmas MSIG Life Syariah hanya terdapat 3 kuartal yang mencapai skor efisiensi 100 %.Yaitu pada tahun 2015-2017 kuartal IV. Sedangkan berdasarkan asumsi VRS terdapat 6 kuartal yang

memiliki skor efisiensi 100 %. Yaitu pada kuartal I-IV tahun 2015. Kuartal III dan IV tahun 2016.

3. Berdasarkan hasil penelitian asumsi CRS PT Panin Dai Ichi Life Syariah hanya terdapat 2 kuartal yang mencapai skor efisiensi 100 % yaitu pada kuartal IV tahun 2015 dan kuartal III tahun 2017. Sedangkan berdasarkan asumsi VRS terdapat 6 kuartal yang mencapai skor efisiensi 100 %. Yaitu pada kuartal I dan IV tahun 2015, kuartal I tahun 2016 dan kuartal I,III dan IV tahun 2017.
4. Berdasarkan asumsi CRS rata-rata efisiensi tertinggi diperoleh PT AIA Financial Syariah dengan skor efisiensi 77.71 % dan terendah diperoleh oleh PT Panin Dai Ichi Life Syariah sebesar 31.79 %. PT Sinarmas MSIG Life Syariah memperoleh efisiensi rata-rata 71.56%. Sedangkan berdasarkan asumsi VRS rata-rata efisiensi PT AIA Financial Syariah 97,80 %, PT Sinarmas MSIG Life Syariah rata-rata efisiensinya 78,99 % dan PT Panin Dai Ichi Life Syariah rata-rata efisiensinya 70,86 %.