

الباب الثالث

منهجية البحث

١. موقع البحث وموعده ومجتمعه وعينته

أ). موقع البحث وموعده

موقع هذا البحث في المدرسة الثانوية الحكومية واحدة مدينة سيرانج حيث تبحث الباحثة في الصف العاشر العلمي ٢ من تلك المدرسة. قامت الباحثة كالمخططة والمنفذة والملاحظة وجامعة البيانات ورائدة من نتائج البحث.

وقت البحث بدأ من التاريخ ٤ فبراير حتى ٥ أبريل ٢٠١٩ السنة الدراسية ٢٠١٨-٢٠١٩

٢٠١٩

ب). مجتمع البحث وعينته

المجتمع هو الهدف الأساسي من الدراسة حيث إن الباحث يعمم في النهاية النتائج عليه، ويمكن القول لا ندرس عينات، وإنما ندرس مجتمعات.^١ المجتمع هو موضوع البحث

^١ رجاء محمود أبو علام، *مناهج البحث في العلوم النفسية والتربوية*، (القاهرة: دار النشر للجامعات،

٢٠٠٨م)، ١٦٣.

الشامل.^٢ والمجتمع في هذا البحث هو جميع الطلاب في الصف العاشر بمدرسة الثانوية الحكومية واحدة مدينة سيرانج التي تبلغ عددهم ٢٧٨ طلابا تنقسم إلى ثمانية فصول. العينة هي أي مجموعة جزئية من المجتمع.^٣ تكون العينة جزءا ممثلا للمجتمع الذين تمت دراستهم.^٤ وأخذت الباحثة الصف العاشر العلمي ٢ لتطوير استخدام وسائل بطاقة الدومينو (Domino) لأن فيها مشكلات على كلام العربية، وفيها ٣٤ طلابا والصف العاشر العلمي ٢.

٢. طريقة البحث

تستخدم الباحثة هذا البحث طريقة البحث والتطوير (R&D). وهي طريقة البحث المستخدمة للحصول على المحصولات المعينة وكانت مختبرة للمحصولات الفعالية.^٥ يتكون البحث والتطوير (R&D) من أربعة أنواع من الأنشطة هي: البحث الأساسي، البحث التطبيقي، تطوير المنتجات، وعمليات التطوير. البحث الأساسي هو العمل التجريبي الأصلي دون أغراض تجارية معينة. البحث التطبيقي غالبا ما تقوم به الجامعات هو العمل

² Suharsimi Arikunto, *Prosedur Penelitian Suatu Pendekatan Praktik*, (Jakarta: PT. Rineka Cipta, 2010), 173.

^٣ رجاء محمود أبو علام، *مناهج البحث في العلوم النفسية والتربوية*، ١٦٢.

⁴ Nur Amin Fattah, *Diktat Mata Kuliah Metodologi Penelitian*, (Jakarta: Lembaga Pendidikan Pelota Umat, 2001), 38.

⁵ Sugiyono, *Metode Penelitian Kuantitatif, Kualitatif dan R&D*, (Bandung : Alfabeta, 2011), 407.

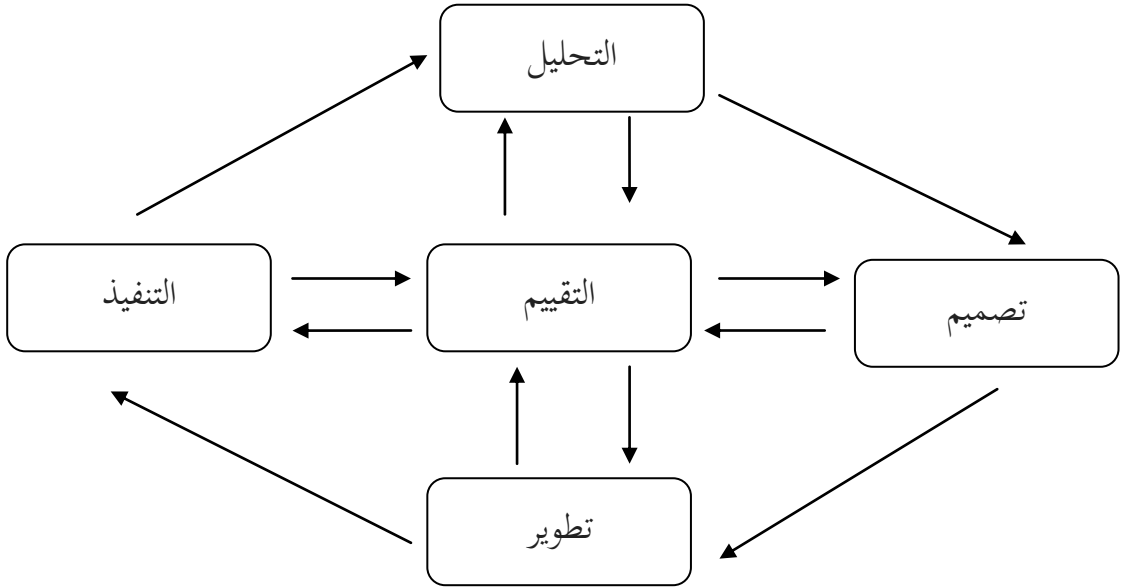
التجريبي الأصلي مع أهداف محدّدة. تطوير المنتج هو زيادة و توسيع المنتجات الحالية. عملية التطوير هي إنشاء عملية جديدة أو محسنة. البحث والتطوير (R&D) هو التحسين أو التجديد (*improvement*) والتوسع (*extension*) مع التركيز على الجودة والمنتجات الحقيقية. يصبح الإبداع مهما هنا.^٦ باستخدام البحث والتطوير (R&D) تريد الباحثة تطوير الإبداع والابتكار لدى الباحثة لتعلم كيفية تصميم وتصميم منتج بأفكار جديدة حتى تتمكن الباحثة من إنتاج الأعمال والابتكارات التي تخصها. والغرض الرئيسي من هذا البحث هو تطوير منتج الفعّالية المستخدمة في المدارس. وأما المدخل فتستخدم الباحثة المدخل الكيفي والكمّي.

هناك نموذجان للبحث والتطوير (R & D) في أنظمة التعلم، وهما نموذج ADDIE ونموذج D4، وسوف تستخدم الباحثة نموذج ADDIE لتطوير وسائل تعليم الصورة المسلسلة متعددة المستويات. يرمز نموذج ADDIE إلى التحليل، التصميم، التطوير أو الإنتاج، التنفيذ، والتقييم الذي طوره ديك وكاري (١٩٩٦) لتطوير منتجات مثل الوسائل التعليمية.^٧ فيما يلي خطوات تطوير نموذج ADDIE.^٨

⁶ Nusa Putra, *Research & Development*, (Jakarta: PT Raja Grafindo Persada, 2011), 69-70.

⁷ Endang Widi Winarni, *Teori dan Praktik Penelitian Kuantitatif Kualitatif Penelitian Tindakan Kelas Research and Development*, (Jakarta : Bumi Aksara, 2018), 263.

الصورة (٢)



١. التحليل

يتمثل النشاط الأول في تحليل الحاجة تطوير نماذج / طرق تعلم جديدة وتحليل جدارة ومتطلبات تطوير نماذج / طريقة تعلم جديدة للحصول على البيانات والمراجع الأولى عن الحاجات أو المشكلات الحقيقية.

٢. تصميم

⁸ Made Tegeh, Nyoman Jampel dan Ketut Pudjawan, Model Penelitian Pengembangan, (Yogyakarta, Graha Ilmu, 2014), 78.

هذا النشاط هو عملية منهجية تبدأ من تحديد أهداف التعلم ، وتصميم أنشطة

التعلم ، وتصميم أجهزة التعلم ، وتصميم المواد التعليمية وأدوات تقييم نتائج التعلم.^٩

٣. تطوير

في مرحلة التطوير، يتم تحقيق الإطار المفاهيمي في منتج جاهز للتنفيذ. وفي

مرحلة التطوير ، يتم إعداد جهاز التعلم باستخدام النماذج الجديدة مثل مؤشر الواردة في

خطة عملية التعلم (RPP)، والوسائل التعليمية والمواد التعليمية.

٤. التنفيذ

في هذه المرحلة، يتم تنفيذ المنتجات التي تم تطويرها في مواقف حقيقية، وهي

فئة. يتم تسليم المواد وفقاً لنموذج التعلم أو وسائل التعليمية الجديدة وسيتم إجراء تقييم

أولي ومراجعة للخبراء أو المدرسين أو المحاضرين.

٥. التقييم

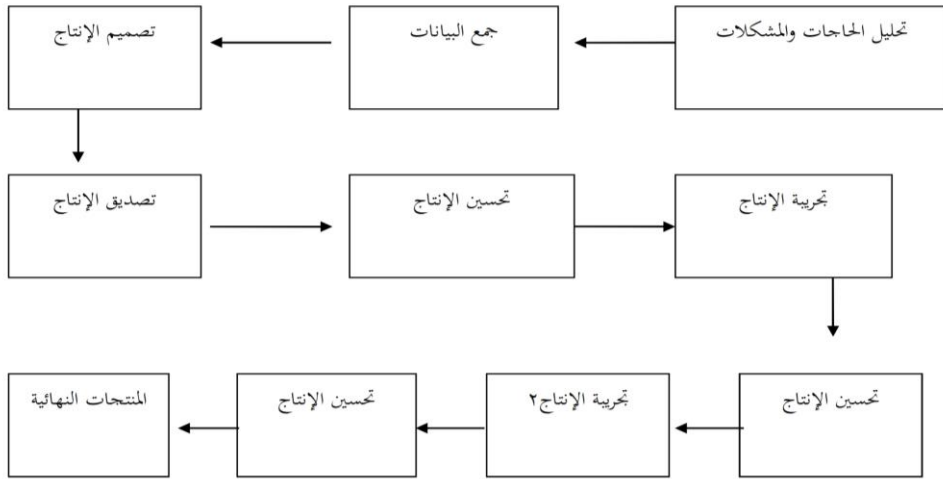
تستخدم نتائج التقييم لتقديم التعليقات إلى مستخدمي نموذج التعلم والمراجعات

التي تتم وفقاً لنتائج تقييم نموذج التعلم.^{١٠}

^٩ Endang Widi Winarni, *Teori dan Praktik Penelitian Kuantitatif Kualitatif Penelitian Tindakan Kelas Research and Development*, 264.

وقال سوجيونو نموذج التطوير (R&D) لأن الخطوة مما أدى إلى تطوير هذا النموذج هو بسيط وتغير سهلة في تطوير الوسائل التعليمية. تناولت عمالية البحث (R&D) بالخطوات التالية: (١) تحليل الحاجات والمشكلات (٢) جمع البيانات (٣) تصميم الإنتاج (٤) تصديق الإنتاج (٥) تحسين الإنتاج، (٦) تجريبية الإنتاج، (٧) تحسين الإنتاج، (٨) تجريبية الإنتاج، (٩) تحسين الإنتاج، (١٠) المنتجات النهائية.^{١١}

الصور (٣) : نموذج إجراءات التطوير المصممة



يقارنتان نموذجان المذكورة أعلاه يستخدم الباحثة نموذج تطوير عشر خطوات من

كتاب سوجيونو لأن ذلك النماذج أسهل للتفاهم ولو كانت أكثر من نموذج ADDIE

¹⁰ Endang Widi Winarni, *Teori dan Praktik Penelitian Kuantitatif Kualitatif Penelitian Tindakan Kelas Research and Development*, 265.

¹¹ Sugiyono, *Metode Penelitian Kuantitatif, Kualitatif dan R&D*, 409.

ولكن اتحدت الباحثة ست خطوات في هذا البحث وهي تحليل الحاجات والمشكلات، وجمع البيانات، وتصميم الإنتاج، وتحسين الإنتاج وينتهي في اختبار ميداني محدود.

٣. إجراءات البحث والتطوير

الإجراءات تطوير البطاقة الومضية لتعليم الكلام هي عشر خطوات، ولكن تستخدم الباحثة باستخدام ست خطوات آتية:

(١) تحليل الحاجات والمشكلات

تحليل الحاجات هو أنشطة المرة الأولى في تنفيذ التنمية ويعمل هذا النشاط للحصول على البيانات والمراجع الأولى عن الحاجة أو المشكلة الحقيقية حتى أن النتيجة النهائية من التنمية وفقا لاحتياجات الطلاب. وتستخدم الباحثة الاستبانة والمقابلة لتحليل الحاجات والمشكلات.

(٢) جمع البيانات

الخطوة الثانية هي بملاحظة الطلاب. في الفصل، لتحليل احتياجات تبدأ الباحثة أن يجمع المعلومات والوثائق المتعلقة بالوسيلة التعليمية من أجل معرفة أكان الطلاب

يحتاجون الوسيلة التعليمية لتعليم الكلام. في هذه الخطوة، عقدت الباحثة الملاحظة في الصف العاشر العلمي ٢ في المدرسة الثانوية الحكومية واحدة مدينة سيرانج.

(٣) تصميم الإنتاج

بعد إجراء تحليل الحاجات فإن خطوة التالية هي تصميم الإنتاج. في هذه الخطوة درست الباحثة بعض الكتب والمراجع لتصميم البطاقة الومضية. كتصميم الإنتاج الشكل، تصميم اللون والصور والكتابة. وتستخدم الباحثة "Photoshop Versi" في تصميم الإنتاج وبعادة الحجم ٨ X ١٢ سم وطباعته على الورق "Artcarton".

(٤) تصديق الإنتاج

تصديق الإنتاج لأجل الحصول على المدخلات والاقتراحات وتقييم الإنتاج، بحيث أن الإنتاج تكون مفيدة ومثيرة للاهتمام وفعالة في تعليم اللغة العربية. تصديق الإنتاج من خبير لتعليم اللغة العربية وخبير الوسائل التعليمية اللغة العربية.

الجدول (١)

DAFTAR AHLI VALIDASI DESIGN

No.	Nama Ahli	Profesi	Bidang Studi	Instansi
1.	Dina Indriana	Dosen	Bahasa Arab	UIN SMH Banten
2.	Moch. Mu'izzuddin	Dosen	Bahasa Arab	UIN SMH Banten

٥) تحسين الإنتاج

بعد تصديق الإنتاج من اختبار المنتجات من خبير المواد تعليم اللغة العربية وخبير الوسائل تعليم اللغة العربية عرفت الباحثة من ضعف الإنتاج، ثم تتم الباحثة تحسين تصميم تأسس على المدخلات والاقتراحات من خبير المواد تعليم اللغة العربية وخبير لتعليم اللغة العربية.

٦) تجريبية الإنتاج ١

تنفيذ تجريبية الإنتاج الأولى مع مجموعة صغيرة في الصف العاشر العلمي ٢ في المدرسة الثانوية الحكومية واحدة مدينة سيرانج بتطبيق الطريقة التجريبية (*Single one shot Case Study*).

٤. أساليب جمع البيانات

لجمع البيانات المحتاجة، تستعمل الباحثة الأساليب الآتية

أ. المقابلة

المقابلة تتضمن التفاعل المباشر بين الباحث والمستجيب.^{١٢} هي جمع البيانات بطريقة تقديم الأسئلة المباشرة من المقابلة إلى المستجيب وتكتب إجاباتهم في أوراق المقابلة. انعقدت هذه الأساليب بوسيلة الحوار من المقابل و المستجيب لمعرفة آراء الطلاب على مادة مهارة الكلام باستخدام وسائل بطاقة الدومينو (Domino). وأما المقابلة التي تستخدمها الباحثة فتقابل الباحثة مدرس اللغة العربية عن مشكلات تعلم اللغة العربية ومن رئيس المدرس وثلاثة طلاب عن صعوبة تعلم اللغة العربية.

ب. الملاحظة

والملاحظة هي وسيلة يستخدمها الانسان العادي في اكتسابه لخبراته ومعلوماته حيث نجمع خبراتنا من خلال ما نشاهده أو نسمع عنه.^{١٣} ولكن الباحثة حين بلاحظ فإنه يتبع منهاجا معيناً يجعل من ملاحظته أساساً لمعرفة واعية أو فهم دقيق لظاهرة معينة. الشيء الملاحظ هو تعلم المواد العربية الموجودة في المدرسة خاصة في مادة مهارة الكلام وتستخدم الباحثة هذا الأسلوب الملاحظة لنيل البيانات الصحيحة عن اشتراك الطلاب في التعلم.

^{١٢} رجاء محمود أبو علام، مناهج البحث في العلوم النفسية والتربوية، ٤٣٣.

^{١٣} ذوقان عبيدات وصحبه، البحث العلمي، (عقنان: دار الفكر، ١٩٨٥)، ١٤٩.

ج. الاختبارات

الاختبار مجموعة من المثيرات التي تقدم للفرد لاستثارة استجابات تكون أساسا لإعطاء الفرد درجة رقمية، وهذه الدرجة القائمة على عينة ممثلة لسلوك الفرد، تعتبر مؤشرا للقدر الذي يمتلكه الفرد من الخاصية التي يقيسها الاختبار (Ary et al., 1996, p. 233).^{١٤}

الاختبار هو مجموعة من المثيرات (أسئلة شفوية أو كتابية أو صور أو رسوم) أعدت لتقيس بطريقة كمية أو كيفية، والاختبار يعطي درجة ما أو قيمة ما أوروبية ما للمفحوص، ويمكن أن يكون الاختبار مجموعة من الأسئلة أو جهازا معيناً.^{١٥} ويستخدم الباحثة لمعرفة فعالية تعليم الكلام ولتعريف نتائج تجربة الإنتاج وتقدم الباحثة بنود الاختبار للطلاب. للحصول على مقياس هذا البحث. والاختبار هنا من ثلاث تجربات يعني تجربة ١ وتجربة ٢ وتجربة ٣.

^{١٤} رجاء محمود أبو علام، مناهج البحث في العلوم النفسية والتربوية، ٣٨٦.

^{١٥} ذوقان عبيدات وصحبه، البحث العلمي، (عثمان: دار الفكر)، ١٥٧.

الجدول (٢)
معايير النتيجة للإختبار

الرقم	فئة النتائج	التقدير
١	١٠٠-٩١	ممتاز
٢	٩٠-٨١	جيد جدًا
٣	٨٠-٧١	جيد
٤	٧٠-٦١	مقبول
٥	٦٠-٠	ضعيف

٥. أساليب تحليل البيانات

تحليل البيانات هي العملية التي تنظم أو تكون بواسطتها الملاحظات الناتجة عن تطبيق خطة بحث معينة بحيث يمكن الحصول منها على نتائج. وقال مُجَّد النازير أن تحليل البيانات هو شيء مهم في البحث، لأنه سيعطي المعنى الذي يحتاج في تحليل المبحوثة.^{١٦} وأما أهداف تحليل البيانات هي:

(١) لبحث أو يطلب الأجوبة من بيانات البحث

(٢) لبحث موصل بين الأجوبة من بيانات البحث

(٣) ليعطي الأجوبة التي تطلب في البحث

¹⁶ Moh. Nazir, *Metode Penelitian*, (Jakarta: Ghalia Indonesia, 2003), 346.

٤) ليأخذ الخلاصة والإقتراحات التي تحتاج إليها الباحثة في البحث التالي.

تستخدم الباحثة في تحليل البيانات يعني تحليل إحصائي وصفي بالمعدلة أو المؤية

(Analisis Statistic Deskriptive).

١. تحليل البيانات من تصديق الإنتاج

الجدول (٣)

DAFTAR KATEGORI NILAI VALIDASI DESIGN

التقدير	النتيجة
ممتاز	١٠٠-٨٦
جيد جدًا	٨٥-٧١
جيد	٧٠-٥٦
مقبول	٥٥-٤١

$$X = \frac{\sum xi}{n}$$

البيان :

$$\text{nilai rata-rata} = X$$

$$\text{jumlah nilai} = \sum xi$$

$$\text{jumlah data} = n$$