

BAB II

KONDISI OBJEKTIF KAMPUNG MALANG NENGAH

A. Kondisi Objektif dan Latar Belakang Berdirinya Kampung Malang Nengah

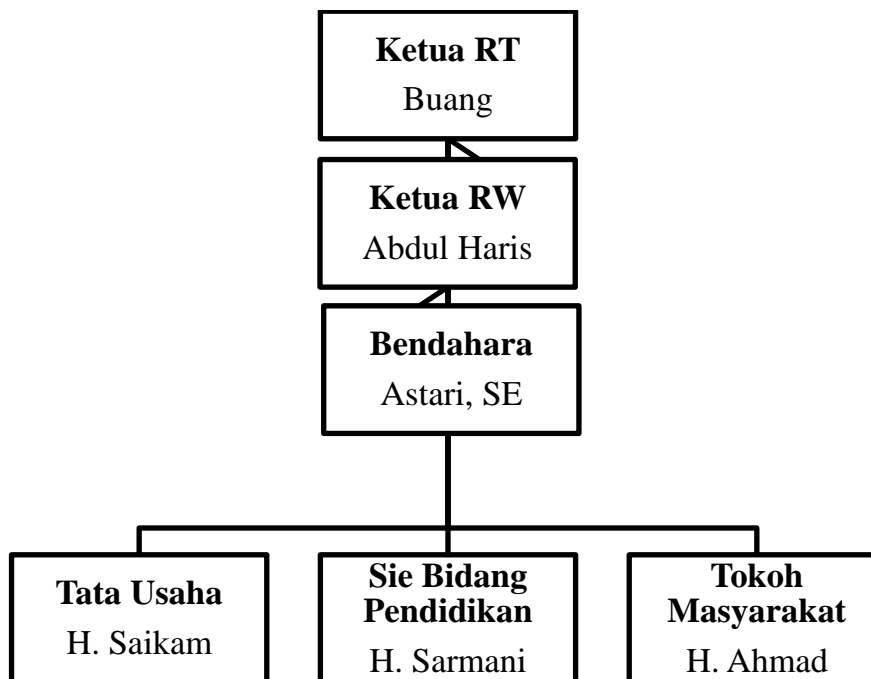
Kampung Malang Nengah terletak di bagian serang barat yang tepatnya di Jalan. Tambak cikande Km. 5 Tambak Cikande Serang Banten dan Kampung Malang Nengah juga didirikan oleh KH. Rakid yang mana kala itu kondisi masyarakat ini juga yang hanya awam mengenai tentang keagamaan itu sangatlah tidak kondusif dan sedikit berkurang dan orang-orang di kampung Malang Nengah ini juga hanya ada 56 jiwa dan disitu hanya adanya orang-orang yang sekarang sudah tidak ada sehingga dinamakannya kampung malang nengah ini karena orang-orang dahulu sangat krisis ekonomi dan berkembangnya ekonomi karena berdirinya pabrik PT. Arwana Plant.

Maka didirikan kampung malang nengah ini pada tahun 1943 M hanya disayangkan kampung malang nengah ini perkembangannya sangat terganggu karena adanya cekcok antara kampung citawa dan citengeng. Karena posisi kampung malang nengah ini berada di tengah tengah kampung citawa dan citengeng yang dahulu lahannya hanya bergantung di kampung malang nengah dan untung sajah kampung malang nengah dan penduduk-penduduk di kampung malang nengah sangat kuat dan sabar untuk bisa menghadapi percekcoan antara keduanya.

Dari sudut pandang ekonomi di kampung malang nengah, ditunjang dengan keberadaan sejumlah industri di daerah Tambak Kibin sendiri, dan Kampung Malang Nengah juga mendapat julukan sebagai kampung yang penuh pabrik pabrik industry yang terdekat juga dengan Pabrik Arwana Plant. Dan adanya Pabrik Arwana Plant ini akhirnya kampung malang nengah yang tadinya kondisi ekonominya berkurang sehingga harus bekerja sebagai kuli panggul, kuli bangunan, moat bongkar barang, dan akhirnya hingga saat ini semua orang yang berada di kampung malang nengah rata-rata usaha berjualan keramik. Dan alhamdulillah akhirnya ekonomi mereka sedikit bertambah yang tadinya kurang cukup sekarang berkecukupan. Pada tahun 2003-2007 Kampung Malang Nengah, mulai untuk mengembangkan usahanya sebagai kebutuhan untuk keluarga tersendiri.¹

B. Struktur Organisasi Kampung Malang Nengah

1. Struktur Organisasi Kampung Malang Nengah Kibin-Serang-Banten



¹ Hasil Wawancara, Buang (RT), Kamis 18 Agustus 2016, Pukul 10:00 WIB

Anggota :

a. Anwar Sugianto	b. Amidin
c. Safroni	d. Hayat Hidayat, S.Pd.I
e. Muhammad Lebar	f. Raman
g. Mursal	h. Muhammad Kaffi
i. Rohman Hidayat	j. Romli Hidayat, S.Pd.I
k. Asmun	l. Kiratim
m. Suhdi	n. Ruri
o. Aldy	m. Sanen

C. Tujuan Berdirinya Kampung Malang Nengah

Kenyataan adanya di muka bumi ini segala bentuk keaktivitasan dan keanekaragaman yang menjadi kebiasaan para warga di kampung malang nengah ini, dan menjadi ketetapan dalam bergabung dan bersosialisasi secara runtinitas sehari-hari.

Dan bahkan kampung malang nengah ini sudah menjadi ketetapan tuhan, seperti Agama, Suku, Ras, Golongan, Warna kulit, bahasa dan berbagai perbedaan kulit. Akan tetapi dalam berbagai keragaman itu juga manusia saling membutuhkan satu sama lain dalam rangka memenuhi kepentingan kehidupannya, karena setiap manusia membutuhkan untuk hidup secara rukun, damai, aman, dan tentram dan dibalik semua itu juga adalah keinginan setiap manusia apapun latar belakang mereka masing-masing.²

² Hasil Wawancara, Haris (RW), Jumat 19 Juli 2016, Pukul 13:00 WIB

D. Visi dan Misi Kampung Malang Nengah

Visi

Didalam akal yang sehat termasuk jiwa yang kuat. Bersatu kita untuk menjadi manusia yang bersyukur dan selalu berdamai dan dijauhkan dalam masalah-masalah atau konflik-konflik antar kelompok

Misi

Membentuk sebuah wadah yang akan membantu masyarakat kampung malang nengah menciptakan kerukunan, kedamaian, dan ketentraman ditengah masyarakat Indonesia yang makmur.³

1. Program Kegiatan Kampung Malang Nengah

- a. Kegiatan “melestarikan lingkungan kampung malang nengah”
- b. Menjadi arahan untuk masa depan anak
- c. Melaksanakan kegiatan gotong royong dalam waktu satu minggu sekali dan dilaksanakan pada hari minggu pukul: 06.35 sampai 11.35 WIB. Dan bertempat di kampung malang nengah
- d. Mengadakan pengajian bapak-bapak yang dilaksanakan pada malam jum’at pukul: 19.15 sampai 21.00. Dan bertempat di masjid kampung malang nengah
- e. Mengadakan pengajian ibu-ibu yang di laksanakan pada malam sabtu pukul: 19.15 sampai 21.00. Dan bertempat dikediaman ibu Hj. Sainah

³ Hasil wawancara, Buang (RT), Senin 22 Agustus 2016, Pukul 10.00 Wib

- f. Mengadakan pengajian anak-anak kecil, dewasa, yang runtinitas setiap hari sehabis magrib sampai isha yang dilaksanakan di kediaman Ust. Mawi
- g. Mengajak anak-anak untuk membersihkan lingkungan desa dan majlis ta'lim dengan bergotong royong

E. KONDISI SOSIAL MASYARAKAT

Kemampuan masyarakat Malang Nengah yang tidak bisa mengikuti arus jaman, karena kampung Malang Nengah saat ini di kelilingi oleh banyak pabrik salah satunya Pabrik Arwana Plant. Akibat dari kondisi ini masyarakat Malang Nengah banyak yang berprofesi sebagai kuli panggul, kuli bangunan muat bongkar hingga akhirnya masyarakat Malang Nengah saat ini memiliki keterampilan dalam membuat keramik. Kondisi sosial masyarakat Malang Nengah yang rata-rata berprofesi sebagai pembuat keramik yang pekerjaan sehari-harinya dapat dilakukan di rumah.