

BAB II

GAMBARAN UMUM DESA SERDANG

A. Gambaran Desa Serdang Kecamatan Kramatwatu Kabupaten Serang Secara Umum

Desa Serdang adalah salah satu Desa yang berada di Kecamatan Kramatwatu, Kabupaten Serang. Desa Serdang memiliki luas wilayah seluas 275,8 hektar. Luas wilayah tersebut sebagian besar dimanfaatkan masyarakat sebagai pemukiman warga, wilayah perkebunan dan pertanian, sedangkan sisa wilayah lainnya digunakan sebagai bagian perkantoran dan fasilitas umum lainnya.

Saat ini, Desa Serdang dipimpin oleh Kepala Desa yang bernama Hj. Rosgiyah yang terpilih sejak tahun 2005 setelah pemerintahan Bapak H. SM. Hartono pada tahun 1992. Ibu Hj. Rosgiyah terpilih kembali menjadi Kepala Desa Serdang pada tahun 2011-2022 melalui pemilihan Kepala Desa. Hingga saat ini, selama pemerintahan yang dipimpin oleh beliau telah banyak memberikan kontribusi perkembangan di Desa Serdang.

Perkembangan Desa Serdang secara berangsur-angsur bertambah pesat dan sehingga banyak masyarakat daerah hingga luar yang menyebabkan bertambahnya penduduk yang datang ke Desa ini, sehingga terjadi proses asimilasi dan berpenduduk yang beraneka ragam. Sementara untuk jarak antara pusat pemerintah Kota Kecamatan 3,50 kilometer dan Ibukota Kabupaten Serang 19 kilometer.

Berikut batas wilayah Desa Serdang Kecamatan Kramatwatu Kabupaten Serang Banten yang meliputi:

- a. Sebelah Utara berbatasan langsung dengan Kelurahan Terate, Kecamatan Kramatwatu Kabupaten Serang.
- b. Sebelah selatan berbatasan langsung dengan Harjatani dan Margatani.
- c. Sebelah barat berbatasan langsung dengan Desa Wanayasa.

Sebagai salah satu Desa yang terletak di Kecamatan Kramatwatu, salah satu ciri khas kuliner makanan di Desa ini adalah gipang. Membuat gipang merupakan salah satu profesi kuliner yang digandrungi masyarakat Desa Serdang sebagai salah satu mata pencaharian sehari-hari sekaligus mengenalkan kuliner hasil masyarakat Desa Serdang.

Masyarakat Desa Serdang menggunakan bahasa Jawa Banten atau Jawa Serang sebagai bahasa yang digunakan sehari-hari. Hal ini dipengaruhi oleh letak geografis Desa Serdang yang masih termasuk ke dalam wilayah Kabupaten Serang yang mayoritas masyarakatnya menggunakan bahasa Jawa Serang sebagai bahasa sehari-hari. Akan tetapi, pada penggunaan dialek bahasa Jawa Serang di setiap wilayah memiliki ciri khas penggunaan dialek bahasa Jawa Serang yang beragam begitu pula dengan penggunaan dialek bahasa Jawa Serang di Desa Serdang.

Wilayah Desa Serdang Kecamatan Kramatwatu Kabupaten Serang terdiri dari 27 RT dan 12 RW. Desa ini berpenduduk sekitar 5.690 jiwa dengan jumlah KK (Kepala Keluarga) sebanyak 1.769 orang. Dengan usia 0-5 tahun berjumlah 411 jiwa, usia 6 -12 berjumlah 652 jiwa, usia 13-21 berjumlah 1.302 jiwa, usia 22-45 berjumlah 2.770 jiwa dan usia 46> berjumlah 923 jiwa.

1. Letak Geografis

Desa Serdang merupakan salah satu wilayah daerah dataran rendah dengan ketinggian 62 meter di atas

permukaan laut. Letak kondisi geografis Desa Serdang yang dekat dengan jalan raya atau lintas raya merupakan letak yang sangat strategis bagi Desa Serdang. Dengan kondisi geografis yang strategis dengan akses jalan raya, pabrik-pabrik serta usaha lainnya yang menjadikan masyarakatnya terdorong untuk memiliki profesi sesuai dengan peluang daerah yang ada. Sehingga mayoritas penduduk Desa Serdang berkerja sebagai buruh bangunan, karyawan-karyawan swasta, hingga buruh pabrik-pabrik industri di daerah Cilegon.

2. Visi dan Misi Desa Serdang

a. Visi

“Terwujudnya kebersamaan dalam membangun Desa Serdang yang lebih maju, sejahtera, cerdas dan berahlakul karimah”

b. Misi

1. Bersama masyarakat meningkatkan kapasitas kelembagaan dan ketatalaksanaan organisasi dan sumber daya aparatur yang berkompetensi dan profesional.

2. Bersama masyarakat meningkatkan kemampuan dan kelembagan desa dalam pembangunan
3. Bersama masyarakat meningkatkan kapasitas aparatur dan manajemen pemerintahan desa dalam rangka otonomi desa
4. Bersama masyarakat meningkatkan kapasitas aparatur pemerintahan desa dalam pengelolaan keuangan dan asset desa.

3. Kondisi Demografi Sosial Masyarakat Desa Serdang

1. Sarana Pendidikan

Berdasarkan hasil wawancara bersama Kepala Desa Serdang dengan Ibu Iyos Rosgiyah mengenai pendidikan, Beliau menjelaskan bahwa pendidikan di Desa Serdang Kecamatan Kramatwatu pada saat ini mulai berkembang. Desa Serdang memiliki sarana pendidikan yang sangat memadai untuk masyarakatnya. Berikut merupakan lembaga pendidikan yang terdapat di Desa Serdang yaitu:

1. PAUD Kasih Ibu
2. TK Fatahilah

3. SDN 1 Serdang
 4. SDN 2 Serdang
 5. SMK Fatahilah Serdang
2. Sarana Ibadah

Mayoritas masyarakat Desa Serdang memeluk agama Islam sebagai petunjuk dan pedoman kepercayaan masyarakat dalam beragama. Dengan nilai religius yang tinggi dalam beragama, masyarakat di Desa Serdang masih menjunjung tinggi dengan keberagaman beragama yang ada. Selain agama Islam yang menjadi mayoritas, masyarakat Desa Serdang juga menganut kepercayaan yang lain seperti Kristen Hindu, Katolik dan Budha.

Sarana ibadah yang dimiliki oleh Desa Serdang Kecamatan Kramatwatu Kabupaten Serang yaitu Mushola yang berjumlah 6 (enam) dan masjid yang berjumlah 5 (lima) bangunan.

3. Keadaan Ekonomi

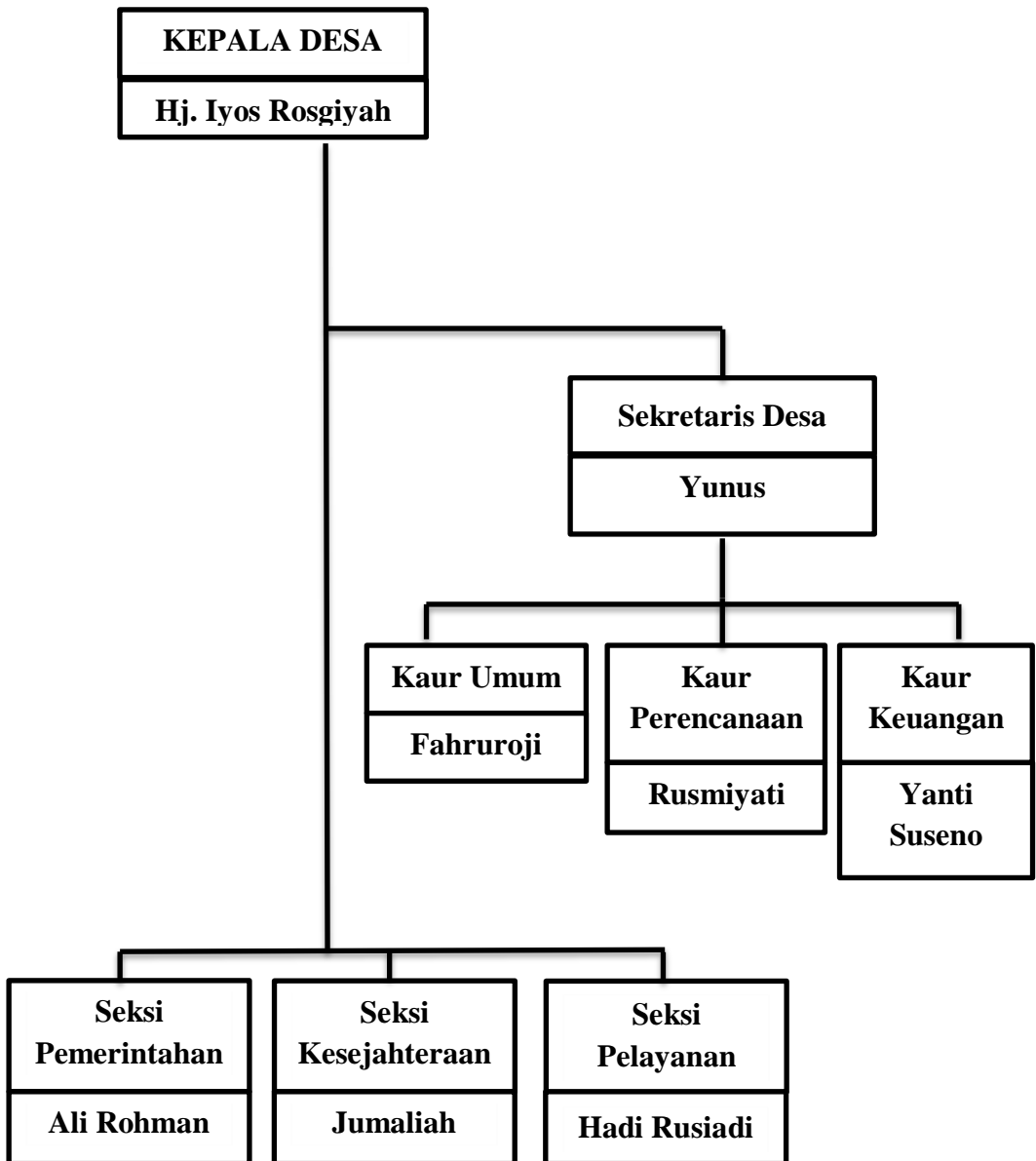
Berdasarkan hasil wawancara yang telah dilakukan bersama Kepala Desa Serdang dapat diketahui

bahwa mayoritas masyarakat Desa Serdang memiliki pekerjaan sebagai pedagang. Hal ini dikarenakan letak geografis dari Desa Serdang yang dekat dengan pasar. Berikut merupakan data pekerjaan masyarakat Desa Serdang Kecamatan Kramatwatu Kabupaten Serang:

No	Pekerjaan	Jumlah
1	Pegawai Negeri	175 orang
2	TNI	1 orang
3	POLRI	3 orang
4	Tani	210 orang
5	Dagang	225 orang
6	Nelayan	-
7	Pengrajin	10 orang
8	Peternak	6 orang
9	Montir/Tukang	18 orang
10	Dokter	7 orang
11	Jasa Lainnya	240 orang

4. Struktur Organisasi Pemerintahan Desa (PEMDES)

Berikut merupakan struktur organisasi pemerintahan Desa Serdang Kecamatan Kramatwatu Kabupaten Serang meliputi:



5. Musdes Serdang

Adapun Musdes yang ada pada Desa Serdang adalah sebagai berikut:

- a. Musdes MusrebangDes
- b. Musdes APBDes
- c. Musdes RPJMDes
- d. Musdes RKPDes
- e. Musdes lainnya

6. Lembaga Kemasyarakatan Desa Serdang

Lembaga kemasyarakatan yang ada pada Desa Serdang berfungsi sesuai dengan bidangnya masing-masing. Adapun lembaga kemasyarakatan yang ada di Desa Serdang adalah sebagai berikut:

- 1. BPD
- 2. BUMdes
- 3. PKK
- 4. Karang Taruna
- 5. Posyandu
- 6. LPM

RT/RW

